

**19 DECEMBER 2008. — Besluit van de Vlaamse Regering houdende de uitbreiding van de watering Het Velpedal tot het deelbekken van de Velpe op het grondgebied van de provincie Vlaams-Brabant en de opheffing van de watering van Winge en Meenselbeek en de watering van Binkom**

De Vlaamse Regering,

Gelet op de wet van 5 juli 1956 betreffende de wateringen, artikelen 2, 6 en 7;

Gelet op het decreet van 18 juli 2003 betreffende het integraal waterbeleid, gewijzigd bij de decreten van 23 december 2005, 19 mei 2006, 16 juni 2006, 25 mei 2007 en 7 december 2007;

Gelet op het koninklijk besluit van 23 januari 1958 houdende bepaling van de datum waarop de wet betreffende de wateringen en de wet betreffende de polders in werking treden, en houdende afbakening van de polderzones;

Overwegende dat er een voorontwerp is opgesteld tot uitbreiding van de watering het Velpedal om de grenzen van hun gebied aan te passen naar het deelbekken van de Velpe op het grondgebied Vlaams-Brabant in het kader van de modernisering polders en wateringen om te komen tot een daadkrachtigere invulling van de doelstellingen, vermeld in het decreet van 18 juli 2003 betreffende het integraal waterbeleid;

Overwegende dat tijdens het openbaar onderzoek dat werd georganiseerd van 12 augustus 2008 tot en met 11 september 2008 in de gemeente Bierbeek, geen bezwaren werden ingediend;

Overwegende dat tijdens het openbaar onderzoek dat werd georganiseerd van 24 juli 2008 tot en met 22 augustus 2008 in de gemeente Boutersem, geen bezwaren werden ingediend;

Overwegende dat tijdens het openbaar onderzoek dat werd georganiseerd van 1 augustus 2008 tot en met 30 augustus 2008 in de gemeente Lubbeek, geen bezwaren werden ingediend;

Overwegende dat tijdens het openbaar onderzoek dat werd georganiseerd van 14 augustus 2008 tot en met 14 september 2008 in de stad Tienen, geen bezwaren werden ingediend;

Overwegende dat tijdens het openbaar onderzoek dat werd georganiseerd van 25 juli 2008 tot en met 25 augustus 2008 in de gemeente Glabbeek, geen bezwaren werden ingediend;

Overwegende dat tijdens het openbaar onderzoek dat werd georganiseerd van 28 juli 2008 tot en met 27 augustus 2008 in de gemeente Kortenaken, geen bezwaren werden ingediend;

Overwegende dat tijdens het openbaar onderzoek dat werd georganiseerd van 22 augustus 2008 tot en met 21 september 2008 in de stad Halen, geen bezwaren werden ingediend;

Overwegende dat tijdens het openbaar onderzoek dat werd georganiseerd van 1 augustus 2008 tot en met 30 augustus 2008 in de gemeente Bekkevoort, geen bezwaren werden ingediend;

Overwegende dat tijdens het openbaar onderzoek dat werd georganiseerd van 29 juli 2008 tot en met 29 augustus 2008 in de gemeente Geefbets, geen bezwaren werden ingediend;

Overwegende dat tijdens het openbaar onderzoek dat werd georganiseerd van 1 augustus 2008 tot en met 1 september 2008 in de stad Zoutleeuw, geen bezwaren werden ingediend;

Overwegende dat tijdens het openbaar onderzoek dat werd georganiseerd van 5 september 2008 tot en met 5 oktober 2008 in de gemeente Linter, geen bezwaren werden ingediend;

Overwegende dat tijdens het openbaar onderzoek dat werd georganiseerd van 24 juli 2008 tot en met 25 augustus 2008 in de gemeente Tielt-Winge, geen bezwaren werden ingediend;

Overwegende het voorwaardelijk gunstig advies van de watering De Grote Gete, gegeven op 20 augustus 2008, mits de grenzen verfiend worden;

Overwegende het gunstige advies van de uitbreidende watering, de watering het Velpedal, gegeven op 23 september 2008;

Overwegende het ongunstige advies van de watering De Natten Nest, gegeven op 29 juli 2008, die zich verzet tegen de inkrimping van haar grondgebied;

Overwegende dat de inkrimping in oppervlakte heel beperkt is en de aanpassing tot doel heeft om de grenzen van het watersysteem te volgen;

Overwegende het gunstige advies van de Watering De Mene, gegeven op 16 september 2008;

Overwegende het gunstige advies van de Watering van Sint-Tuiden, gegeven op 9 september 2008;

Overwegende het ongunstige advies van de watering De Velpe, gegeven op 30 september 2008, waarin het volgend bezwaar terug te vinden zijn: het grondgebied wordt ingekrompen nu er een deel van het stroomgebied van de Reinrodebeek uit verdwijnt, terwijl het beheer van de benedenloop van de Reinrodebeek (Ijzerenbeek) op grondgebied Limburg zelf wel nog door de Watering De Velpe zal gebeuren; zodat er twee verschillende beheerders zijn in een stroomgebied wat nadelige gevolgen zal hebben;

Overwegende dat in gebieden gelegen buiten polders en wateringen de beheerder bepaald wordt op basis van de categorie van de waterloop; dat de praktijk leert dat het hebben van verschillende beheerders niet hoeft te leiden tot nadelige gevolgen; dat goede afspraken dienen te worden gemaakt, waarvoor het waterschap Demer-Zuid een gepast forum is;

Gelet op het gunstige advies van de Bestendige Deputatie van de provincie Vlaams-Brabant, gegeven op 5 juni 2008;

Overwegende dat het bij grensaanpassingen verantwoord is zich te richten op de grenzen van het watersysteem zoals hier het geval is; dat de deelbekkengrens dan ook een logische afbakening is; dat grenscorrecties binnen het kader van de stroomgebiedbeheerplannen na het doorlopen van een openbaar onderzoek mogelijk blijven;

Overwegende dat een grensaanpassing van een bestaande watering in afstemming op de logische grenzen van het watersysteem een maatregel van algemeen belang is die ertoe strekt de bestaande eenheid, zowel op het financiële en op het administratieve vlak, als op het gebied van de uitvoering van werken, tot een grotere efficiëntie en een verdere professionalisering te brengen;

Overwegende dat de watering Het Velpedal in de huidige toestand het overgrote deel van de waterlopen reeds beheert in dit deel van het deelbekken;

Overwegende dat de watering van Winge en Meenselbeek inactief is en, voor zover bekend, geen vermogen meer heeft;

Overwegende dat de watering van Binkom inactief is en, voor zover bekend, geen vermogen meer heeft;

Overwegende dat de opheffing van inactieve wateringen bijdraagt tot administratieve vereenvoudiging voor de gemeenten en provincies, en tot een betere dienstverlening voor de burgers;

Gelet op het advies van de Inspectie van Financiën, gegeven op 15 december 2008;

Op voorstel van de Vlaamse minister van Openbare Werken, Energie, Leefmilieu en Natuur;

Na beraadslaging,

Besluit :

**Artikel 1.** De watering Het Velpedal wordt uitgebreid tot de grenzen van het deelbekken van de Velve op grondgebied Vlaams-Brabant. De nieuwe omschrijving van de watering wordt aangegeven op het plan dat als bijlage 2 bij dit besluit is gevoegd. De nieuwe omschrijving ontstaat door de uitbreiding van de watering Het Velpedal en de inkrimping van de bestaande aangrenzende wateringen op het grondgebied van de provincie Vlaams-Brabant.

**Art. 2.** De watering van Winge en Meenselbeek en de watering van Binkom, aangegeven op het plan dat als bijlage 1 bij dit besluit is gevoegd, worden opgeheven.

**Art. 3.** Het beheer van de waterlopen in het werkingsgebied van de afgeschafte watering van Winge en Meenselbeek en watering van Binkom komt toe aan de waterbeheerders zoals bepaald in de wet van 28 december 1967 betreffende de onbevaarbare waterlopen, in zoverre ze buiten het werkingsgebied gelegen zijn van de nieuwe watering het Velpedal.

**Art. 4.** De kunstwerken en andere aanhorigheden bij de waterlopen van de watering van Winge en Meenselbeek en de watering van Binkom worden overgedragen aan de respectieve waterbeheerders zoals bedoeld in artikelen 1 en 3. De watering van Winge en Meenselbeek en de watering van Binkom hebben verder geen vermogen meer waarvan de overdracht dient geregeld te worden.

**Art. 5.** De Vlaamse minister, bevoegd voor het natuurbehoud en het waterbeleid, is belast met de uitvoering van dit besluit.

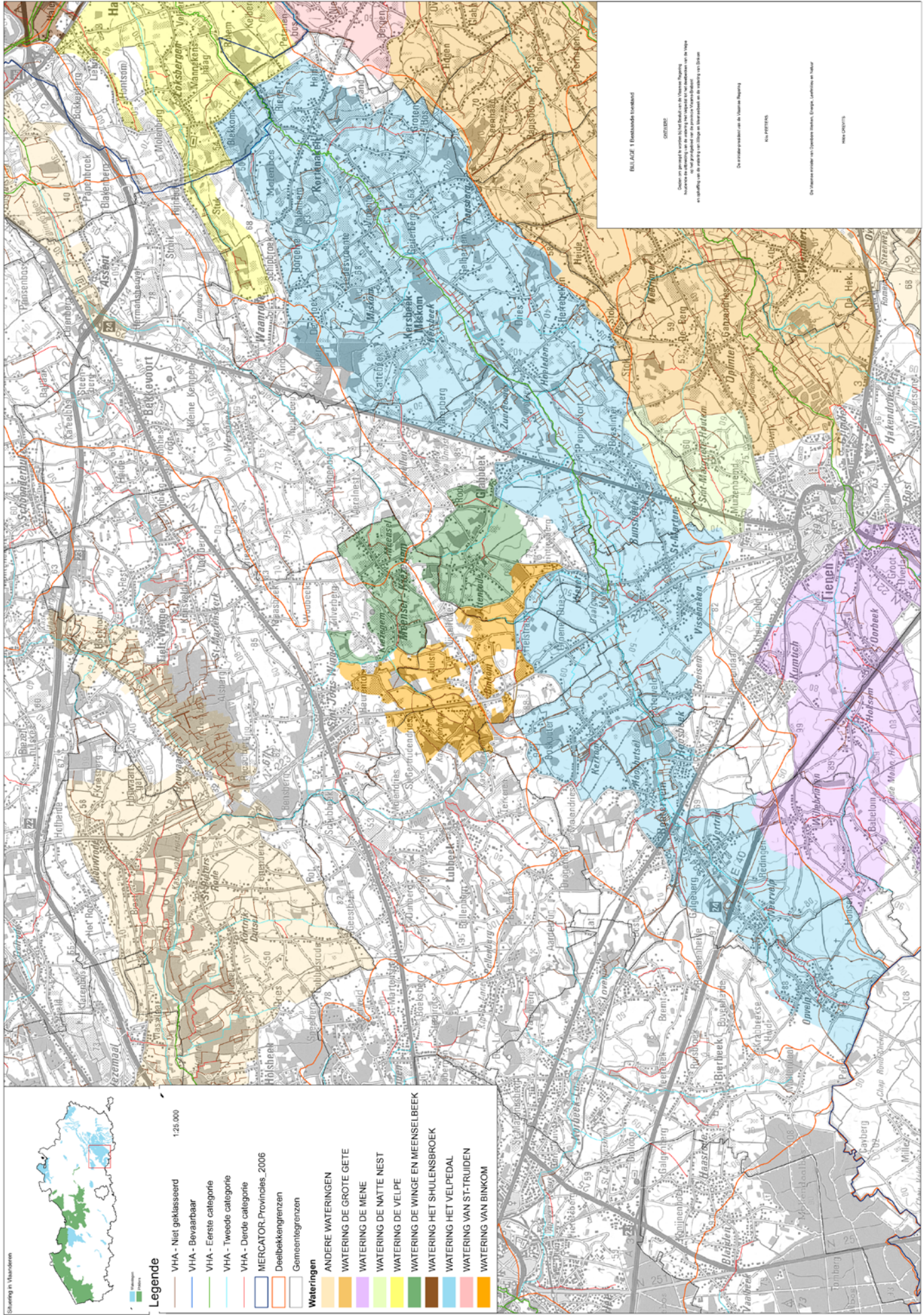
Brussel, 19 december 2008.

De minister-president van de Vlaamse Regering,

K. PEETERS

De Vlaamse minister van Openbare Werken, Energie, Leefmilieu en Natuur,

Mevr. H. CREVITS



BLAD 1: Waterschapsgebied

COÖRDINAT

De afbeelding is een digitale afbeelding van de fysieke toestand van de omgeving op de datum van de afbeelding. Het is niet mogelijk om de afbeelding te gebruiken voor andere doeleinden dan de afbeelding van de fysieke toestand van de omgeving op de datum van de afbeelding.

De afbeelding is een digitale afbeelding van de fysieke toestand van de omgeving op de datum van de afbeelding.

De afbeelding is een digitale afbeelding van de fysieke toestand van de omgeving op de datum van de afbeelding.

De afbeelding is een digitale afbeelding van de fysieke toestand van de omgeving op de datum van de afbeelding.

De afbeelding is een digitale afbeelding van de fysieke toestand van de omgeving op de datum van de afbeelding.

