

BIJLAGE II

OVEREENSTEMMING TIJDENS HET GEBRUIK

1. Inleiding

- 1.1. Deze bijlage bevat de voorschriften met betrekking tot de overeenstemming tijdens het gebruik van voertuigen die krachtens deze verordening zijn goedgekeurd.

2. Verificatie van de overeenstemming tijdens het gebruik

- 2.1. De verificatie van de overeenstemming tijdens het gebruik door de goedkeuringsinstantie geschiedt op basis van alle relevante informatie waarover de fabrikant beschikt, volgens dezelfde procedures als die voor de overeenstemming van de productie, zoals beschreven in artikel 12, leden 1 en 2, van Richtlijn 2007/46/EG en in de punten 1 en 2 van bijlage X bij die richtlijn. De door de fabrikant verstrekte rapporten over de controle van de overeenstemming tijdens het gebruik kunnen worden aangevuld door informatie uit monitoringtests door de goedkeuringsinstantie en de lidstaten.

- 2.2. De procedure om de overeenstemming tijdens het gebruik te controleren, wordt geïllustreerd door de figuur in punt 9 van aanhangsel 2 van deze bijlage en door figuur 4/2 van aanhangsel 4 van VN/ECE-Reglement nr. 83. De procedure wordt beschreven in aanhangsel 3 van deze bijlage.

- 2.3. Als onderdeel van de informatie die wordt verstrekt voor de controle van de overeenstemming tijdens het gebruik rapporteert de fabrikant, op verzoek van de goedkeuringsinstantie, over garantieclaims, reparaties onder garantie en bij het onderhoud geregistreerde OBD-fouten; hij doet dat in een formaat dat bij de typegoedkeuring is overeengekomen. De informatie beschrijft nauwkeurig de frequentie en de aard van de fouten in emissiegerelateerde onderdelen en systemen. De rapporten worden gedurende de in artikel 9, lid 4, van deze verordening gedefinieerde periode ten minste één keer per jaar ingediend voor elk voertuigmodel.

- 2.4. *Parameters die een in gebruik zijnde voertuigfamilie karakteriseren*

Een in gebruik zijnde voertuigfamilie kan worden gekarakteriseerd aan de hand van fundamentele ontwerpparameters die alle voertuigen van dezelfde familie gemeenschappelijk hebben. Bijgevolg kunnen voertuigtypen die de volgende parameters gemeen hebben of waarvoor de parameters binnen de toegestane marges vallen, beschouwd worden als voertuigen die tot dezelfde in gebruik zijnde voertuigfamilie behoren:

- 2.4.1. verbrandingsproces (tweetakt-, viertakt-, draaizuigercyclus);
- 2.4.2. aantal cilinders;
- 2.4.3. opstelling van de cilinders (in lijn, in V, stervormig, horizontaal tegenover elkaar liggend, anders). De hoek of richting van de cilinders vormt geen criterium;
- 2.4.4. wijze van brandstoftoevoer (bv. indirecte of directe inspuiting);
- 2.4.5. type koelsysteem (lucht, water, olie);
- 2.4.6. aanzuigstelsel (natuurlijke aanzuiging, drukvulling);
- 2.4.7. brandstof waarvoor de motor is ontworpen (benzine, diesel, aardgas, LPG enz.); bifuelvoertuigen mogen worden gegroepeerd met voertuigen die uitsluitend op één van die twee brandstoffen kunnen rijden;
- 2.4.8. soort katalytische werking (drieweg, lean NO_x-filter, SCR, lean NO_x-katalysator of andere);
- 2.4.9. type deeltjesvangster (met of zonder);
- 2.4.10. uitlaatgasrecirculatie (met of zonder, gekoeld of niet); en

- 2.4.11. cilinderinhoud van de grootste motor van de familie min 30 %.
- 2.5. *Informatievoorschriften*
- Een verificatie van de overeenstemming tijdens het gebruik wordt uitgevoerd door de goedkeuringsinstantie op basis van door de fabrikant verstrekte informatie. Met name de volgende informatie moet worden verstrekt:
- 2.5.1. naam en adres van de fabrikant;
- 2.5.2. naam, adres, telefoon- en fax en e-mailadres van diens gemachtigde vertegenwoordiger in de gebieden waarvoor de door de fabrikant verstrekte informatie geldt;
- 2.5.3. naam van de voertuigmodellen waarop de informatie van de fabrikant betrekking heeft;
- 2.5.4. in voorkomend geval, de lijst van voertuigtypen waarop de informatie van de fabrikant betrekking heeft, d.w.z. de in gebruik zijnde voertuigfamilie overeenkomstig punt 2.1;
- 2.5.5. de voertuigidentificatienummers (VIN-codes) van deze voertuigtypen binnen de in gebruik zijnde voertuigfamilie (VIN-prefix);
- 2.5.6. de typegoedkeuringsnummers die op deze voertuigtypen van de in gebruik zijnde familie van toepassing zijn, in voorkomend geval met inbegrip van de nummers van alle uitbreidingen en correcties achteraf/terugroepingen (substantiële wijzigingen);
- 2.5.7. nadere gegevens over de uitbreidingen van de typegoedkeuringen en de correcties achteraf/terugroepingen van de voertuigen waarop de informatie van de fabrikant betrekking heeft (indien de goedkeuringsinstantie daarom verzoekt);
- 2.5.8. de periode waarin de informatie van de fabrikant is vergaard;
- 2.5.9. de voertuigfabricageperiode waarop de informatie van de fabrikant betrekking heeft (bv. voertuigen die in de loop van het kalenderjaar 2007 zijn gefabriceerd);
- 2.5.10. de procedure die de fabrikant toepast om de overeenstemming tijdens het gebruik te controleren, met inbegrip van:
- de methode om de voertuigen te traceren;
 - de criteria op basis waarvan voertuigen voor de steekproef worden geselecteerd c.q. uit de steekproef worden geweerd;
 - in het programma toegepaste testtypen en -procedures;
 - de aanvaardings-/verwerpingscriteria van de fabrikant m.b.t. de in gebruik zijnde voertuigfamilie;
 - het (de) geografische gebied(en) waar de fabrikant zijn informatie heeft vergaard;
 - de steekproefgrootte en het toegepaste schema voor de monsterneming;
- 2.5.11. de resultaten van de door de fabrikant toegepaste procedure voor het beoordelen van de overeenstemming tijdens het gebruik, met inbegrip van:
- de identificatie van de bij het programma betrokken voertuigen (getest of niet), met inbegrip van:
 - naam van het model;
 - voertuigidentificatienummer (VIN);
 - voertuigregistratienummer;
 - fabricagedatum;
 - gebied waar het voertuig wordt gebruikt (indien bekend);
 - bandentype;
 - de reden(en) waarom een voertuig uit de steekproef is geweerd;
 - de onderhoudsbeurten waaraan ieder voertuig in de steekproef is onderworpen (met inbegrip van eventuele substantiële wijzigingen);

- d) de herstellingen die ieder voertuig in de steekproef heeft ondergaan (voor zover bekend);
- e) de testgegevens, met inbegrip van:
 - datum van de test;
 - plaats van de test;
 - stand van de kilometerteller van het voertuig;
 - specificaties van de in de test gebruikte brandstof (bv. referentiebrandstof of in de handel verkrijgbare brandstof);
 - testomstandigheden (temperatuur, vochtigheidsgraad, traagheidsmassa van de rollenbank);
 - instelling van de rollenbank (bv. instelling van het vermogen);
 - testresultaten (voor ten minste drie verschillende voertuigen per familie);

2.5.12. register van meldingen van het OBD-systeem.

3. Selectie van voertuigen m.b.t. de overeenstemming tijdens het gebruik

- 3.1. De fabrikant moet voldoende informatie verzamelen om te garanderen dat de prestaties tijdens het gebruik kunnen worden beoordeeld in de normale gebruiksomstandigheden die zijn vastgesteld in punt 1. De steekproef van de fabrikant wordt genomen uit ten minste twee lidstaten met sterk verschillende gebruiksomstandigheden. Bij de keuze van de lidstaten wordt rekening gehouden met factoren zoals verschillen in brandstof, omgeving, gemiddelde snelheid op de weg en de verhouding tussen stadsverkeer en snelwegverkeer.
- 3.2. De fabrikant kan voertuigen selecteren uit een lidstaat die bijzonder representatief wordt geacht. De fabrikant toont in dat geval tegenover de goedkeuringsinstantie die de typegoedkeuring heeft verleend, aan dat de selectie representatief is (bv. doordat de markt in kwestie goed is voor de grootste jaarlijkse verkoop van een voertuigfamilie in de Gemeenschap). Wanneer voor een in gebruik zijnde familie meer dan één monsterreeks moet worden getest overeenkomstig punt 3.5, moeten de voertuigen in de tweede en de derde monsterreeks andere werkingssomstandigheden weerspiegelen dan de voertuigen die die voor de eerste monsterreeks werden geselecteerd.
- 3.3. De installatie waar de emissietests plaatsvinden, hoeft niet op dezelfde markt of in dezelfde regio te zijn gevestigd als waar de voertuigen zijn geselecteerd.
- 3.4. De overeenstemmingstests van de fabrikant worden permanent uitgevoerd overeenkomstig de productiecycclus van toepasselijke voertuigtypen binnen een bepaalde in gebruik zijnde familie. De periode tussen het begin van twee controles van de overeenstemming tijdens het gebruik mag niet meer dan 18 maanden bedragen. In het geval van voertuigtypen waarvoor de typegoedkeuring is uitgebreid zonder dat een emissietest nodig was, kan deze periode tot 24 maanden worden uitgebreid.
- 3.5. Bij de toepassing van de in aanhangsel 2 gedefinieerde statistische procedure hangt het aantal monsterreeksen af van het jaarlijkse verkoopvolume van een in gebruik zijnde familie in de Gemeenschap, zoals aangegeven in de volgende tabel:

Aantal registraties per kalenderjaar	Aantal monsterreeksen
tot en met 100 000	1
van 100 001 tot en met 200 000	2
meer dan 200 000	3

- 4. Op basis van de in punt 2 bedoelde verificatie neemt de goedkeuringsinstantie een van de volgende besluiten:
 - a) ze besluit dat de overeenstemming tijdens het gebruik van een voertuigtype of een in gebruik zijnde familie voldoende is en ze onderneemt geen verdere actie;
 - b) ze besluit dat de door de fabrikant verstrekte gegevens niet volstaan om tot een besluit te komen en verzoekt de fabrikant om aanvullende informatie of testgegevens;

- c) ze besluit dat, op basis van gegevens van de monitoringtestprogramma's van de goedkeuringsinstantie of de lidstaten, de door de fabrikant verstrekte gegevens niet volstaan om tot een besluit te komen en verzoekt de fabrikant om aanvullende informatie of testgegevens;
 - d) ze besluit dat de overeenstemming tijdens het gebruik van een voertuigtype dat tot een in gebruik zijnde voertuigfamilie behoort, onvoldoende is en laat dat voertuigtype testen overeenkomstig aanhangsel 1.
- 4.1. Wanneer tests van type 1 nodig worden geacht om te controleren of de prestaties van systemen voor emissie-beheersing tijdens het gebruik voldoen aan de voorschriften, worden dergelijke tests uitgevoerd volgens een test-procedure die voldoet aan de in aanhangsel 2 gedefinieerde statistische criteria.
- 4.2. De goedkeuringsinstantie kiest in samenwerking met de fabrikant een reeks voertuigen die voldoende kilometers hebben gereden en die onder normale omstandigheden redelijk bedrijfszeker zijn. De fabrikant wordt geraadpleegd over de keuze van de voertuigen in deze steekproef en mag de confirmatieve controles van de voertuigen bijwonen.
- 4.3. De fabrikant mag onder toezicht van de typegoedkeuringsinstantie controles, zelfs destructieve, uitvoeren op voertuigen met emissieniveaus die de grenswaarden overschrijden, om na te gaan of er eventueel niet aan de fabrikant te wijten oorzaken van de verslechtering zijn (bv. gebruik van loodhoudende benzine vóór de testdatum). Wanneer de resultaten van de controles dergelijke oorzaken bevestigen, worden die testresultaten uitgesloten van de overeenstemmingscontrole.
-

Aanhangsel 1

CONTROLE VAN DE OVEREENSTEMMING TIJDENS HET GEBRUIK

1. INLEIDING

- 1.1. In dit aanhangsel worden de in punt 4 bedoelde criteria voor de selectie van de testvoertuigen en de procedures voor de controle van de overeenstemming tijdens het gebruik beschreven.

2. SELECTIECRITERIA

De criteria voor de aanvaarding van een geselecteerd voertuig worden gedefinieerd in de punten 2.1 tot en met 2.8.

- 2.1. Het voertuig behoort tot een voertuigtype waarvoor krachtens deze verordening typegoedkeuring is verleend en dat vergezeld gaat van een certificaat van overeenstemming overeenkomstig Richtlijn 2007/46/EG. Het voertuig is ingeschreven en gebruikt in de Gemeenschap.
- 2.2. Het voertuig is ten minste 15 000 km of zes maanden in gebruik (de limiet die het laatst wordt bereikt, is van toepassing) en is nog geen 100 000 km of vijf jaar in gebruik (de limiet die het eerst wordt bereikt, is van toepassing).
- 2.3. Uit het onderhoudsboekje blijkt dat het voertuig in goede staat van onderhoud verkeert, d.w.z. dat de door de fabrikant aanbevolen onderhoudsbeurten zijn uitgevoerd.
- 2.4. Het voertuig mag geen tekenen van verkeerd gebruik vertonen (bv. wedstrijden, overbelasting, verkeerde brandstof of andere vormen van verkeerd gebruik) of andere factoren (bv. manipulatie) die gevolgen kunnen hebben voor de emissies. Bij voertuigen met OBD-systeem wordt rekening gehouden met de in de computer opgeslagen foutcodes en kilometerstand. Een voertuig wordt niet geselecteerd voor tests indien uit de computergegevens blijkt dat het voertuig is gebruikt nadat een foutcode was opgeslagen en er niet betrekkelijk snel een reparatie is uitgevoerd.
- 2.5. De motor en het voertuig hebben geen ongeoorloofde grote reparaties ondergaan.
- 2.6. Het loodgehalte en het zwavelgehalte van een brandstofmonster uit de brandstoftank van het voertuig voldoen aan de toepasselijke normen van Richtlijn 98/70/EG ⁽¹⁾ en er zijn geen aanwijzingen voor het gebruik van verkeerde brandstof. De controles mogen in de uitlaat gebeuren.
- 2.7. Er zijn geen aanwijzingen voor problemen die de veiligheid van het laboratoriumpersoneel in gevaar zouden kunnen brengen.
- 2.8. Alle onderdelen van het systeem tegen verontreiniging van het voertuig voldoen aan de voorschriften van de toepasselijke typegoedkeuring.

3. DIAGNOSE EN ONDERHOUD

Alle voor de tests geaccepteerde voertuigen worden onderworpen aan een diagnose en krijgen indien nodig een normaal onderhoud voordat de uitlaatemissies worden gemeten, overeenkomstig de procedure van de punten 3.1 tot en met 3.7.

- 3.1. Het luchtfilter, alle aandrijfriemen, alle vloeistofniveaus, de radiator dop, alle vacuümslangen en de elektrische bedrading verbonden aan het antiverontreinigingssysteem worden op integriteit gecontroleerd; de ontsteking, de brandstofdosering en de onderdelen van het systeem voor verontreinigingsbeheersing worden gecontroleerd op onjuiste afstelling en/of manipulatie. Alle anomalieën worden genoteerd.
- 3.2. De juiste werking van het OBD-systeem wordt gecontroleerd. Alle in het geheugen van het OBD-systeem opgeslagen storingsmeldingen worden genoteerd en de nodige reparaties worden verricht. Indien de storingsindicator van het OBD-systeem gedurende een voorconditioneringscyclus een storing aangeeft, mag de fout worden opgespoord en hersteld. Het is toegestaan de test opnieuw uit te voeren en de resultaten van het herstelde voertuig te gebruiken.

(¹) PB L 350 van 28.12.1998, blz. 58.

- 3.3. Het ontstekingsstelsel wordt gecontroleerd en defecte onderdelen, bv. bougies, kabels enz., worden vervangen.
- 3.4. De compressie wordt gecontroleerd. Bij onbevredigend resultaat wordt het voertuig afgewezen.
- 3.5. De motorparameters worden aan de specificaties van de fabrikant getoetst en zo nodig bijgesteld.
- 3.6. Indien het voertuig minder dan 800 km verwijderd is van een geplande onderhoudsbeurt, wordt die onderhoudsbeurt overeenkomstig de instructies van de fabrikant uitgevoerd. Ongeacht de stand van de kilometerteller mogen op verzoek van de fabrikant het olie- en het luchtfilter worden vervangen.
- 3.7. Als het voertuig wordt geaccepteerd, wordt de brandstof vervangen door de geschikte referentiebrandstof voor de emissietest, tenzij de fabrikant instemt met het gebruik van brandstof van handelskwaliteit.

4. TESTS TIJDENS HET GEBRUIK

- 4.1. Wanneer het nodig wordt geacht voertuigen te controleren, worden emissietests overeenkomstig bijlage III bij deze verordening uitgevoerd op voorgeconditioneerde voertuigen die zijn geselecteerd volgens de voorschriften van de punten 2 en 3 van dit aanhangsel. Deze test omvat alleen de meting van het aantal uitgestoten deeltjes voor voertuigen die overeenkomstig de Euro 6-emissionormen zijn goedgekeurd in de categorieën W, X en Y zoals gedefinieerd in tabel 1 van aanhangsel 6 van bijlage 1 bij deze verordening. Voorconditioneringscycli naast die welke in punt 5.3 van bijlage 4 bij VN/ECE-Reglement nr. 83 zijn gespecificeerd, zijn alleen toegestaan als ze representatief zijn voor normaal rijden.
- 4.2. Bij voertuigen met OBD-systeem mag worden nagegaan of de storingsindicatie enz. tijdens het gebruik goed werkt met betrekking tot de emissieniveaus (bv. de grenzen voor de activering van de storingsindicator zoals gedefinieerd in bijlage XI bij deze verordening) voor de specificatie waarvoor de typegoedkeuring is verleend.
- 4.3. Het OBD-systeem mag worden gecontroleerd, bijvoorbeeld op emissieniveaus boven de toepasselijke grenswaarden die niet tot activering van de storingsindicator leiden, op stelselmatige onterechte activering van de storingsindicator en op defecte of slecht functionerende onderdelen van het OBD-systeem.
- 4.4. Indien een onderdeel van een systeem buiten de op het typegoedkeuringscertificaat en/of in het informatiepakket voor het betrokken voertuigtype vermelde specificaties functioneert en deze afwijking niet is toegestaan op grond van artikel 13, lid 1 of 2, van Richtlijn 2007/46/EG, terwijl het OBD-systeem geen storing meldt, wordt het onderdeel van het systeem niet vóór de emissietest vervangen, tenzij wordt vastgesteld dat het onderdeel of het systeem zo gemanipuleerd is dat het OBD-systeem de optredende storing niet detecteert.

5. EVALUATIE VAN DE RESULTATEN

- 5.1. De testresultaten worden onderworpen aan de evaluatieprocedure overeenkomstig aanhangsel 2.
- 5.2. De testresultaten worden niet vermenigvuldigd met verslechteringsfactoren.

6. PLAN VAN CORRIGERENDE MAATREGELEN

- 6.1. De goedkeuringsinstantie verzoekt de fabrikant een plan van corrigerende maatregelen voor te leggen om een einde te maken aan de niet-naleving van de voorschriften, wanneer meer dan een voertuig een grote vervuiler blijkt te zijn:
 - a) die aan de voorwaarden van punt 3.2.3 van aanhangsel 4 van VN/ECE-Reglement nr. 83 voldoet, terwijl de goedkeuringsinstantie en de fabrikant het erover eens zijn dat de overmatige vervuiling aan dezelfde oorzaak te wijten is, of
 - b) die aan de voorwaarden van punt 3.2.4 van aanhangsel 4 van VN/ECE-Reglement nr. 83 voldoet, terwijl de goedkeuringsinstantie heeft vastgesteld dat de overmatige vervuiling aan dezelfde oorzaak te wijten is.
- 6.2. Het plan van corrigerende maatregelen wordt uiterlijk 60 werkdagen na de in punt 6.1 genoemde kennisgevingsdatum ingediend bij de typegoedkeuringsinstantie. Deze deelt binnen 30 werkdagen mee of zij het plan van corrigerende maatregelen goedkeurt of verwierpt. Aan de fabrikant wordt evenwel een verlenging van deze termijn toegekend indien hij tot tevredenheid van de bevoegde goedkeuringsinstantie kan aantonen dat meer tijd voor het onderzoek van de afwijkingen nodig is om een plan van corrigerende maatregelen te kunnen voorleggen.

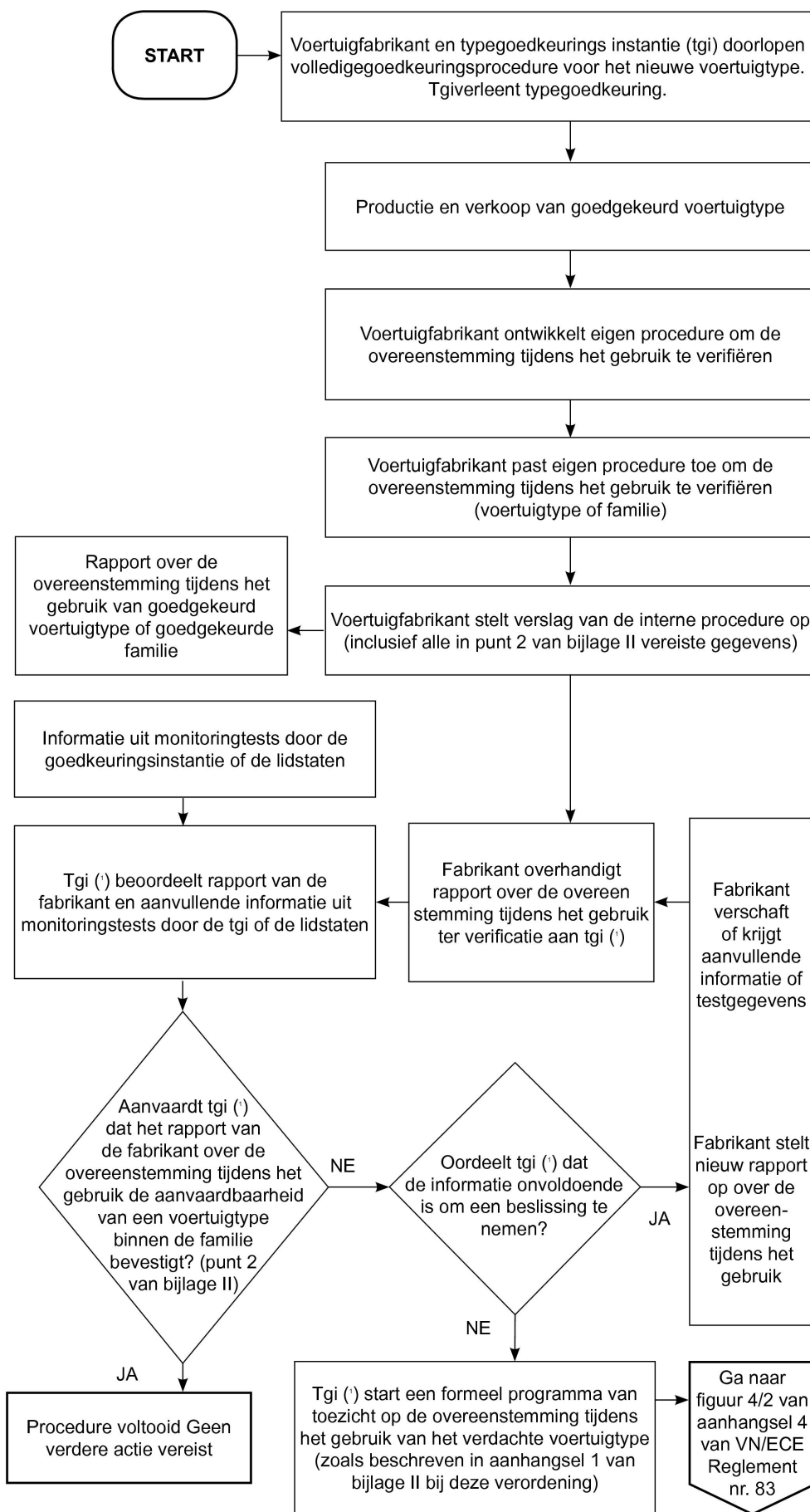
- 6.3. De corrigerende maatregelen hebben betrekking op alle voertuigen die waarschijnlijk hetzelfde defect vertonen. Beoordeeld moet worden of de typegoedkeuringsdocumenten moeten worden gewijzigd.
- 6.4. De fabrikant verstrekt een kopie van alle correspondentie met betrekking tot het plan van corrigerende maatregelen. Ook houdt hij gegevens bij van de terugroepcampagne en verstrekt hij regelmatig voortgangsverslagen aan de goedkeuringsinstantie.
- 6.5. Het plan van corrigerende maatregelen omvat de voorschriften van de punten 6.5.1 tot en met 6.5.11. De fabrikant kent het plan van corrigerende maatregelen een unieke identificatienaam of een uniek identificatienummer toe.
 - 6.5.1. Een beschrijving van elk voertuigtype waarop het plan van corrigerende maatregelen betrekking heeft.
 - 6.5.2. Een beschrijving van de specifieke modificaties, aanpassingen, reparaties, correcties, bijstellingen of andere wijzigingen die moeten worden uitgevoerd om de voertuigen weer in overeenstemming te brengen met de voorschriften, inclusief een kort overzicht van de gegevens en technische studies waarop de fabrikant zich baseert om te bepalen welke specifieke maatregelen moeten worden genomen om de niet-overeenstemming te corrigeren.
 - 6.5.3. Een beschrijving van de manier waarop de fabrikant de voertuigeigenaren op de hoogte wil stellen.
 - 6.5.4. Indien van toepassing, een beschrijving van de juiste wijze van onderhoud of gebruik die de fabrikant als voorwaarde stelt om voor reparatie in het kader van het plan van corrigerende maatregelen in aanmerking te komen, alsmede een uiteenzetting van de redenen van de fabrikant om een dergelijke voorwaarde te stellen. Voorwaarden ten aanzien van het onderhoud of het gebruik mogen alleen worden gesteld indien er een aantoonbaar verband bestaat met de niet-overeenstemming en de corrigerende maatregelen.
 - 6.5.5. Een beschrijving van de procedure die door de voertuigeigenaar moet worden gevolgd om de niet-overeenstemming te laten corrigeren. Deze beschrijving behelst ook een datum met ingang waarvan de corrigerende maatregelen kunnen worden genomen, de geschatte tijd die de garage nodig heeft om de reparatie uit te voeren en de plaats waar dat kan gebeuren. De reparatie wordt snel uitgevoerd binnen een redelijke termijn na aanbieding van het voertuig.
 - 6.5.6. Een kopie van de informatie die aan de voertuigeigenaar wordt verstrekt.
 - 6.5.7. Een korte beschrijving van het systeem dat de fabrikant zal toepassen om de levering van onderdelen of systemen te waarborgen die nodig zijn om de corrigerende maatregelen uit te voeren. Vermeld wordt wanneer er een voldoende grote voorraad beschikbaar zal zijn om de campagne van start te laten gaan.
 - 6.5.8. Een kopie van alle instructies die worden gegeven aan degenen die met de uitvoering van de reparatie worden belast.
 - 6.5.9. Een beschrijving van het effect van de voorgestelde corrigerende maatregelen op de emissies, het brandstofverbruik, het rijgedrag en de veiligheid van elk voertuigtype waarop het plan van corrigerende maatregelen betrekking heeft, vergezeld van gegevens en technische studies ter staving van deze conclusies.
 - 6.5.10. Alle overige informatie, rapporten of gegevens die de typegoedkeuringsinstantie redelijkerwijs noodzakelijk kan achten voor de evaluatie van het plan van corrigerende maatregelen.
 - 6.5.11. Indien het plan van corrigerende maatregelen een terugroepactie omvat, wordt bij de typegoedkeuringsinstantie een beschrijving van de methode voor de registratie van de reparaties ingediend. Indien een label wordt gebruikt, wordt hiervan een model overgelegd.
- 6.6. Van de fabrikant kan worden verlangd dat hij degelijk opgezette en noodzakelijke tests verricht op onderdelen en voertuigen waarop de voorgestelde wijziging, reparatie of modificatie is uitgevoerd teneinde de effectiviteit van die wijziging, reparatie of modificatie aan te tonen.
- 6.7. De fabrikant is verantwoordelijk voor de registratie van elk teruggeroepen en gerepareerd voertuig en van de garage die de reparatie heeft uitgevoerd. De typegoedkeuringsinstantie heeft op verzoek inzage in deze gegevens gedurende een termijn van vijf jaar na de uitvoering van het plan van corrigerende maatregelen.
- 6.8. De reparaties en modificaties of toevoegingen van nieuwe onderdelen worden vermeld op een certificaat dat de fabrikant aan de eigenaar van het voertuig verstrekt.

*Aanhangsel 2***STATISTISCHE PROCEDURE VOOR TESTS VAN DE OVEREENSTEMMING TIJDENS HET GEBRUIK**

1. Dit is de procedure die wordt gevolgd om na te gaan of bij de test van type 1 aan de voorschriften betreffende de overeenstemming tijdens het gebruik is voldaan. De in aanhangsel 4 van VN/ECE-Reglement nr. 83 beschreven statistische methode is van toepassing, met de in de punten 2 tot en met 9 beschreven uitzonderingen.
2. Voetnoot 1 is niet van toepassing.
3. Punt 3.2 wordt als volgt gelezen:

Een voertuig wordt een grote vervuiler genoemd als aan de voorwaarden van punt 3.2.2 is voldaan.
4. Punt 3.2.1 is niet van toepassing.
5. In punt 3.2.2 wordt de verwijzing naar rij B van de tabel in punt 5.3.1.4 gelezen als een verwijzing naar tabel 1 van bijlage I bij Verordening (EG) nr. 715/2007 voor Euro 5-voertuigen en naar tabel 2 van bijlage I bij Verordening (EG) nr. 715/2007 voor Euro 6-voertuigen.
6. In de punten 3.2.3.2.1 en 3.2.4.2 wordt de verwijzing naar punt 6 van aanhangsel 3 gelezen als een verwijzing naar punt 6 van aanhangsel 1 van bijlage II bij deze verordening.
7. In de voetnoten 2 en 3 wordt de verwijzing naar rij A van de tabel in punt 5.3.1.4 gelezen als een verwijzing naar tabel 1 van bijlage I bij Verordening (EG) nr. 715/2007 voor Euro 5-voertuigen en naar tabel 2 van bijlage I bij Verordening (EG) nr. 715/2007 voor Euro 6-voertuigen.
8. In punt 4.2 wordt de verwijzing naar punt 5.3.1.4 gelezen als een verwijzing naar tabel 1 van bijlage I bij Verordening (EG) nr. 715/2007 voor Euro 5-voertuigen en naar tabel 2 van bijlage I bij Verordening (EG) nr. 715/2007 voor Euro 6-voertuigen.
9. Figuur 4/1 wordt vervangen door de volgende figuur:

Controle van de overeenstemming tijdens het gebruik — verificatieprocedure



(°) In dit geval wordt onder tgi (typegoedkeuringsinstantie) verstaan de administratieve instantie die de typegoedkeuring krachtens deze verordening heeft verleend.



Aanhangsel 3

VERANTWOORDELIJKHEID VOOR DE OVEREENSTEMMING TIJDENS HET GEBRUIK

1. De procedure voor de controle van de overeenstemming tijdens het gebruik is afgebeeld in figuur 1.
2. De fabrikant bundelt alle informatie die nodig is om aan de voorschriften van deze bijlage te voldoen. De goedkeuringsinstantie kan ook rekening houden met informatie van monitoringprogramma's.
3. De goedkeuringsinstantie voert alle procedures en tests uit die nodig zijn om ervoor te zorgen dat aan de voorschriften betreffende de overeenstemming tijdens het gebruik is voldaan (fasen 2 tot en met 4).
4. In geval van tegenstrijdigheden of onenigheid bij de beoordeling van de verstrekte informatie vraagt de goedkeuringsinstantie om opheldering aan de technische dienst die de typegoedkeuringstest heeft uitgevoerd.
5. De fabrikant stelt een plan van corrigerende maatregelen op en voert dat uit. Dat plan moet door de goedkeuringsinstantie worden goedgekeurd alvorens het wordt uitgevoerd (fase 5).

Figuur 1

illustratie van de procedure voor de controle van de overeenstemming tijdens het gebruik

