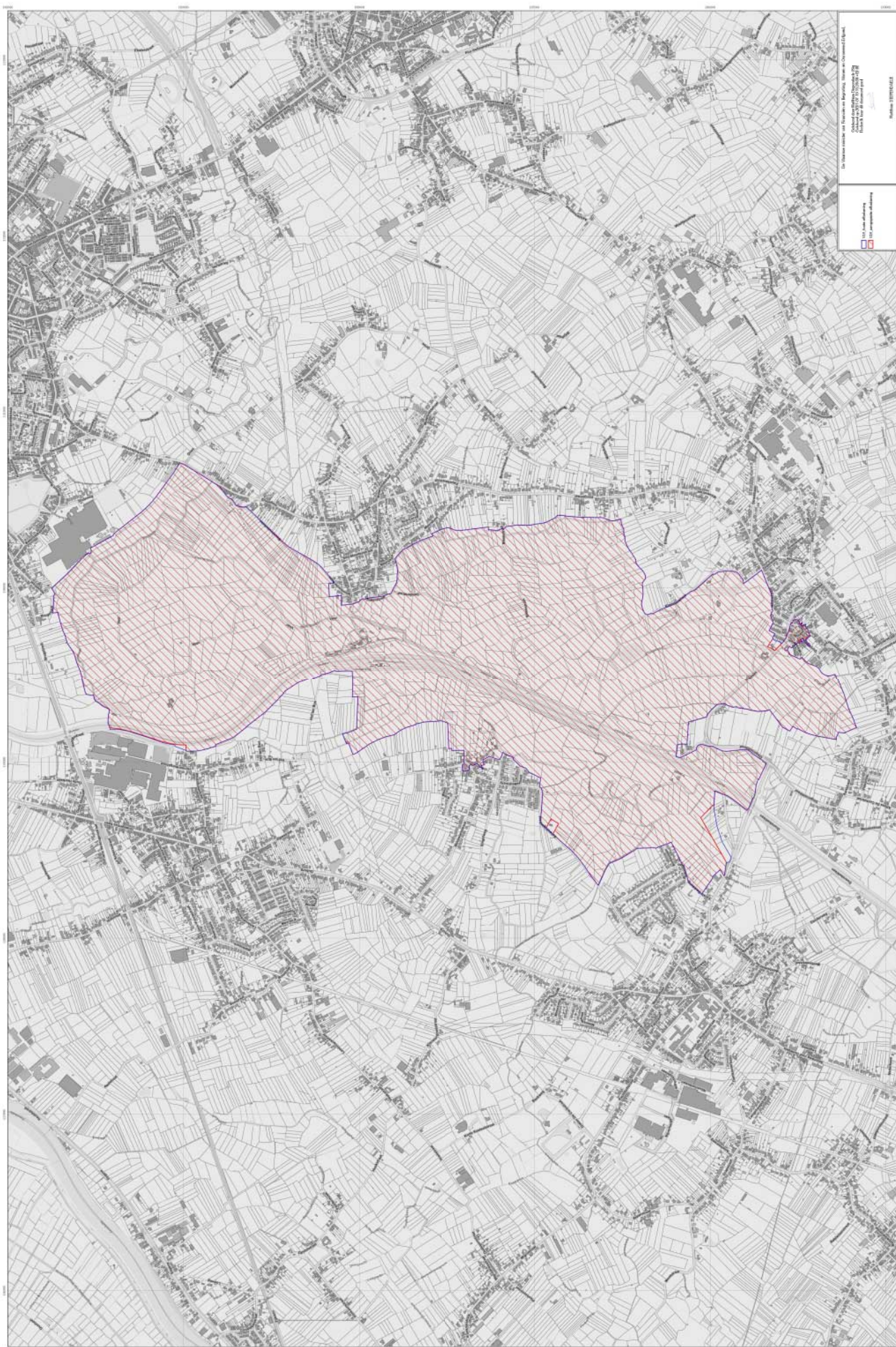


**Bellebroek en Dendermeersen tussen Oudegem en Wieze**

Oost/Vlaanderen - Afd. Dendermeersch, Lebbeke



## Bellebroek en Dendermeersen tussen Oudegem en Wieze

### Oost-Vlaanderen - Aalst, Dendermonde, Lebbeke

#### Algemene gegevens

Benaming: Bellebroek en Dendermeersen tussen Oudegem en Wieze

#### Wordt opgenomen in:

Vastgestelde landschapspatras

#### Beschrijving op basis van de erfgoedkenmerken

**Typologie:** afgesneden meanders, dorpen, graslanden, kanalen (infrastructuur), kasteeldomeinen, kerken, loofbossen, omwateringsgrachten, rivieren, sites met walgracht, sluizen, trekwegen, valleien

#### Datering:

**Stijl of cultuur:**

**Materiaal:**

**Soort:**

#### Erfgoedwaarden

##### industriële-archeologische waarde

De Dender speelde een belangrijke rol in de economische ontwikkeling van de Denderstreek. Het huidige uitzicht van de rivier is het resultaat van het herhaaldelijk rechtrekken en kanaliseren in het verleden om de bevaarbaarheid te optimaliseren. Het slotennetwerk in de meersen getuigt van de pogingen om dit gebied in het verleden te ontwateren en in cultuur te brengen.

##### wetenschappelijke waarde

In de Dendervallei ligt een typisch valleibos van natuurlijk gevormde heesters met enkele bijzondere inheemse soorten waaronder sleedoorn, tweestijlige meidoorn, wegedoorn, veldesdoorn, verschillende soorten hondsrups, wilde kardinaalsmuts, rode kornoelje, hazelaar en veldiep. Deze planten zijn zware vertegenwoordigers van hun soort en vormen dus een genereservoir voor de regio. Ter hoogte van de natste zones in Bellebroek komen voor de meersen kenmerkende vegetaties voor zoals dottergraslanden, grote zeggenvegetaties en liesgrasvegetaties.

##### ruimtelijk-structurende waarde

De gekanaliseerde Dender vormt de grens van het Bellebroek en scheidt de meersen van Hogedonk en de Viestermeersen van elkaar. Het kanaaltracé geleidt de blik van op het jaagpad en werkt als duidelijke visuele grens sterk structurerend in het landschap. De rivierallei met de drogere donken en de steilrand zijn bepalend geweest voor de dorpsontwikkeling en de uitbouw van het wegennet langs de valleirand. Het beperkt aantal doorsteken tussen de beide oevers versterkt de impact van de rivier als belangrijke landschapsvormende factor en landschappelijke grens. De landschappelijke structuur bestaande uit wegen en percelen, de beekvallei en het daarbij horende landgebruik is in dit landschap grotendeels ongewijzigd gebleven.

##### historische waarde

Het Bellebroek en de weilanden bij Hogedonk en Viestermeersen zijn relicten van het historisch meersencomplex dat was ingericht in de overstromingsvlakte van de Dender. De talrijke percelen historisch permanent grasland, de meerstoponiemen en het slotennetwerk met knottwilgenrijen vormen relicten van het landgebruik in het verleden. Deze meersen maakten deel uit van het historisch cultuurlandschap waarbij de akkers zich concentreerden op de hogere gronden bij de dorpen. De dorpen op de zandige rug langs de Dendervallei tellen een rijke verzameling aan waardevol bouwkundig erfgoed dat grotendeels in zijn historische context bewaard is gebleven. In Wieze zijn het kasteel en de dorpskern nog steeds met elkaar verbonden en illustreren de historische link in de ontstaans- en vormingsgeschiedenis van het dorp. Verschillende nog onverharde wegen zijn oude loswegen die de meersen toegankelijk maken vanuit de omliggende dorpen. De Dender is sinds de 13de eeuw een belangrijke handels- en transportlijn en werd herhaaldelijk rechtgetrokken en uiteindelijk volledig gekanaliseerd in functie van een betere bevaarbaarheid. De kanalisatie van de Dender in de 19de eeuw werd ondernomen in functie van de verbetering van de scheepvaart en met het oog op economische bloei. Het kadert in de grote infrastructuurwerken die toen plaatsvonden in Vlaanderen. De oorspronkelijke meanderende Dender is nog herkenbaar in de contour van een aantal afgesneden meanders.

#### esthetische waarde

De Dendermeersen bestaan uit open weide- en hooilanden met knottwilgenrijen en enkele verspreide bosjes. Vanuit de meersen zijn zichten mogelijk op de dorpen die rondom ingeplant liggen. Het hoogtevverschil tussen de lager gelegen valleien en de hogere gronden levert bij de Dender unieke zichten op de dorpskernen en akkerlanden die de valleien flankeren. Mespelare en Wieze hebben hun kleinschalig karakter behouden en tellen een rijke verzameling aan waardevol bouwkundig erfgoed. De Steenkouterweg is nog een onverharde losweg die boven op de historische kouter van Denderbelle loopt en een open zicht biedt op de steilrand langs de valleien.

#### archeologische waarde

Een aantal archeologische vondsten uit de Romeinse periode toont aan dat vooral de droge ruggen en opduikingen aan de rand van de Dendervallei een sterke aantrekkingskracht uitoefenden op de mens. Wieze telt meerdere sites met walgracht die teruggaan tot de middeleeuwen en waarvan de grachten nog herkenbaar zijn in het landschap. Het kasteeldomein van Wieze, Hoeve het Neerhof en het Mullaertshof.

#### Beschrijving

Het gebied omvat een deel van de lage en plaatselijk zeer brede alluviale vlakte van de Dender tussen Dendermonde en Wieze en ligt in een oostelijke uitloper van de Vlaamse Vallei. De bodem bestaat uit een tertiair zand- en kleisubstraat dat tijdens het Pleistoceen door wind en water werd afgedekt met zandlemlagen. Langs de oostrand van de Dendervallei vormden deze dekzanden een steilrand die het alluviaal gebied begrenst. Tijdens het Holocene vond bodemerose plaats en werd veel materiaal afgezet in de valleien waar het sedimenteerde tot oeverwallen. Het landschap wordt gekenmerkt door een vlak tot zwak golvend reliëf met enkele verspreide donken in de valleien zoals in Hogedonk.

In de Dendervallei ligt de permanente grondwaterafzet op geringe diepte onder het maaiveld wat zorgt voor een langzame natuurlijke drainage en dus voor een gebrekkige waterhuishouding. In de Viestermeersen stroomt kwelwater door het gebied. Omwille van de hoge grondwaterstand zijn de valleigronden in gebruik als weiland, hooiland of nat bos. Op de hoger gelegen donken en oeverwallen is akkerbouw mogelijk mits een goed verzorgde afwatering. De Dender had oorspronkelijk een sterk kronkelend verloop en was als regennivier onderhevig aan grote debietschommelingen naargelang de seizoenen. Al sinds de 13de eeuw werden verschillende kleinschalige kanalisaties uitgevoerd waarbij meanders werden weggevoerd en een vlottere scheepvaart mogelijk was. Door middel van sluizen kon het debiet geregeld worden zodat de omliggende vlakten niet systematisch overstromden. Langs de linker- en rechteroever van het kanaal loopt de Oude Dender als smalle meanderende beek en verspreid zijn nog enkele afgesneden meanders herkenbaar in het landschap.

De Dender werd in 1769 over het volledige traject gekanaliseerd tussen Aalst en Dendermonde. Het Sashuis is nog een restant van een van de toen opgerichte nieuwe sluizen op de Dender. In 1865 werd de Dender over haar volledige loop gekanaliseerd waarna ook een brug over de rivier werd gebouwd tussen Denderleeuw en Teralfene. De weg Veer slingert door het Bellebroek en verwijst naar de twee veren over de Dender die de verbinding mogelijk maakten met Oudegem en Mespelare. Het veer bij Denderbelle bleef tot 1937 in gebruik. In de loop van de 19de en 20ste eeuw vestigden veel fabrieken zich langs het Denderkanaal, onder andere in functie van de lucifermijnverheid met als centrum Gerardaardsbergen. Na de Tweede Wereldoorlog ging de bevaarbaarheid van de Dender achteruit en verminderde het economisch belang van de rivier. In 1947 werd het oude sas van Wieze buiten gebruik gesteld en herleidt tot een brugfunctie. De oude sasbrug bij het sas van Wieze werd verplaatst en als historisch monument naast de nieuwe brug naar Gizegem opgesteld.

De huidige bebouwing ligt geconcentreerd langs de valleien in verschillende dorpskernen. In de ruime omgeving van Mespelare zijn meerdere archeologische vondsten geregistreerd uit verschillende tijdsperiodes. Hieruit blijkt dat deze droge rug aan de rand van de Dendervallei een sterke aantrekkingskracht uitoefende op de mens. De vondst van een Romeinse muntschat en het indicatieve toponiem Steenkouter wijzen op Romeinse aanwezigheid in dit gebied. Wieze telt een drietal sites met walgracht die teruggaan tot de middeleeuwen en nog herkenbaar zijn in het landschap. Het kasteel van Wieze en het Neerhof waren sites van de Heren van Wieze en de walgrachten verwijzen nog naar de vroegste versterking. Van de verdwenen walgrachtsite Mullaertshof is de 8-vormige gracht nog duidelijk herkenbaar in het weiland.

De dorpskern van Mespelare ligt op een zwakke rug langs de westrand van de Dendervallei en bestaat uit een ovaalvormig plein waar vijf straten convergeren. De deels gekasseide Dreef verbindt de parochiekerk in een min of meer rechte lijn met het Denderkanaal. Rondom liggen de hoger gelegen akkers van Hogedonk en de (H)Elskouter gekenmerkt door een strakke rechthoekige percelering. Een aantal van de gronden bij de Dender werd ook gemeenschappelijk begraasd. Doornheer de meersen op de rechteroever liep een aantal voetwegen naar de Dender. Tegenover de parochiekerk leidt een grindpad naar het 17de-eeuws Spaans Hof, een verblijfplaats voor de pelgrims op bedevaart naar de relieken van Sint-Aldegondis. In de as van de Sint-Aldegondiekerk ligt de ommuurde pastorie op een vijfhoekige site die ten zuiden begrensd wordt door een deels verlandende Denderarm.

**Meer info**

Webpagina: <https://inventaris.onroerenderfgoed.be/erfgoedobjecten/135206>

Deze link verwijst door naar de wetenschappelijke erfgoedinventaris van het agentschap Onroerend Erfgoed. De informatie die daarin staat, maakt geen deel uit van de vaststelling. Bezwaren kunnen enkel betrekking hebben op de teksten van het voorliggend vaststellingsdossier (adres, afbakening, beschrijving ...).

**Wizee** wordt al in de 5de eeuw vermeld en heeft mogelijk een Karolingische oorsprong. Het dorp is ingericht op een stuifzandheuvelfrug en ligt langs de verbinding Aalst-Dendermonde. Oorspronkelijk verbond een rechte dreef de kerk op het dorpsplein met het kasteel. De Larestraat liep verder door de Dender en tot de grens met Herdersem en was deel van een oude verbinding die al in de vroege middeleeuwen zou bestaan hebben. Talrijke kleine wegen en veldwegen zoals de Sterweg verbonden de boerderijen en wijken onderling en gaven toegang tot de dorpskouters. Centraal op het dorpsplein staat de parochiekerk Sint-Salvator die zou opklommen tot het begin van de kerstening in de 6de-7de eeuw met vlakbij de pastorie. Rondom het Wizeeplein liggen meerdere historische dorpswoningen, burgerhuizen en voormalige herbergen. Dankzij de belastingvrijdom op het grondgebied van Wizee-Kapittel, werd het dorp een toevluchtsoord voor bierbrouwers en brandwijnstokers, vaak ook herbergiers. In de oostelijke hoek van het Wizeeplein bevindt zich, naast het 'café 'Den Dikke Eik', een hoge opgaande zonerijk als beeldbepalend element op het dorpsplein. Vanaf deze locatie vertrok in de 19de eeuw de Molenwegel naar de molen en de Molenkapel. Het Neerhof is een nog deels omgrachte site met gekasseid binnenerf die in oorsprong een tweedelige vorm had en in het bezit was van de heren van Wizee. Het kasteel van Wizee gaat in oorsprong terug tot een waterburcht uit de 9de of 10de eeuw. Vermoedelijk zijn de walgrachten en een begraafplaats op de oostelijke oever van de Dender. Waardoud hoektoerentje binnen het huidige kasteeldomein nog restanten van de oorspronkelijke versterking van de heren van Wizee. De dubbele toegangsdreef die het kasteel met de kerk van Wizee verbond, verdween begin 19de eeuw met de heraanleg van het park in landschapstijl en het deels omvormen van de oude walgrachten tot vijvers. Na de Tweede Wereldoorlog werd het neorenaissancekasteel gesloopt en op de bewaarde funderingen een nieuwe villa gebouwd.

In de 18de eeuw was de Dendervallei een uitgestrekt meersengebied dat gedraineerd werd op de Dender door een sterk vertakt slotennetwerk. Een aantal voetwegels leidde doorheen de meersen naar de Dender. In het Bellebroek liep een enkele weg die in een rechte lijn Boonwijk met Denderbelle verbond. Op de drogere gronden, aansluitend bij de dorpscentra, lagen de uitgestrekte kouters zoals de Eistkouter bij Mespelare en de Kerke Cauter bij Wizee. Een aantal afgesneden meanders van de oorspronkelijke Dender waren nog zichtbaar. Ter hoogte van Denderbelle lag een veer naar het gehucht Varenberg bij Oudegem. Het oudste veer op de Dender wordt vermeld in een metingboek uit 1673. In het midden van de 19de eeuw bleef dit gebied hoofdzakelijk in gebruik als hooiland. De relictten van de Dendermeanders waren toen bijna volledig verdwenen. De toponiemen de Hooge Bergen en Den Hamel wijzen op enkele kleine donken in de alluviale Dendervlakte. Een nieuwe weg, de (Boonwijk)Broekstraat werd aangelegd doorheen het Bellebroek. Meerdere onverharde voetwegen en wegels zorgden voor de verdere ontsluiting van dit gebied. Eind 19de – begin 20ste eeuw werden veel kleine percelen samengevoegd en hooilandpercelen omgezet naar akkerland. Dichter bij de Dender vond ook een duidelijke uitbreiding plaats van bosareaal ten koste van meersen. Deze evolutie zette zich verder door naar het begin van de 20ste eeuw zodat er in de meersen steeds meer verspreide clusters akkerpercelen opdoken. Vanaf circa 1950 werd overgeschakeld op veeteelt en werden opnieuw veel akkers omgezet naar weiland met een aantal verspreide bospercelen. Er vond tegelijk een uitbreiding plaats van het weggennet in de meersen.

**Bellebroek** is een vochtig laaggelegen gebied met voornamelijk hooilanden die door sloten met dichte vegetaties van elkaar gescheiden worden. Het gebied is ingedijkt en dient als buffer voor het Denderwater tijdens perioden van hoogtij en bij overstromingsgevaar. Ter hoogte van de natste zones komen de waardevolste vegetaties voor zoals Dottergraslanden. De Viestermers bestaat uit natte bossen en weiden en talrijke afgesneden oude Denderarmen. Hogedonk telt naast oude meanders ook stukjes bos en vooral hooilanden. De hogere gronden rondom Wizee zijn nog steeds in gebruik als akker. In het gebied lopen nog verschillende onverharde wegen en paden die vanuit de dorpen richting de meersen en de Dender leiden. De onverharde Steenkouterbaan loopt over de historische dorpskouter van Denderbelle met uitzicht op de omliggende velden en de lagergelegene vallei. Tussen de Dender en de Windgatbeek vlakbij het kasteel van Wizee ligt een typisch vallei bosje met enkele bijzondere inheemse soorten die zuivere verlegenwoerders zijn van hun soort en dus een genenreservoir vormen voor de regio. De oude Dendermeanders vormen waardevolle biotopen voor waterminnende planten en dieren.

**Motivatie van de afbakening**

Het gebied 'Bellebroek en Dendermeersen tussen Oudegem en Wizee' omvat een groot deel van de historische meersen op de linker- en rechteroever van de gekanaliseerde Dender. Het betreft een duidelijk afgebakend en herkenbaar gebied van aaneengesloten percelen gras- en weiland met drainsloten, rijen knoeligen en relictten van de Oude Dender. Aan de rand van de open meersen, op de iets hogere en dus droge gronden liggen de dorpen Mespelare, Denderbelle en Wizee die uitkijken over de Dendervallei. Het gebied biedt zo een representatief beeld van het historisch ontginningpatroon met rondom de dorpskernen een concentratie van akkers op de hogere ruggen en uitgestrekte natte graslanden op de rivieroevers in de vallei. Aansluitend liggen in de Dendervallei twee sites met walgracht waaronder het Kasteel van Wizee dat teruggaat tot de 15de eeuw en beschermd is als monument (MB 15/05/2000). De afbakening ligt bij het Bellebroek op harde grenzen waaronder het jaagpad op de linkerover van de Dender, de dijk langs de Steenbeek/Bellebroekbeek en de veldweg Steenkouterbaan. In het gebied tussen Mespelare en Wizee volgt de afbakening de grens tussen de bebouwing en de open meersen langs de Scheutlagestraat, de Sasbaan en de Nieuwstraat. De bebouwing zonder erfgoedwaarde aan de rand van deze wegen maakt geen deel uit van het afgebakende gebied.