

WAALSE OVERHEIDSDIENST

[C – 2017/70031]

6 OKTOBER 2016. — Besluit van de Waalse Regering tot definitieve aanneming van de gedeeltelijke herziening van het gewestplan Waver-Geldenaken-Perwijs (blad 40/2) met het oog op de opnemings van een ontginningsgebied op de plaats « Les Turluttes », van een reserveringsomtrek voor de aanleg van een verbindingsweg, van natuurgebieden, landbouwgebieden en een woongebied op het grondgebied van de gemeenten Chaumont-Gistoux en Walhain. — Addendum

Volgend document dient eveneens gevoegd te worden bij bovenvermeld besluit, bekendgemaakt in het *Belgisch Staatsblad* van 12 januari 2017, op blz. 1429.



INHOUDSOPGAVE

1	<p>Inleiding 04</p> <p>Analyse van de site- Diagnose 05</p> <p>A • Lokalisatie van de site 06</p> <ul style="list-style-type: none"> • Gewestplan & juridische kaarten 06 • Waarneming van de site in de omringende landschapseenheid 10 <p>B • Omschrijving van de subeenheden die de landschaps- en natuurlijke kenmerken weergeven 12</p> <ul style="list-style-type: none"> • De randen van de site 14 • De zandhoudende microkliffen 16 • De zandleemtaluds 18 • De zandleemplateaus 20 • De vochtige gebieden 22 • De bosranden 24 • De landbouwgronden 26 	2	<p>Omschrijving van de doelstellingen betreffende de bescherming en de ecologische en landschappelijke opwaardering van de site «Le Pas de Chien» 29</p>
		3	<p>Algemene aanbevelingen voor de bescherming, het beheer en de inrichting van het landschap op de site «Le Pas de Chien» 35</p>

Inleiding

De site “Le Pas de Chien” in Chaumont-Gistoux is in het kader van de herziening van het gewestplan Waver-Geldenaken-Perwijs bestemd om een natuurgebied te worden, en dit als compensatie voor het uitbreidingsproject voor de zandgroeve in de buurt van de site “Le Pas de Chien”.

Om maatregelen voor landschapsbeheer en een herstel van de biotoop van de site “Le Pas de Chien” te kunnen voorstellen, moet de macroscopische omgeving worden bestudeerd om inzicht te verwerven in de belangrijkste structurerende elementen van het omringende landschap. Deze analyse zal vaststellen welke acties ondernomen moeten worden om die doelstellingen te bereiken.

Vervolgens zal ze zich buigen over de milieu-, landschaps- en natuurlijke kenmerken van de site, de te volgen aanpak voor het beheer van de site, de verbindingen met de nabije omgeving, de visuele herkenningspunten,...

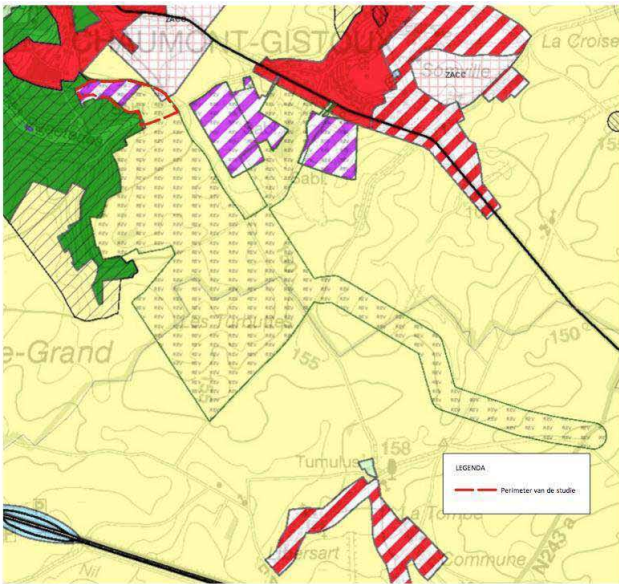
Op deze manier zullen we aanbevelingen kunnen doen om de site te beschermen, in te richten en te beheren met het oog op het behoud en de mogelijke inrichting en vestiging van biologisch waardevolle habitats en soorten.

Dit rapport is er niet op gericht een algemeen overzicht van de mogelijkheden van het gebied te geven, maar wil helpen de bescherming/het herstel van de biotoop en de integratie van de landschapsdimensie als bepalende factor voor de kwaliteit van de leefomgeving sneller op te nemen in het beleid voor het beheer en de opwaardering van de site.

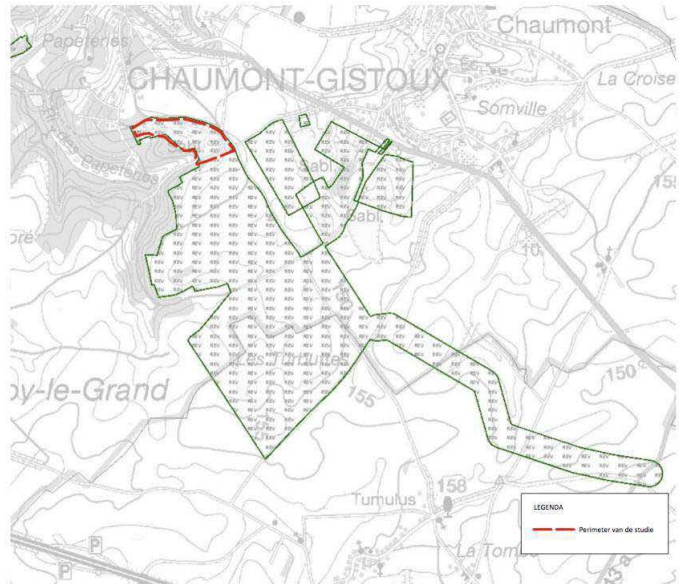
1

Analyse van de site - Diagnose

A. LOKALISATIE VAN DE SITE



▲ Gewestplan - bron: SPW Service public de Wallonie



▲ Ontwerp van herziening - bron: SPW Service public de Wallonie

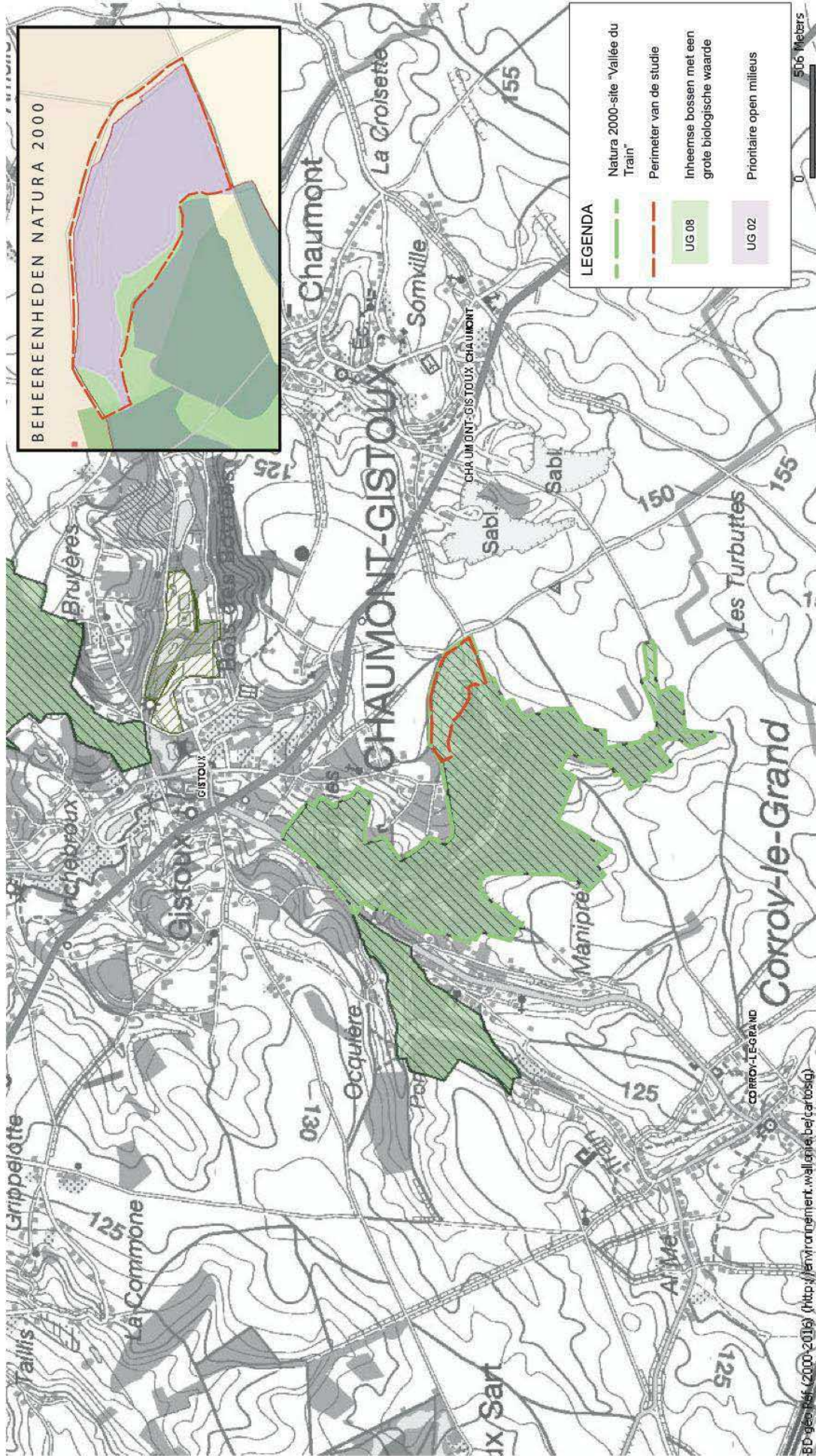
GEWESTPLAN & JURIDISCHE KAARTEN

Het uitbreidingsproject voor de zandgroeve strekt zich uit over terreinen die nu in landbouwgebied liggen en werd het onderwerp van een procedure tot herziening van het gewestplan. Compenserende maatregelen zijn daardoor onvermijdelijk.

De site “Le Pas de Chien” ligt nu gedeeltelijk in winnings- en gedeeltelijk in landbouwgebied.

Het is de bedoeling dat het uiteindelijk in natuurgebied zal veranderen omdat het dicht bij een bosgebied en in een Natura 2000-gebied ligt.

Het deel van de site dat nu in winningsgebied ligt, werd aan een saneringsplan onderworpen (besluit van de Waalse regering van 24 juni 1993) en werd hiervoor opgehoogd.



Belgisch Staatsblad dd 31-03-2017

<http://www.emis.vito.be>



BD-geografisch (2000-2016) (<http://environnement.wallonie.be/carosig/>)

▲ Natura 2000-gebieden - bron: SPW Service public de Wallonie

NATURA 2000-GEBIEDEN

De site “Le Pas de Chien” maakt deel uit van het Natura 2000-gebied “Vallée du Train” (BE31007), dat voor deze site in twee beheereenheden voorziet:

- UG02: prioritaire open milieus
- UG08: inheemse bossen met een grote biologische waarde (beperkt aanwezig op de site).

De site is ook opgenomen als gebied met een grote biologische waarde.

Die beheereenheden werden elk gekoppeld aan een reeks maatregelen om beschadiging van de natuurlijke habitats te voorkomen.

Onze aanbevelingen zullen gebaseerd zijn op die maatregelen, in het bijzonder op de publicaties van de DGNRE (“Réaménagement biologique des carrières après exploitation”) en de inventarissen en aanbevelingen van DEMNA-SPW.

WAARNEMING VAN DE SITE IN DE OMRINGENDE LANDSCHAPSEENHEID

DE SITE “LE PAS DE CHIEN” IS GELEGEN:

- op de grens van een plateau met een weinig uitgesproken bodemreliëf en weidse vergezichten op het omringende landschap, dat wordt gebruikt voor landbouwactiviteiten;
- op de grens van een bosgebied met een uitgesproken reliëf, gekenmerkt door de vallei die door het hydrografische netwerk werd gevormd (beek Papeteries). Het uitzicht wordt beperkt door dit bos dat overwegend uit naaldbomen bestaat.

De oude zandgroeve “Le Pas de Chien” is opgesplitst in twee duidelijk gescheiden zones:

- het noordwestelijke deel werd na de exploitatie opgehoogd tot het niveau van de aangrenzende straat Chapelle Daix en werd opnieuw landbouwgebied. In 2015 werd de bodem het laatst gebruikt, voor maisteelt. Dit deel bestrijkt 60 % van de oppervlakte van de site.

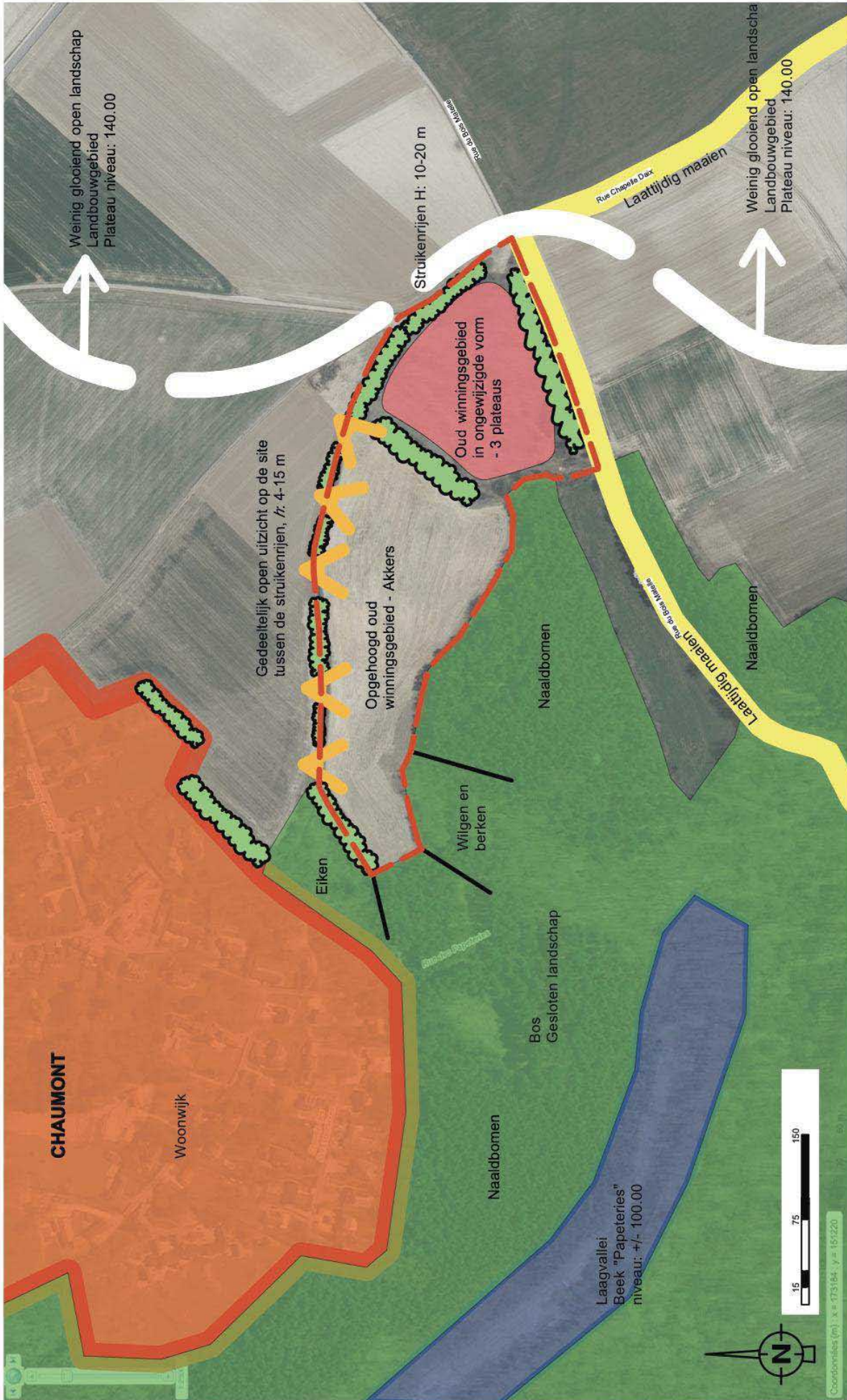
De noordelijke grens wordt afgebakend door enkele struikenmassieven zodat men van daaruit een gedeeltelijk open uitzicht heeft op de site. Deze uitzichten reiken echter niet ver door de aanwezigheid van een dicht naaldbos op de eigendomsgrens aan de zuidkant van de site:

- het oostelijke gedeelte werd na de exploitatie gedeeltelijk opgehoogd en later progressief opnieuw gekoloniseerd door jonge, 5 tot 8 meter hoge bomen (wilgen en berken) en een grasachtige plantengroei, overheerst door pionierplanten uit antropogene milieus. Dit deel bestrijkt 40 % van de oppervlakte van de site.

In deze zone van de zandgroeve bleef het bodemreliëf van na de exploitatie behouden. Ze bestaat uit drie getrapte plateaus die geleidelijk afdalen naar het midden van de zone. Door de glooiing van het terrein en de herkolonisatie van taluds aan de rand van de site zijn er slechts enkele plaatsen die van buitenaf een uitzicht op de site bieden.

Belgisch Staatsblad dd 31-03-2017

<http://www.emis.vito.be>



▲ Waarneming van de site in het landschap

B. OMSCHRIJVING VAN DE SUBEENHEDEN WAARBIJ DE LANDSCHAPS- EN NATUURLIJKE KENMERKEN WEERGEVEN WORDEN

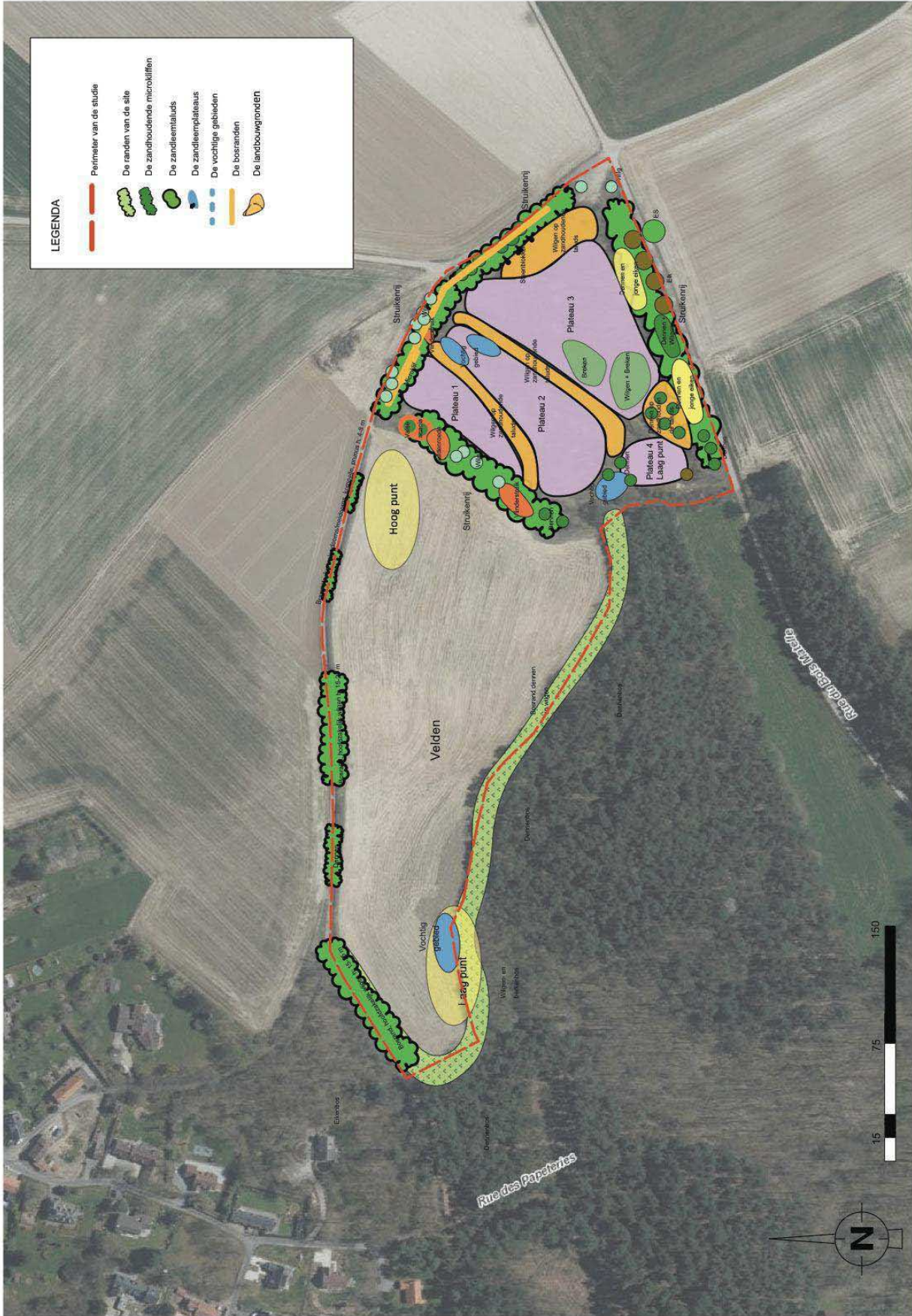
OP BASIS VAN BESTAANDE INVENTARISSEN UITGEVOERD:

- in het kader van de effectenstudie voor de herziening van het gewestplan, in december 2008 uitgevoerd door studie bureau Pissart;
- in het kader van het beheer van gebieden met grote biologische waarde door het Département d'Etude du Milieu Naturel et Agricole van de Service Public Wallon (DEMNA-SPW);
- in het kader van onze terreinopmetingen van maart 2016;

omschreven wij de verschillende subeenheden die de site karakteriseren. Met subeenheid bedoelen we een subgebied dat zich onderscheidt door een zekere homogeniteit voor een aantal factoren zoals het reliëf, de bodembedekking, de structuur, ...

DE VASTGESTELDE SUBEENHEDEN ZIJN: de randen van de site

- de zandhoudende microkliffen
- de zandleemtaluds
- de zandleemplateaus
- de bosranden
- de vochtige gebieden
- de landbouwgronden



▲ Huidige situatie

De randen van de site

De randen van de site worden in het noorden en het oosten gevormd door opeenvolgende rijen struiken met verschillende dichtheid en structuren die het uitzicht vanaf de site naar buiten sterk belemmeren.

Een soortgelijke randvegetatie vinden we tussen het braakliggende deel en de landbouwgronden. Hierdoor ontstaat er een ruimtelijke en visuele scheiding tussen 2 respectieve zones.

Belangrijkste plantensoorten:

- wilg (*Salix caprea* en andere soorten)
- zomereik (*Quercus robur*)
- den (*Pinus sylvestris*)
- berk (*Betula pendula*)
- **acacia (*Robinia pseudoacacia*)**
- sleedoorn (*Prunus spinosa*)
- **vlinderstruik (*Buddleja davidii*)**
- braamstruik (*Rubus fruticosus*)
- meidoorn (*Crataegus laevigata*)
- kornoelje (*Cornus sanguinea*)
- **guldenroede (*Solidago gigantea*)**
- **Japane duizendknoop (*Fallopia japonica*)**

OPMERKING: de soorten in het rood zijn invasieve planten.



De zandhoudende microkliffen

Deze microkliffen bevinden zich in het braakliggende noordelijke deel van de site. Ze zijn een kenmerkend element van de zandgroeve en een overblijfsel van de vroegere activiteit. Ze vormen een duidelijke grens tussen de met plantengroei bedekte noordelijke rand en de lagergelegen zandleemplateaus. Ze zijn steeds minder zichtbaar omdat ze gekoloniseerd zijn door invasieve pionierplanten die aan de voet van en boven op de klif woekeren.

Ze zijn ook een rijkdom voor het milieu en herbergen een fauna die specifiek is voor deze zandhoudende omgeving waar hoofdzakelijk insecten- en vogelsoorten voorkomen.



De zandleemtaluds

Deze taluds hebben hun zandige karakter dat typisch is voor de site behouden, maar worden ook geleidelijk aan gekoloniseerd door wilgen en berken, en, door de nabijheid van de bossen, door de grove den in het zuiden van de site. Enkele zandtaluds kennen nog een grasachtige plantengroei die bestaat uit interessante sabulicole¹ en acidofiele² soorten.

Net zoals in de struikengroepen aan de rand van de site valt op deze taluds de aanwezigheid op van invasieve plantensoorten zoals:

- guldenroede (*Solidago gigantea*)
- Japanse duizendknoop (*Fallopia japonica*)

¹ Een sabulicool organisme is een organisme dat leeft en groeit in zand, zowel op het land als in het water.

² De kwalificatie “acidofiel” wordt gebruikt voor organismen die alleen in zure (lage pH) of zeer zure omgevingen in staat zijn om te overleven en zich voort te planten.



De zandleemplateaus

Deze vlakke zones zijn ontstaan door het ophogen van de site. Het zijn de meest opvallende en representatieve elementen van de site. Ze vormen ook het element met de grootste oppervlakte als we de landbouwgronden buiten beschouwing laten. Deze opeenvolgende plateaus worden gekenmerkt door grote open delen, bedekt met een grasachtige plantengroei en oppervlakken die gekoloniseerd zijn door een houtachtige pionierplantengroei. De verschillende plateaus worden afgebakend door andere elementen zoals de zandleemtaluds en de struikenrijen aan de rand van de site.

Belangrijkste plantensoorten:

- wilgen (*Salix caprea* en andere soorten)
- berken (*Betula pendula*)
- dennen (*Pinus sylvestris*)
- braamstruiken (*Rubus fruticosus*)
- **guldenroedes (*Solidago gigantea*)**
- mossen en korstmossen
- diverse grassen en grasachtige planten.

OPMERKING: de soorten in het rood zijn invasieve planten.

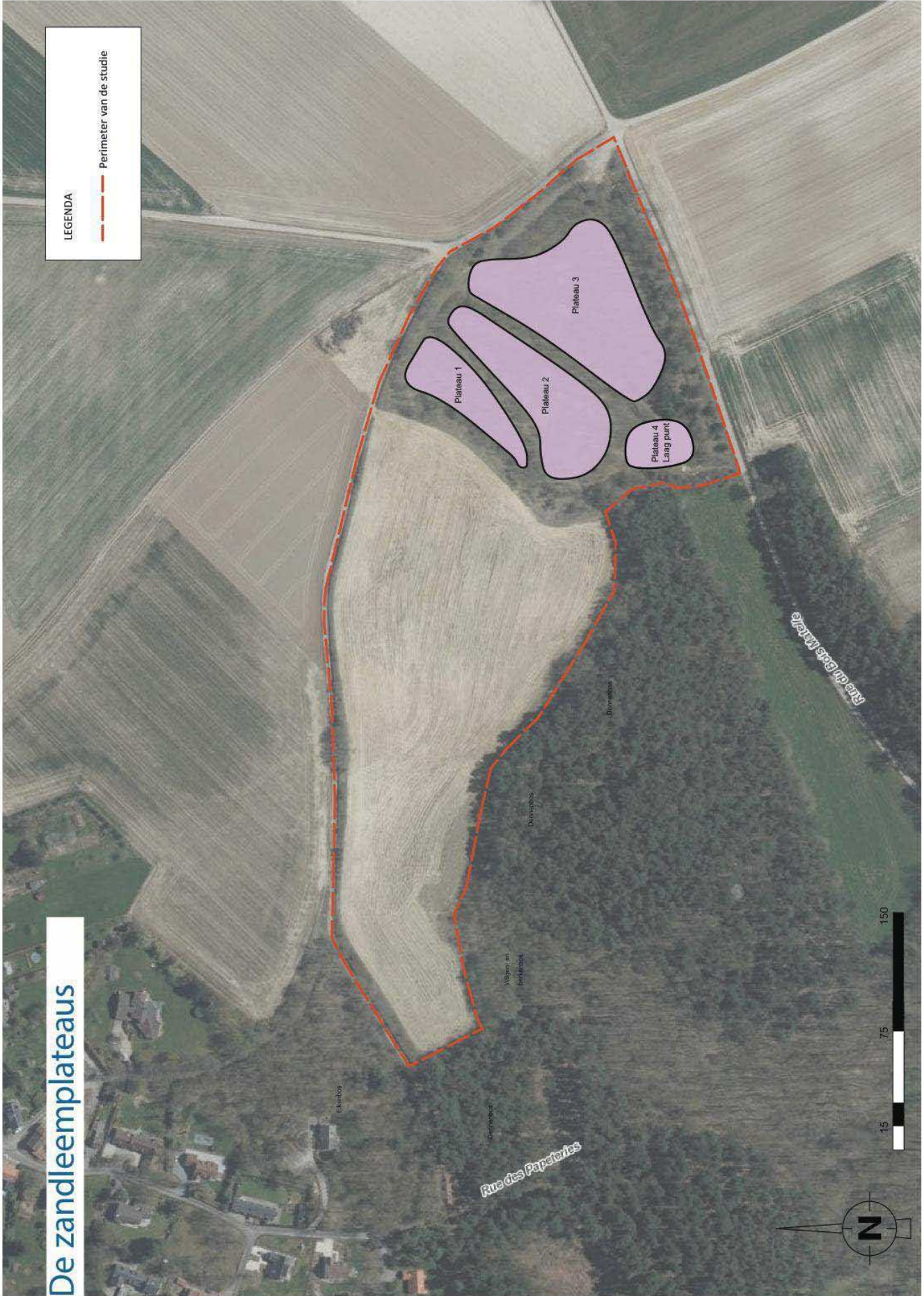


Belgisch Staatsblad dd 31-03-2017

<http://www.emis.vito.be>



De zandleemplateaus



De vochtige gebieden

Op de bovenste plateaus van het braakliggende gebied bevinden zich 2 vochtige gebieden die ontstaan zijn door lichte inzinkingen en spoorvorming, te wijten aan het af- en aanrijden van voertuigen op het terrein. Deze zones zijn ecologisch interessant omdat zich daar een andere en specifieke flora en fauna kunnen ontwikkelen.

Hoe klein deze zones ook zijn, hun aanwezigheid komt de diversiteit ten goede en is een niet te onderschatten troef voor het milieu en het landschap.

Specifieke flora en fauna:

- alle inheemse moerasplanten (riet, zegge, ...)
- amfibieën, libellen, waterinsecten, ...

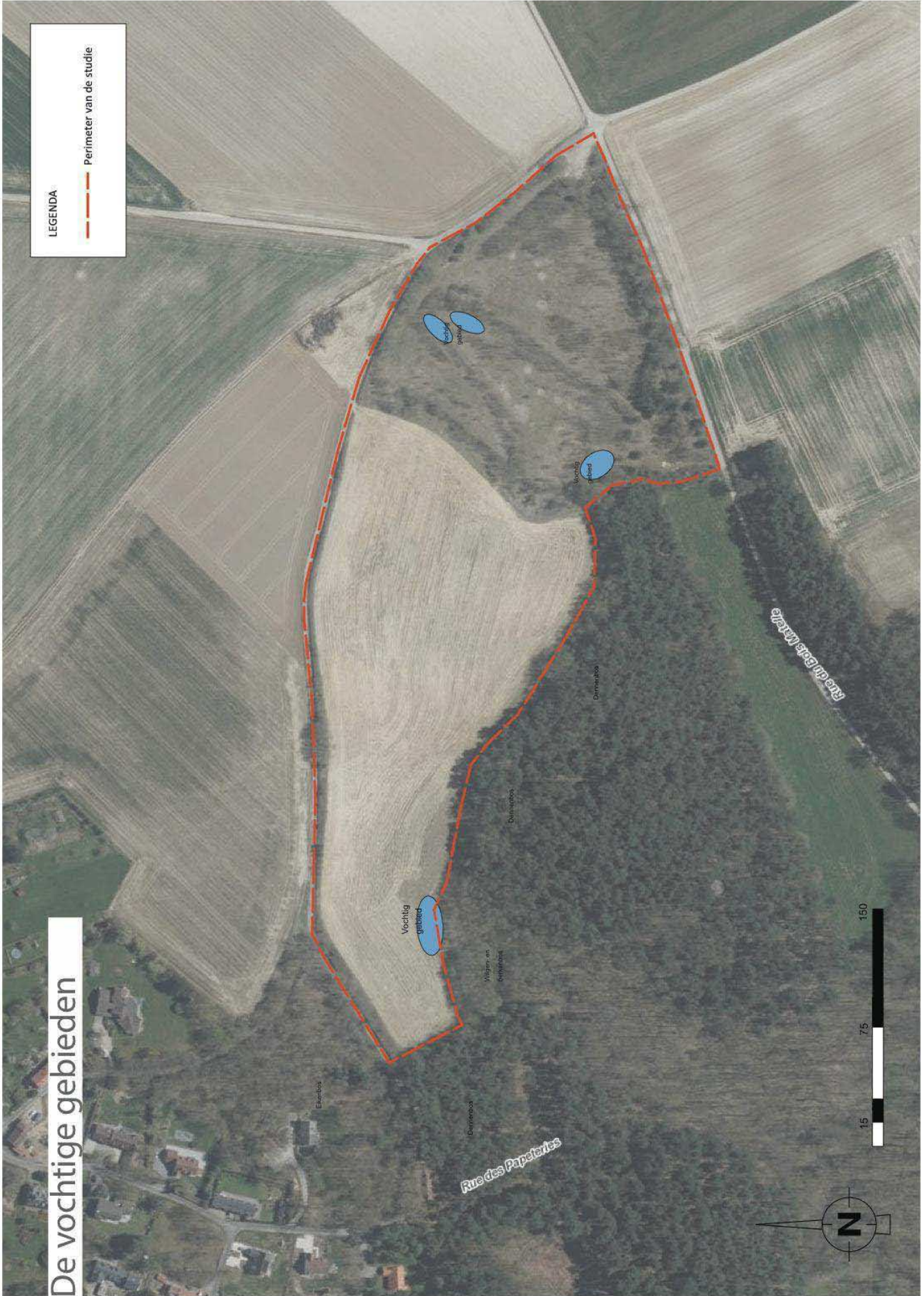


Belgisch Staatsblad dd 31-03-2017

<http://www.emis.vito.be>



De vochtige gebieden



De bosranden

De volledige zuidelijke grens van de site wordt afgebakend door een bosrand. De belangrijkste soorten op deze plaats zijn wilgen en berken. Er groeien ook diverse inheemse struiken, zij het in kleinere hoeveelheden. Deze bosrand is een duidelijke ruimtelijke en visuele grens. Zijn ligging op de grens van de landbouwgronden en met slechts een korte bufferafstand maken hem tot een vrij strak lineair element met zeer weinig variatie in zijn structuur. Deze ligging en het gebrek aan glooiing beperken het belang en het ecologische potentieel van deze bosrand.

Belangrijkste plantensoorten:

- wilg (*Salix caprea* en andere soorten)
- den (*Pinus sylvestris*)
- berk (*Betula pendula*)
- sleedoorn (*Prunus spinosa*)
- braamstruik (*Rubus fruticosus*)
- meidoorn (*Crataegus laevigata*)
- kornoelje (*Cornus sanguinea*)
- kamperfoelie (*Lonicera xylosteum*)

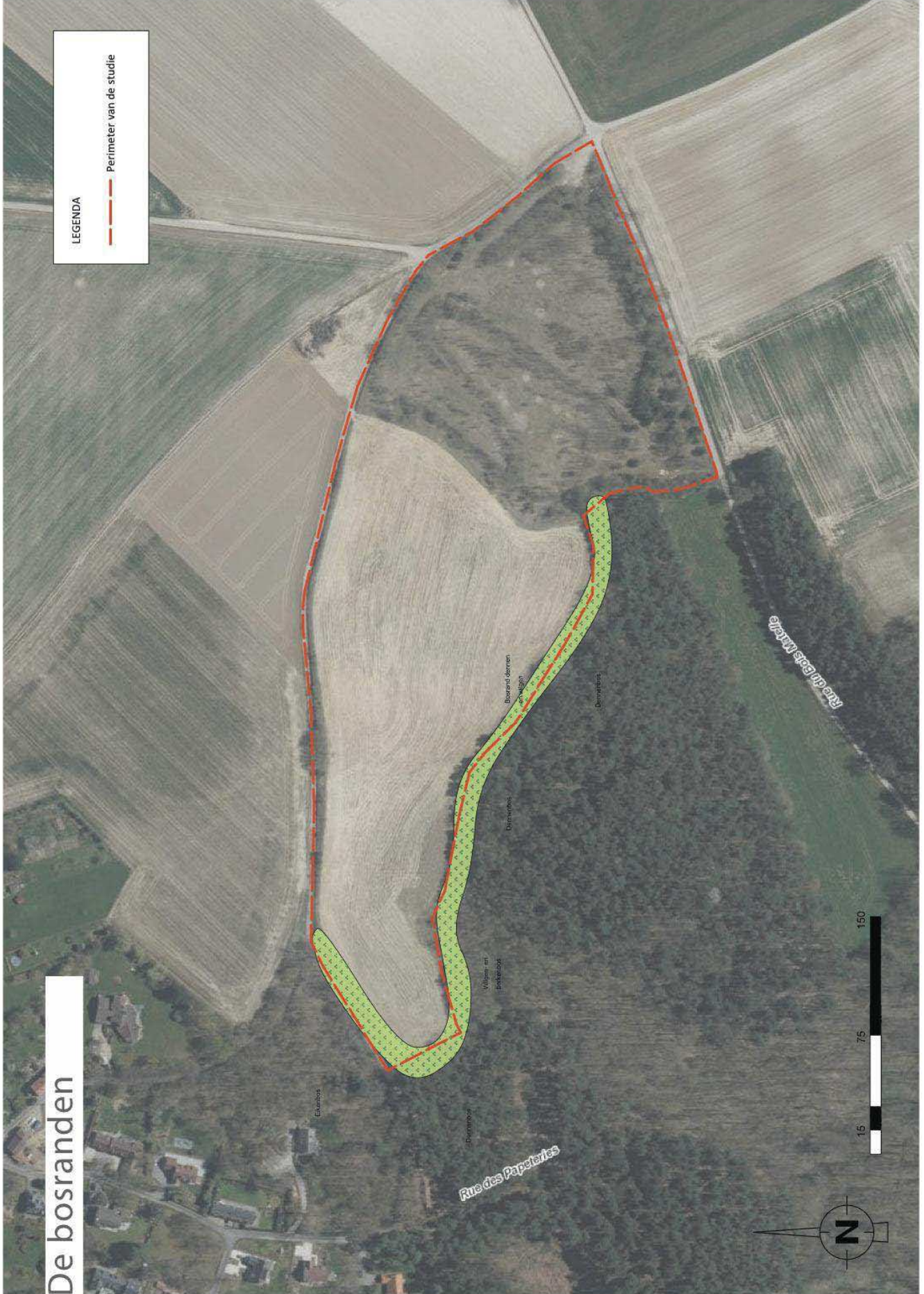


Belgisch Staatsblad dd 31-03-2017

<http://www.emis.vito.be>



De bosranden

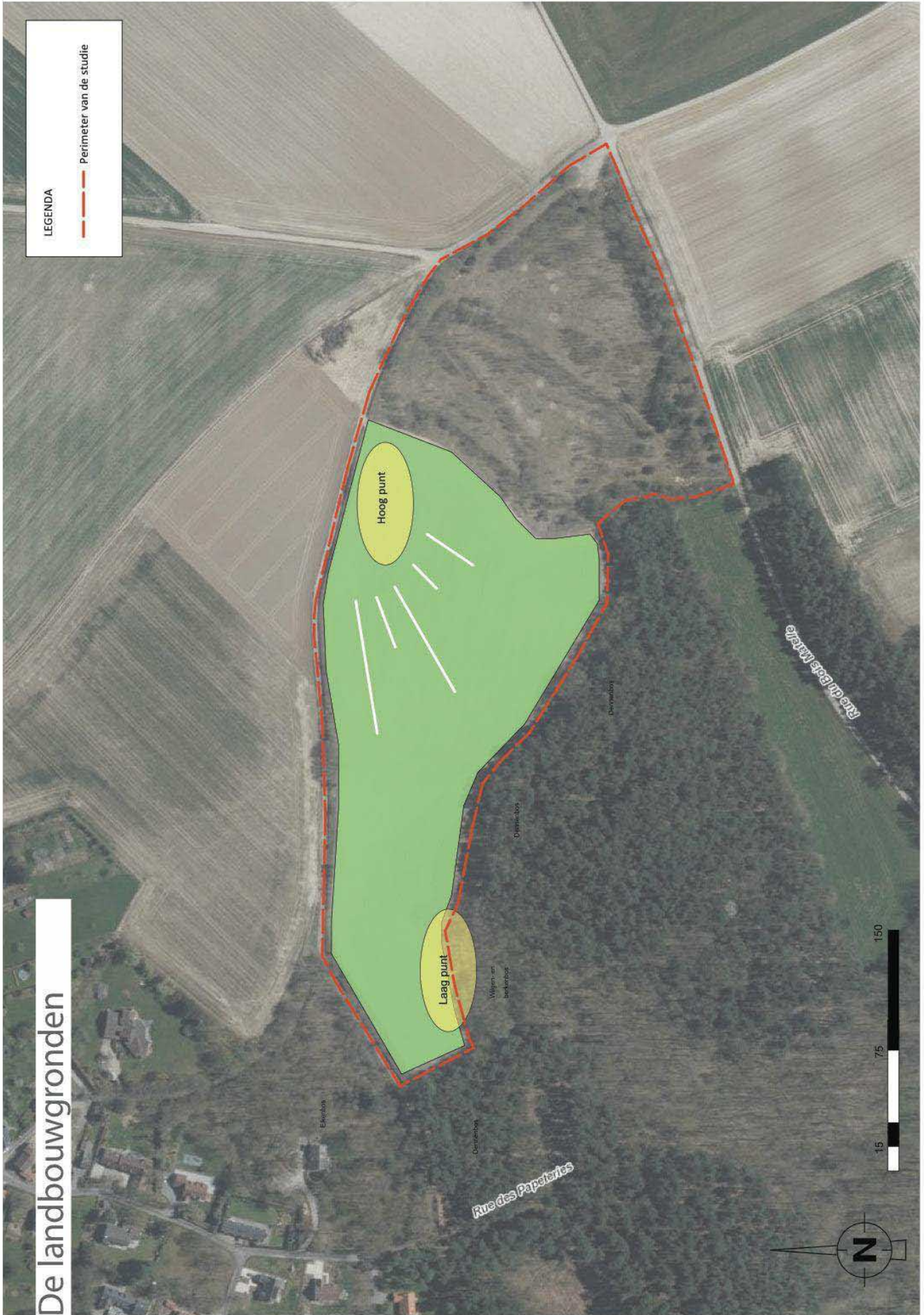


De landbouwgronden

De volledige zone in het westen van de site, die volgens het ministerieel besluit van 1997 werd opgehoogd, wordt nu voor landbouwdoeleinden gebruikt. De maisteelt op de landbouwgronden heeft geen landschappelijke of ecologische waarde. De zone heeft een min of meer regelmatige topografie met een hoog punt in het noordoosten en een laag punt in het zuidwesten.



De landbouwgronden









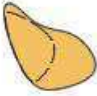





LEGENDA

Perimeter van de studie

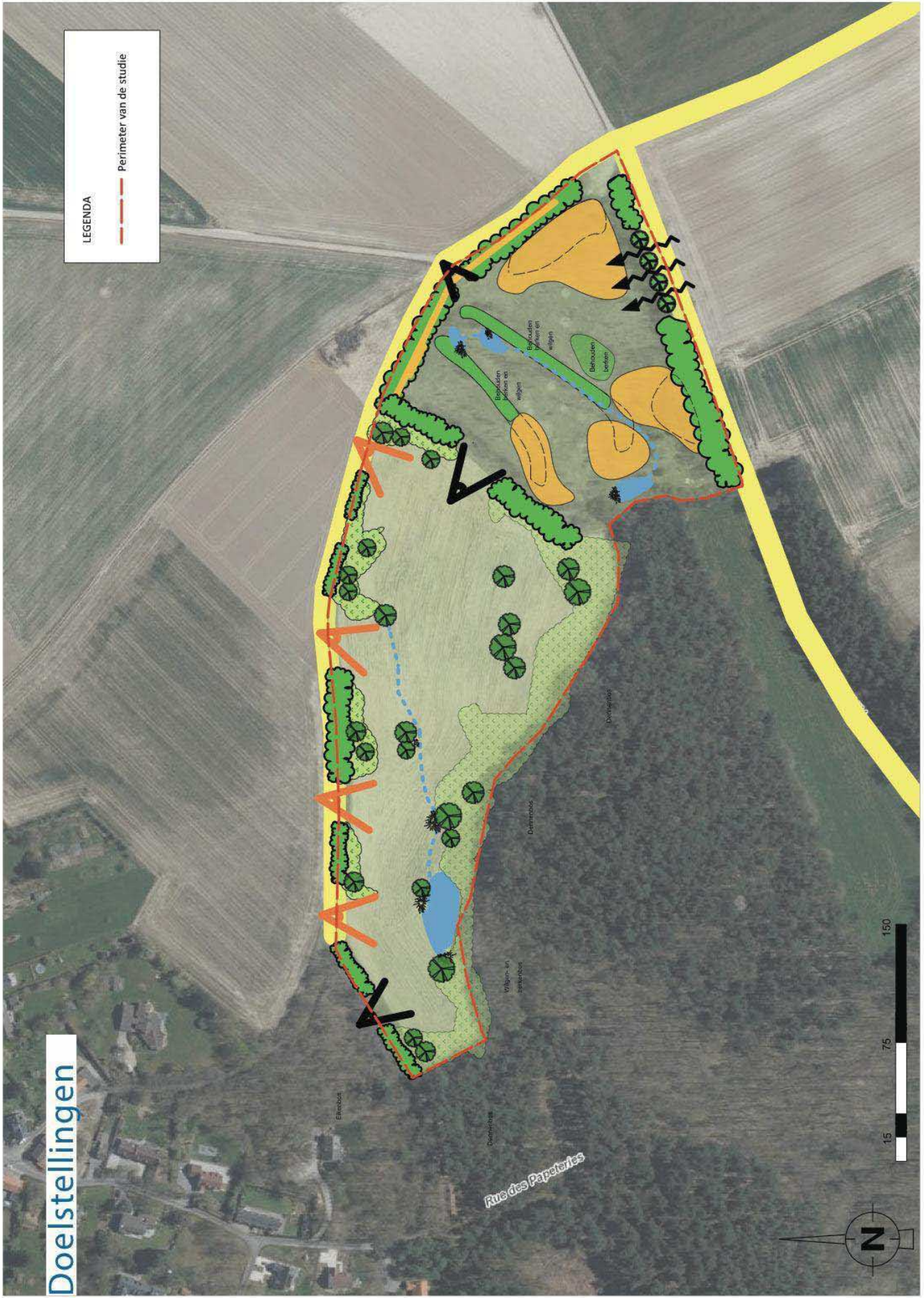
2

Omschrijving van de
doelstellingen betreffende
de bescherming en de
ecologische en
landschappelijke
opwaardering van de site
“Le Pas de Chien”

LEGENDA

	Perimeter van de studie
	Behouden uitzichten
	Te creëren uitzichten
	Te creëren visuele doorkijken
	Behouden struikenrijen - Verwijdering van invasieve planten
	Te herstellen zandhoudende microkliffen
	Uit te breiden en te versterken zandleemtaluds
	Te creëren of te versterken bosranden
	Te planten bomen
	Te bewaren vochtige gebieden
	Aan te leggen dalwegen
	Laattijdig maaien randen van paden voort te zetten langs de site

Doelstellingen



OP BASIS VAN DE DIAGNOSE WERDEN DE VOLGENDE DOELSTELLINGEN BEPAALD VOOR ELK VAN DE SUBEENHEDEN.

DE RANDEN VAN DE SITE

- De bestaande uitzichten op de site van buitenaf behouden
- Nieuwe uitzichten creëren
- De voorkeur geven aan inheemse soorten en invasieve soorten verwijderen
- De ontwikkeling van bomen en struiken handhaven om de diversiteit in stand te houden en de schaduwvorming op de zandtaluds te beperken
- De onderhoudswerkzaamheden beperken om de rust en de natuurlijke evolutie van de site niet te verstoren



DE ZANDHOUDENDE MICROKLIFFEN

- De microkliffen herstellen door de koloniserende planten te verwijderen zodat deze plek haar landschaps- en milieukwaliteiten behoudt
- De ontwikkeling van plantengroei aan de voet van en boven op de klif beperken



DE ZANDLEEMTALUDS

- Deze zone herstellen door het verwijderen van houtachtige plantengroei (wilgen, berken en dennen) en het uitbreiden van de taluds die door hun ligging op de site en vooral door hun blootstelling aan de zon het interessantst zijn



DE ZANDLEEMPLATEAUS

- Het open karakter van de plateaus behouden
- De kolonisatie door houtachtige soorten (hoofdzakelijk berken en wilgen) beperken
- De aanwezige invasieve plantensoorten verwijderen

DE BOSRANDEN

- De diversiteit van de bestaande bosranden bevorderen om hun ecologische rijkdom te verhogen
- Nieuwe bomenrijen toevoegen in het verlengde van de bestaande
- Het tracé van de bosranden variëren om ze een landschapswaarde te geven

DE VOCHTIGE GEBIEDEN

- De vochtige gebieden op de site opwaarderen en versterken
- Dalwegen aanleggen om deze structuren te verbinden en ze continuïteit in het landschap te geven



Zandleemplateaus



Bosranden



Vochtige gebieden

DE LANDBOUWGRONDEN

- De landbouwgrond herwaarderen
- Dit gebied een echte landschapswaarde geven in harmonie met de andere subeenheden
- Dit gebied weer een ecologische waarde geven door de milieus met elkaar af te wisselen (weiland, bomengroepen, vrijstaande bomen)



3

Algemene aanbevelingen voor de bescherming, het beheer en de inrichting van het landschap op de site “Le Pas de Chien”

INLEIDING

Een beheerplan bevat actielijnen die de beheerder wil volgen voor een bepaald goed en over een bepaalde periode. De beheerdoelstellingen worden vastgesteld na een grondige analyse waarmee bepaald wordt welke middelen moeten worden ingezet om zo doeltreffend mogelijk de vastgestelde doelstellingen te bereiken.

Het plan is voor de beheerder een hulpmiddel om de site “Le Pas du Chien” in stand te houden, zijn bescherming, inrichting en beheer ononderbroken te verbeteren en de site te herstellen in termen van instandhouding en potentieel voor de inrichting en vestiging van habitats en soorten met een biologische waarde.

Bovendien moet het:

- aangeven in welke geest het beheer moet worden aangepakt;
- de uit te voeren onderhoudswerken omschrijven;
- de frequentie van die werkzaamheden bepalen.

ALGEMENE PRINCIPES

Bij het beheer van de site worden de volgende algemene principes toegepast:

BIODIVERSITEIT

- De biodiversiteit en de biotopen in stand houden en ontwikkelen met inachtneming van de eisen opgelegd door Natura 2000.

LANDSCHAP

- De site integreren in het omgevende landschap.
- Een verscheidenheid aan landschappen van hoge kwaliteit verzekeren.
- De visuele perspectieven in stand houden of nieuwe uitzichten creëren

1 DE RANDEN VAN DE SITE

1.1 OPEN VERGEZICHTEN

Doel:

De open vergezichten in stand houden zodat de voorbijgangers de site kunnen overzien en nieuwe doorkijken creëren.

Principes en middelen:

De breedtes worden regelmatig gecontroleerd.

De bosranden worden opgeruimd om openingen in stand te houden. Bij het opruimen wordt alle plantengroei verwijderd die de openingen zou kunnen afsluiten (takken, natuurlijke zaailingen, bomen enz.).

Wat de bomen van de bosranden betreft, worden te grote overhangende takken gesnoeid of afgezaagd. Deze onderhoudswerkzaamheden zullen om de 4 jaar worden uitgevoerd.

Bijzondere aandacht moet worden besteed aan heliotropisme (de eigenschap van planten om naar het licht te groeien). Die neiging om schuin te groeien, kan verhinderd worden door de massieven in het midden uit te dunnen.

Indien nodig worden deze bomen geveld om de continuïteit van de bosrand te herstellen.

De bosranden moeten op natuurlijke wijze onderhouden worden. Te lange rechte stukken worden in de mate van het mogelijke vermeden.



1.2 INVASIEVE HOUTACHTIGE EN GRASACHTIGE SOORTEN INPERKEN

- Japanse duizendknoop en guldenroede

De verspreide en weinig ontwikkelde populaties in het onderhoud moeten bij voorkeur twee keer per jaar worden gewied.

Door dit enkele jaren lang te herhalen, zouden deze planten uiteindelijk vrij gemakkelijk uitgeroeid moeten kunnen worden.

Voor de grotere groepen aan de rand van de massieven en in verstoorde zones (werkzaamheden, aanvoer van grond van buitenaf enz.) moet een ingrijpendere interventie worden overwogen om te vermijden dat deze kolonies de site geleidelijk aan gaan overwoekeren: een maaibeurt in juni zal uitzonderlijk gevolgd worden door een behandeling met een systemische onkruidverdelger op de aangroei van 50 cm hoog. De eerste jaren kunnen een vervolgbehandeling en enkele herhalingen nodig zijn. Dit is tot op heden de doeltreffendste en minst schadelijke methode. Bij herhaaldelijk maaien zonder chemische behandeling zou het vele jaren duren vóór er een afdoend resultaat wordt bereikt.

- Valse acacia en vlinderboom

Vellen van deze bomen en uitgraven van de stronken om scheuten te vermijden. Valse acacia vergt de eerste jaren bijzondere aandacht om worteluitlopers te voorkomen.

2 DE ZANDHOUDENDE MICROKLIFFEN

Doel:

De microkliffen hun oorspronkelijke uiterlijk teruggeven.

Principes en middelen:

Wieden is nodig om de zandwanden zichtbaar te houden. Het wieden bestaat uit het verwijderen van alle plantengroei die de wand kan koloniseren, en dit van de voet tot de top van de klif.

Deze onderhoudswerkzaamheden zullen om de 4 jaar worden uitgevoerd.

3 DE ZANDLEEMTALUDS

Doel:

De taluds herstellen door het verwijderen van houtachtige plantengroei (wilgen, berken en dennen) en het uitbreiden van de taluds die door hun ligging op de site en vooral door hun blootstelling aan de zon het interessantst zijn.

Principes en middelen:

De te herstellen en uit te breiden taluds moeten worden gewied. Het wieden bestaat uit het verwijderen van alle houtachtige en invasieve planten.

Na het wieden moet er worden nagegaan op welke plaatsen voldoende oorspronkelijk zand aanwezig is (hoofdzakelijk in het zuidelijk deel van de site) en waar plaatselijk zand moet worden aangevoerd. Op deze plaatsen zal over een dikte van ongeveer 30 cm zand verspreid worden dat op het oorspronkelijke zand lijkt.

Plaatselijk worden steenhopen gemaakt om de biodiversiteit van deze taluds te bevorderen.

Om de 4 jaar worden:

- natuurlijke zaailingen en scheuten verwijderd.

4 DE PLATEAUS

Doel:

De kolonisatie door houtachtige soorten (hoofdzakelijk berken en wilgen) beperken en invasieve soorten verwijderen.

Principes en middelen:

De plateaus moeten worden gewied. Het wieden bestaat uit het verwijderen van alle houtachtige en invasieve planten, uitgezonderd in de zones die zijn aangeduid op het doelstellingenplan (pagina 31)

Om de 4 jaar worden:

- natuurlijke zaailingen en scheuten verwijderd.

5 DE BOSRANDEN

Doel:

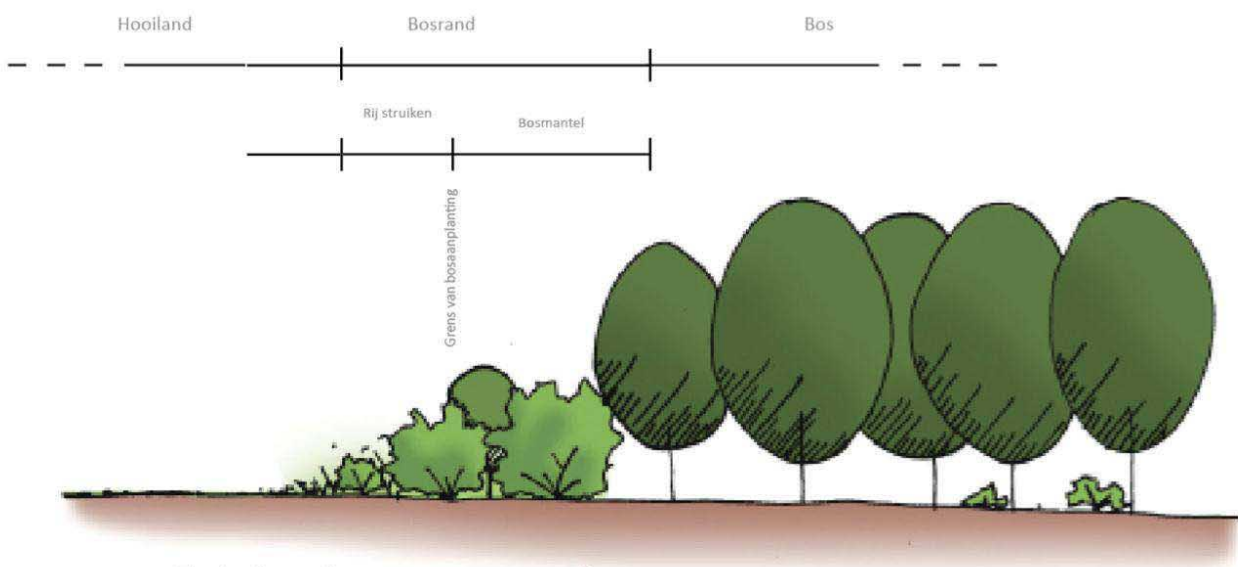
Het aanleggen van bosranden is waardevol voor het milieu en het landschap. De randen van bossen en bomengroepen zijn bijzonder interessante milieus voor fauna en microfauna.

Principes en middelen:

- De bomengroepen aan de buitenkanten beter uitdunnen op een diepte van ongeveer 10 meter om meer licht door te laten en de ontwikkeling van een grasachtige plantengroei, braamstruiken en heliofiële secundaire soorten te bevorderen.
- Heliofiële secundaire soorten aanplanten aan de randen van bomengroepen op een diepte van ongeveer 10 meter.

Om de 4 jaar worden:

- natuurlijke zaailingen en scheuten verwijderd;
- struiken onderhouden;
- bomen achter de bosrand gesnoeid of geveld om licht door te laten naar de plantengroepen en om de bosrand in te perken. Dit gebeurt niet systematisch. De behandeling van de bosrand moet worden aangepast naargelang het geval (opmerkelijke exemplaren, ...).



▲ Typische schema van een rand

6 D E V O C H T I G E G E B I E D E N

Doel:

Zorg dragen voor hun instandhouding en hun onderhoud.

Principes en middelen:

De moerasgebieden herbergen een bijzondere en specifieke flora en fauna en verhogen bijgevolg de ecologische rijkdom van de site.

Om eutrofiëring en versnelde aanslibbing door de ophoping van te grote hoeveelheden dood hout, takjes en bladeren te vermijden, moeten deze gebieden om de 4 jaar onderhouden worden.

Er moeten ook dalwegen worden aangelegd om deze gebieden met elkaar te verbinden.

7 D E L A N D B O U W G R O N D E N

Doel:

Deze ruimte herwaarderen en diversifiëren.

7.1 HOOILANDEN EN WEGBERMEN

Hooilanden en wegbermen worden jaarlijks gemaaid, na 1 september.

Om de lage soorten in stand te houden en hun karakter te waarborgen, mag er niet te kort worden gemaaid.

Om te voorkomen dat het weidegebied verrijkt wordt door een te grote toevoer van organisch materiaal, worden grasachtige planten gemaaid maar niet vermalen.

Het maaisel wordt weggevoerd nadat het 3 tot 7 dagen ter plaatse gedroogd heeft om het zaaisel af te zetten.

7.2 DE RANDEN

Zie de hierboven genoemde aanbevelingen (punt 5)

7.3 DE NIEUWE BEPLANTINGEN

De voorkeur gaat uit naar inheemse soorten zoals:

- haagbeuk (*Carpinus betulus*)
- tamme kastanje (*Castanea sativa*)
- zoete kers (*Prunus avium*)
- zomereik (*Quercus robur*)
- wilde lijsterbes (*Sorbus aucuparia*, *aria*)
- ...

A N D E R E A A N B E V E L I N G E N O M D E
B I O D I V E R S I T E I T V A N D E S I T E T E
V E R B E T E R E N

Het ontbreken van kleine structuren zoals takken- of steenhopen en van geschikte voortplantingsplaatsen zijn een beperkende factor voor de kolonisatie van milieus die nochtans gunstig kunnen zijn voor diverse biologische groepen zoals reptielen, vogels, kleine zoogdieren, amfibieën, insecten, planten en schimmels. Dit tekort aan kleine structuren is vooral opvallend op de landbouwgronden en in de bossen.

Door bijvoorbeeld snoeiresten uit de bossen of hinderlijke stenen uit een weide hiervoor te gebruiken, kan de hoeveelheid gunstige structuren worden verhoogd.

Het is altijd verstandig een structuur aan te leggen. Om hun doeltreffendheid te verhogen, moeten deze inrichtingen een netwerk vormen waarin zich om de 20 tot 30 meter een structuur bevindt.

Als de structuren oordeelkundig zijn opgebouwd, reageren de soorten goed en zal de kolonisatie snel volgen.

VOORBEELD VAN MAKKELIJK AAN TE LEGGEN STRUCTUREN:

- Takken- en stronkenhopen
- Houtstapels
- Steenhopen

Deze structuren worden aangelegd bij:

- de bosranden
- de randen van de site
- de zandleemtaluds

T A K K E N - E N S T R O N K E N H O P E N

Beschrijving:

Takken- en stronkenhopen zijn interessante habitats voor verschillende diergroepen. Ze zijn bovendien goedkoop en makkelijk te maken.

Doelstellingen:

Schuil-, broed-, overwinterings-, verwarmings- en voederplaatsen voor reptielen, vogels, kleine zoogdieren (bv. egels), amfibieën en insecten (kevers) maken met takken, stronken enz.

De takken- en stronkenhopen kunnen ook nuttig zijn voor soorten die op dood hout aangewezen zijn, zoals bepaalde hout etende schimmels.

Keuze van de plaats:

Een zonnige of halfbeschaduwde plaats zoeken, beschermt tegen de wind. Takken- en stronkenhopen zijn vooral geschikt om langs bosranden en hagen te leggen. In schrale milieus moet er rekening worden gehouden met het nutriëntengehalte van rottend hout.

Een netwerk van structuren uitbouwen door ongeveer om de 20 tot 30 meter een takkenhoop (of andere structuur) te plaatsen.

Materiaalkeuze:

Elke soort dood hout (takken met verschillende doorsneden en lengten, stronken, blokken enz.).

Takken met doornen (bv. braamstruiken) boven op de hoop zorgen voor een betere bescherming van kleine fauna.

Afmetingen:

Minimumvolume 1 m³, maar de structuur is ideaal vanaf 3 m³.

De ideale eindhoogte is 0,50 tot 1,50 m. Ga bij het opbouwen tot een hoogte van 1 tot 2 m. Voor grote hopen kan er het best een U-vorm met de opening naar het zuiden worden gemaakt.

Uitvoering:

Ongeordende assemblage van takken en stronken, alle diameters door elkaar, om zoveel mogelijk spleten te krijgen.

Onderhoud:

Wanneer de takkenhoop te weggerot is om zijn functies (met name als schuilplaats) te vervullen, maak dan een nieuwe in de buurt. Gemiddeld om de 4 jaar.

Het is ook mogelijk om nieuwe takken toe te voegen om het bederf te compenseren.

Houtachtige planten (struikgewas, scheuten enz.) in de buurt van de hoop die te veel schaduw geven, moeten worden ingekort (om de 4 jaar).



HOUTSTAPELS

Beschrijving:

Houtstapels, bijvoorbeeld van brandhout of gevormd bij de opslag van rondhout in het kader van de bosbouw, zijn uitstekende schuilplaatsen voor de fauna op voorwaarde dat bepaalde aanwijzingen opgevolgd worden.

Voor de biodiversiteit is het interessanter om de houtstapel een volledige ontbindingscyclus te laten doorlopen.

Doelstellingen:

Schuilplaatsen voor reptielen, vogels, kleine zoogdieren (bv. egels), amfibieën en insecten (met name kevers) maken met behulp van rondhout of houtblokken.

Een voedselbron ter beschikking stellen van soorten die afhankelijk zijn van dood hout zoals bepaalde hout etende schimmels en insecten.

Keuze van de plaats:

Een zonnige (bijvoorbeeld voor reptielen en hout etende insecten) of halfbeschaduwde (bijvoorbeeld voor amfibieën en mossen) plaats kiezen, beschut tegen de wind. Deze structuren zijn uitermate geschikt om langs bosranden en hagen te leggen.

Een netwerk van structuren uitbouwen door ongeveer om de 20 tot 30 meter een houtstapel (of andere structuur) te plaatsen.

Uitvoering:

Houtstapel: de houtblokken zo stapelen dat bepaalde exemplaren 5 tot 10 cm uitsteken om zonnige terrassen te krijgen.

Stapel rondhout: enkele stammen op de grond stapelen op een zonnige plaats.

Onderhoud:

Het organische materiaal rot regelmatig weg en de stapel zal geleidelijk aan minder hoog worden (hoelang dit proces duurt, is afhankelijk van de grootte van de houtblokken en de houtsoort). Voeg mettertijd materiaal toe of maak nieuwe houtstapels in de buurt (om de 4 jaar) om dit verschijnsel te compenseren.

Top ook om de 4 jaar houtachtige planten af die de structuur in de schaduw kunnen zetten.



Belgisch Staatsblad dd 31-03-2017

<http://www.emis.vito.be>

STEENHOPEN

Beschrijving:

Vroeger kwamen steenhopen veel voor langs de rand van de akkers. Dit was eigen aan de traditionele landbouw. Vandaag worden deze structuren steeds zeldzamer. Daarom is het belangrijk dat ze kunstmatig worden aangelegd voor de kleine fauna die ze koloniseert.

Doelstellingen:

Zonnige plaatsen en schuil-, voortplantings-, overwinterings- en slaapplekken inrichten voor reptielen, kleine zoogdieren en vlinders. Deze kleine structuren zijn ook habitats voor mossen en korstmossen.

Keuze van de plaats:

Bij voorkeur een rustige en zonnige plaats kiezen die beschermt is tegen de wind.

Een netwerk van structuren uitbouwen door ongeveer om de 20 tot 30 meter een steenhoop (of andere structuur) te plaatsen.

Steenhopen kunnen bijvoorbeeld ook worden gemaakt langs de rand van hagen, bosranden, akkers, wegen of paden enz.

Materiaalkeuze:

Stenen van verschillende grootte, zand, grind, slib en losse grond. Hoe hoekiger de stenen zijn, des te meer spleten er zijn voor de fauna.

In de mate van het mogelijke stenen gebruiken die zich in de buurt bevinden (zonder bestaande structuren te beschadigen!).

Uitvoering:

De vorm van de steenhoop is niet van belang. Verkies altijd onregelmatige elementen.

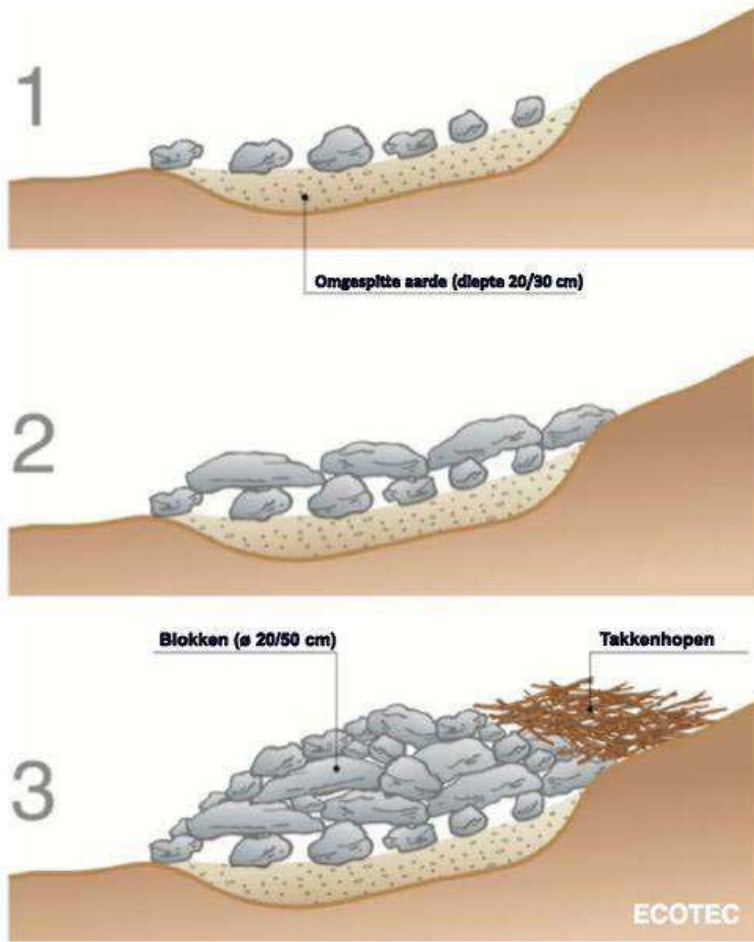
Onderhoud:

Een grasachtige rand van ten minste 50 tot 100 cm breed aanleggen rond de structuur. Indien mogelijk blijft deze rand braak liggen en worden alleen scheuten van houtgewassen om de 4 jaar verwijderd.

De steenhoop gedeeltelijk laten overwoekeren door planten. Struikgewas aan de noordzijde is geen probleem, het draagt zelfs bij tot de bescherming van de steenhoop.

Een deel van de planten tussen de stenen onaangeroerd laten. Zij zorgen voor bijkomende microklimaten en schuilplaatsen.

Houtachtige planten aftoppen die de structuur in de schaduw kunnen zetten.



▲ Born: ECOTEC Environnement S.A.



S A M E N V A T T I N G V A N D E A A N B E V E L I N G E N V O O R D E L A N D S C H A P P E L I J K E H E R I N R I C H T I N G V A N D E S I T E

DE RANDEN VAN DE SITE

- Instandhouding van de bestaande uitzichten door snoeien en/of vellen van bomen en struiken
- Openen van uitzichten door snoeien en/of vellen van bomen en struiken
- Opruiming van de bosranden door verwijdering van takken, natuurlijke zaailingen, bomen, snoeisel
- Verwijdering van invasieve soorten door invasieve struiken te wieden of te snoeien en bomen zoals valse acacia's en vlinderstruiken te vellen
- Gebruik van takken, stronken, rondhout om hopen te maken

DE ZANDHOUDENDE MICROKLIFFEN

- Verwijdering van de plantengroei op de microkliffen om de zandwanden bloot te leggen.
- Inperking of verwijdering van plantengroei aan de voet en boven op de taluds.

DE ZANDLEEMTALUDS

- Verwijdering van wilgen, berken en dennen.
- Uitbreiding van de taluds, aangegeven op de kaart "Omschrijving van de doelstellingen betreffende de opwaardering van het ecologische evenwicht" door:
 - verwijdering van de bestaande plantengroei (bomen en struiken);
 - aanvoer van lokaal zand;
 - maken van steenhopen. De steenhopen moeten op vooraf omgespitte grond worden aangebracht.

DE ZANDLEEMPLATEAUS

- Verwijdering van de wilgen, berken en dennen die niet behouden blijven op de plateaus (raadpleeg het plan “Omschrijving van de doelstellingen betreffende de opwaardering van het ecologische evenwicht”).
- Verwijdering van invasieve soorten door invasieve struiken te wieden of te snoeien en bomen zoals valse acacia's, Amerikaanse vogelkers en vlinderstruiken te vellen.
- Gebruik van takken en stronken om hopen te maken.

DE BOSRANDEN

- Aanplanting van secundaire soorten om de struiklaag van de bestaande bosrand aan te vullen.
- Aanplanting van secundaire soorten om nieuwe bosranden te vormen zoals beschreven in het plan “Omschrijving van de doelstellingen betreffende de opwaardering van het ecologische evenwicht”.
- Maken van takkenhopen

DE VOCHTIGE GEBIEDEN

- Aanleggen van dalwegen tussen de vochtige gebieden om ze met elkaar te verbinden.
- Opruimen van dood hout in de bestaande vochtige gebieden.

DE LANDBOUWGRONDEN

- De weide natuurlijk laten zaaien.
- Aanplanting van inheemse bomen 10/12 met bescherming van de stam tegen wild.
- Aanplanting van inheemse struiken onder het lover van bepaalde aangeplante bomen zoals beschreven in het plan “Omschrijving van de doelstellingen betreffende de opwaardering van het ecologische evenwicht”.

S A M E N V A T T I N G V A N D E
A A N B E V E L I N G E N V O O R D E
B E S C H E R M I N G E N H E T B E H E E R V A N
D E S I T E

ONDERHOUD			
Omschrijving van de acties	Frequentie van de werkzaamheden		
	1 x per jaar	2 x per jaar	1 x om de 4 jaar
De randen van de site			
Openen van uitzichten - Snoeien, kappen			X
Opruimen van de bosranden door verwijdering van takken, semi-natuurlijke habitats			X
Snoeien			X
Verwijderen van invasieve soorten door wieden of maaien		X	
Verwijderen van scheuten van houtgewassen rond takkenhopen			X
Maken van nieuwe takkenhopen			X
Zandhoudende microkliffen			
Inperking of verwijdering van plantengroei aan de voet en boven op de taluds			X
De zandleemtaluds			
Verwijderen van wilgen, berken, dennen en alle houtachtige plantengroei			X
Verwijderen van scheuten van houtgewassen rond steenhopen			X
Maken van nieuwe steenhopen			X
De zandleemplateaus			
Verwijderen van wilgen, berken, dennen en alle houtachtige plantengroei buiten de in stand gehouden zones			
Verwijderen van invasieve soorten door wieden of maaien		X	
De bosranden			
Verwijderen van natuurlijke zaailingen en scheuten			X
Snoeien of vellen van bomen achter de bosrand die te veel schaduw op de bosrand werpen			X
De vochtige gebieden			
Opruimen van dood hout in de bestaande vochtige gebieden			X
Hooiland - wegbermen			
Maaien en verwijderen van het maaisel	X		