

BRUSSELS HOOFDSTEDELIJK GEWEST

[C – 2016/31866]

15 DECEMBER 2016. — Besluit van de Brusselse Hoofdstedelijke Regering tot wijziging van de besluiten tot aanwijzing van de natuur- en bosreservaten met betrekking tot het Zoniënwoud in het Brussels Hoofdstedelijk Gewest

De Brusselse Hoofdstedelijke Regering,

Gelet op het overleg van de gewestregeringen op 30 november 2016 in toepassing van artikel 6, § 2, 1°, van de bijzondere wet van 8 augustus 1980 tot hervorming der instellingen;

Gelet op de ordonnantie van 1 maart 2012 betreffende het natuurbehoud, de artikelen 29, § 3, 32, § 1^{er}, 37, § 1 en 39;

Gelet op het besluit van 27 april 1992 van de Brusselse Hoofdstedelijke Executieve dat aan bepaalde gedeelten van het Zoniënwoud, met name de Vuylbeekvallei te Watermaal-Bosvoorde, de Verdrongen Kinderenvallei te Watermaal-Bosvoorde en te Ukkel, de Dry Borrenvallei te Oudergem, en de poel nabij de Pinnebeekdreef te Watermaal-Bosvoorde, het statuut toekent van gewestelijk natuurreservaat en aan een bosgedeelte gelegen tussen de Verdrongen Kinderenvallei en Vuylbeekvallei te Watermaal-Bosvoorde en te Ukkel het statuut van gewestelijk bosreservaat;

Gelet op het besluit van 10 december 1998 van de Brusselse Hoofdstedelijke Regering tot wijziging van het besluit van de Executieve van het Brussels Hoofdstedelijk Gewest dat aan bepaalde gebieden die rond de Rood Kloosterabdij gelegen zijn, het statuut toekent van natuurreservaat en bosreservaat;

Gelet op het besluit van 27 september 2007 van de Brusselse Hoofdstedelijke Regering dat aan bepaalde delen van het Zoniënwoud het statuut van bosreservaat toekent;

Gelet op het Besluit van 27 september 2007 van de Brusselse Hoofdstedelijke Regering dat aan bepaalde delen van het Zoniënwoud het statuut van speciale beschermingszone toekent;

Gelet op het advies van de Raad voor het Leefmilieu, gegeven op 11 mei 2016;

Gelet op de resultaten van het openbaar onderzoek uitgevoerd in de gemeente Watermaal-Bosvoorde van 24 mei tot 22 juni 2016;

Gelet op het advies van de Brusselse Hoge Raad voor Natuurbehoud, gegeven op 6 juni 2016;

Gelet op het advies van de Koninklijke Commissie voor Monumenten en Landschappen, gegeven op 6 juni 2016;

Gelet op het advies van de Gewestelijke Ontwikkelingscommissie, gegeven op 9 juni 2016;

Gelet op het advies van het College van Burgemeester en Schepenen van de gemeente Oudergem, gegeven op 21 juni 2016;

Gelet op het advies van het College van Burgemeester en Schepenen van de gemeente Sint-Pieters-Woluwe, gegeven op 22 juni 2016;

Gelet op het advies van het College van Burgemeester en Schepenen van de gemeente Watermaal-Bosvoorde, gegeven op 12 juli 2016;

Gelet op het advies van het College van Burgemeester en Schepenen van de gemeente Ukkel, gegeven op 14 juli 2016;

Gelet op het advies van de houders van zakelijke rechten op de betrokken sites;

Gelet op het advies van 60.200/1 van de Raad van State, gegeven op 3/11/2016, in toepassing van artikel 84, § 1, eerste lid, 2°, van de wetten op de Raad van State, gecoördineerd op 12 januari 1973;

Gelet op de adviesvraag op 27 april 2016, gericht aan Brussel Stedelijke ontwikkeling in uitvoering van artikel 29, § 2, alinea 5 van de ordonnantie van 1 maart 2012 betreffende het natuurbehoud;

Gelet op het ontbreken van een advies, gegeven binnen de voorziene termijn;

Gelet op de ordonnantie van 1 maart 2012 betreffende het natuurbehoud, artikel 29, § 2, alinea 5;

Overwegende het koninklijk besluit van 2 december 1959 houdende bescherming als landschap van het Zoniënwoud op het grondgebied van Oudergem, Ukkel, Watermaal-Bosvoorde en Sint-Pieters-Woluwe;

Overwegende het besluit van de Brusselse Hoofdstedelijke Regering van 30 april 2003 houdende de goedkeuring van de toepassing van een beheerplan voor het deel van het Zoniënwoud gelegen in het Brussels Hoofdstedelijk Gewest;

Overwegende het besluit van de Brusselse Hoofdstedelijke Regering van 14 april 2016 tot aanwijzing van het Natura 2000-gebied - BE1000001 : "Het Zoniënwoud met bosranden en aangrenzende beboste domeinen en de vallei van de Woluwe - complex Zoniënwoud - Vallei van de Woluwe ";

Op de voordracht van de Minister van het Brussels Hoofdstedelijk Gewest bevoegd voor Leefmilieu en Natuurbehoud;

Na beraadslaging,

Besluit :

HOOFDSTUK 1 — *Wijziging van de aanwijzingsbesluiten van natuur- of bosreservaten met betrekking tot het Zoniënwoud*

Afdeling 1. — Wijziging van het besluit van 27 april 1992 van de Brusselse Hoofdstedelijke Executieve dat aan bepaalde gedeelten van het Zoniënwoud, met name de Vuylbeekvallei te Watermaal-Bosvoorde, de Verdronken Kinderenvallei te Watermaal-Bosvoorde en te Ukkel, de Dry Borrenvallei te Oudergem, en de poel nabij de Pinnebeekdreef te Watermaal-Bosvoorde, het statuut toekent van gewestelijk natuurreservaat en aan een bosgedeelte gelegen tussen de Verdronken Kinderenvallei en Vuylbeekvallei te Watermaal-Bosvoorde en te Ukkel het statuut van gewestelijk bosreservaat

Artikel 1. In artikel 2 van het besluit van 27 april 1992 van de Brusselse Hoofdstedelijke Executieve dat aan bepaalde gedeelten van het Zoniënwoud, met name de Vuylbeekvallei te Watermaal-Bosvoorde, de Verdronken Kinderenvallei te Watermaal-Bosvoorde en te Ukkel, de Dry Borrenvallei te Oudergem, en de poel nabij de Pinnebeekdreef te Watermaal-Bosvoorde, het statuut toekent van gewestelijk natuurreservaat en dat aan een bosgedeelte gelegen tussen de Verdronken Kinderenvallei en Vuylbeekvallei te Watermaal-Bosvoorde en te Ukkel het statuut van gewestelijk bosreservaat, worden de woorden "het plan 1" geschrapt en vervangen door de woorden : "kaart 1 van bijlage 1".

Art. 2. In artikel 2 van hetzelfde besluit worden tussen de woorden "vastgoed" en "dat" de woorden "met een oppervlakte van 6,5 ha," ingevoegd.

Art. 3. In artikel 3 van hetzelfde besluit worden de woorden "het plan 1" geschrapt en vervangen door de woorden : "kaart 2 van bijlage 1".

Art. 4. In artikel 3 van hetzelfde besluit worden tussen de woorden "vastgoed" en "dat" de woorden ", met een oppervlakte van 7,4 ha," ingevoegd.

Art. 5. In artikel 4 van hetzelfde besluit worden de woorden "het plan 2" geschrapt en vervangen door de woorden : "kaart 3 van bijlage 1".

Art. 6. In artikel 4 van hetzelfde besluit worden tussen de woorden "vastgoed" en "dat" de woorden ", met een oppervlakte van 8,1 ha," ingevoegd.

Art. 7. In artikel 5 van hetzelfde besluit worden de woorden "het plan 3" geschrapt en vervangen door de woorden : "kaart 4 van bijlage 1".

Art. 8. In artikel 5 van hetzelfde besluit worden tussen de woorden « vastgoed » en « dat » de woorden « , met een oppervlakte van 1,2 ha, » ingevoegd.

Art. 9. In hetzelfde besluit wordt een artikel 7 ingevoegd, dat als volgt is opgesteld: “ De instandhoudingdoelstellingen die moeten worden verwezenlijkt op de sites van de Vuylbeekvallei in Watermael-Bosvoorde, de Verdrongen Kinderenvallei in Watermaal-Bosvoorde en in Ukkel, de Dry Borrenvallei in Oudergem, de poel nabij de Pinnebeekdreef in Watermaal-Bosvoorde, zijn deze die vermeld staan in bijlage 4 van het besluit van 14 april 2016 van de Brusselse Hoofdstedelijke Regering tot aanwijzing van het Natura 2000-gebied – BE1000001: “Het Zoniënwood met bosranden en aangrenzende beboste domeinen en de vallei van de Woluwe - complex Zoniënwood - Vallei van de Woluwe”. “

Art. 10. In hetzelfde besluit wordt een artikel 8 ingevoegd, dat als volgt is opgesteld: “ De perimeter die wordt bestreken door de sites van de Vuylbeekvallei in Watermael-Bosvoorde, de Verdrongen Kinderenvallei in Watermaal-Bosvoorde en in Ukkel, de Dry Borrenvallei in Oudergem, de poel nabij de Pinnebeekdreef in Watermaal-Bosvoorde, heeft hoofdzakelijk het statuut van beschermd landschap, overeenkomstig het koninklijk besluit van 2 december 1959 houdende bescherming als landschap van het Zoniënwood op het grondgebied van Ukkel en Watermaal-Bosvoorde.”.

Art. 11. In hetzelfde besluit worden de bijlagen 1, 2 en 3 geschrapt en wordt een bijlage 1 ingevoegd die zich als bijlage 1 bij dit besluit bevindt.

Art. 12. In hetzelfde besluit worden een bijlage 2, als bijlage 5.1 bij dit besluit, ingevoegd.

Afdeling 2. — Wijziging van het besluit van 10 december 1998 van de Brusselse Hoofdstedelijke Regering tot wijziging van het besluit van de Executieve van het Brussels Hoofdstedelijk Gewest dat aan bepaalde gebieden die rond de Rood Kloosterabdij gelegen zijn, het statuut toekent van natuurreservaat en bosreservaat

Art. 13. In artikel 2 van het besluit van de Brusselse Hoofdstedelijke Regering van 10 december 1998 tot wijziging van het besluit van de Executieve van het Brussels Hoofdstedelijk Gewest dat aan bepaalde gebieden die rond de Rood Kloosterabdij gelegen zijn, het statuut toekent van natuurreservaat en bosreservaat worden de woorden “Maken deel uit van het natuurreservaat van het Rood Klooster de goederen die in het kadaster bekend staan als volgt :

Oudergem, afdeling 2, sectie C, percelen nrs. :

31g (6 023,240 m²);

28 (4 141,047 m²);

24b (59 044,473 m²);

4a (29 069,533 m²);

3b (7 880,276 m²);

31h partim (400 m²);

1;

2;

7r;

47b partim;

46;

22b;

23a.” geschrapt en vervangen door de woorden : “Maken deel uit van het natuurreservaat van het Rood Klooster de goederen die in het kadaster bekend staan als volgt : Oudergem, afdeling 2, sectie C, percelen nrs. : 1, 2, 3b, 4a, 7r, 22b, 23a, 24b, 28, 31g, 31h partim, 46 en 47b partim, met een totale oppervlakte van 24,7 ha.” .

Art. 14. In hetzelfde besluit wordt een artikel 3 ingevoegd, dat als volgt is opgesteld : “ De instandhoudingdoelstellingen die moeten worden verwezenlijkt op bepaalde gebieden die rond de Rood Kloosterabdij gelegen zijn, zijn deze die vermeld staan in bijlage 4 van het besluit van 14 april 2016 van de Brusselse Hoofdstedelijke Regering tot aanwijzing van het Natura 2000-gebied – BE1000001: “Het Zoniënwood met bosranden en aangrenzende beboste domeinen en de vallei van de Woluwe - complex Zoniënwood - Vallei van de Woluwe”.”

Art. 15. In hetzelfde besluit wordt een artikel 3/1 ingevoegd, dat als volgt is opgesteld : “ Overeenkomstig artikel 25 van de ordonnantie van 1 maart 2012 betreffende het natuurbehoud wordt aan het reservaat van de gebieden die rond de Rood Kloosterabdij gelegen zijn het statuut van gericht natuurreservaat toegekend.”.

Art. 16. In hetzelfde besluit wordt een artikel 3/2 ingevoegd: “ De perimeter die wordt bestreken door de gebieden die rond de Rood Kloosterabdij gelegen zijn, heeft het statuut van beschermd landschap, overeenkomstig het besluit van 2 december 1959 houdende bescherming als landschap van het Zoniënwood op het grondgebied van Oudergem. ”.

Art. 17. In hetzelfde besluit wordt een artikel 3/3 ingevoegd, dat als volgt is opgesteld : « De geografische plattegrond met de wegen en paden en de instandhoudingdoelstellingen per habitat is opgenomen in bijlage 1 ».

Art. 18. In hetzelfde besluit wordt een artikel 3/4 ingevoegd, dat als volgt is opgesteld : « De habitattypes en hun oppervlakte zijn opgenomen repris in bijlage 2 ».

Art. 19. In hetzelfde besluit worden een bijlage 1, als bijlage 2 bij dit besluit, ingevoegd.

Art. 20. In hetzelfde besluit worden een bijlage 2, als bijlage 5.2 bij dit besluit, ingevoegd.

Afdeling 3. — Wijziging van het besluit van 27 september 2007 van de Regering van het Brussels Hoofdstedelijk Gewest dat aan bepaalde delen van het Zoniënwood het statuut van bosreservaat toekent

Art. 21. In artikel 2 van het besluit van de Regering van het Brussels Hoofdstedelijk Gewest van 27 september 2007 dat aan bepaalde delen van het Zoniënwood het statuut van bosreservaat toekent, worden de woorden : “Maken deel uit van het bosreservaat van het Rood Klooster, de goederen, aangegeven op het bijgaande plan 1 en als volgt aangegeven op het kadaster :

Oudergem, afdeling 2, sectie C, percelen nr. :

47b part. (37,35 ha);

47d (0,54 ha);

48f (9,24 ha);

48l (9,33 ha);

48m (3,51 ha);

52a (3,60 ha).

Sint-Pieters-Woluwe, afdeling 2, sectie C, percelen nr. :

191c part. (12,11 ha)” geschrapt en vervangen door “Maken deel uit van het bosreservaat van het Rood Klooster, de goederen, aangegeven op de kaart in bijlage 1 en als volgt aangegeven op het kadaster :

Oudergem, afdeling 2, sectie C, percelen nr. : 47b partim, 47d, 48f, 48l, 48m, 52a;

Sint-Pieters-Woluwe, afdeling 2, sectie C, percelen nr. : 191c partim ;
met een totale oppervlakte van 75,7 ha.”.

Art. 22. In artikel 2 van hetzelfde besluit wordt het woord “gerichte” ingevoegd tussen de woorden “dit” en “reservaat”.

Art. 23. In artikel 3 van hetzelfde besluit worden de woorden “plan nr. 2 in bijlage” geschrapt en vervangen door de woorden : “de kaart in bijlage 2”.

Art. 24. In artikel 3 van hetzelfde besluit worden de woorden "Watermaal-Bosvoorde, afdeling 2, sectie F, perceel nr. 65, 61a partim, 87 e, 62k 32 partim met een totale oppervlakte van 83,1 ha." ingevoegd tussen de woorden "Watermaal-Bosvoorde, afdeling 2, sectie F, perceel nr. 87e (36,20 ha)" en de woorden "Het beheer van dit reservaat is van het integrale type".

Art. 25. In hetzelfde besluit wordt een artikel 3/1 ingevoegd, dat als volgt is opgesteld : " De instandhoudingdoelstellingen die moeten worden verwezenlijkt op de terreinen rond de Roodkloosterabdij en Grippensdelle zijn deze die vermeld staan in bijlage 4 van het besluit van 14 april 2016 de Brusselse Hoofdstedelijke Regering tot aanwijzing van het Natura 2000-gebied – BE1000001: "Het Zoniënwoud met bosranden en aangrenzende beboste domeinen en de vallei van de Woluwe - complex Zoniënwoud - Vallei van de Woluwe". Bovendien moet de volgende instandhoudingdoelstelling ook worden bereikt op de terreinen rond de Roodkloosterabdij zonder afbreuk te doen aan de bovenvermelde instandhoudingdoelstellingen: het behoud van het facies van het eikenbos met hyacinten."

Art. 26. In hetzelfde besluit wordt een artikel 3/2 ingevoegd, dat als volgt is opgesteld : "Wat Grippensdelle betreft, bevatten de te bereiken instandhoudingdoelstellingen ook :

1° de terugkeer van climaxstadia en hun spontane evolutie naar een dynamiek van metaclimax;

2° het behoud van de bestaande verbindingen in het reservaat en de uitvoering van de nodige maatregelen om de verbindingen te herstellen om de gevolgen van barrière-effecten voor de beschermde fauna te beperken;

3° de ontwikkeling van bosranden."

Art. 27. In hetzelfde besluit wordt een artikel 3/3 ingevoegd, dat als volgt is opgesteld: "De perimeter die wordt bestreken door de goederen zoals vermeld in de artikelen 2 en 3 heeft het statuut van beschermd landschap, overeenkomstig het koninklijk besluit van 2 december 1959 houdende bescherming als landschap van het Zoniënwoud op het grondgebied van Oudergem, Ukkel, Watermaal-Bosvoorde en Sint-Pieters-Woluwe. "

Art. 28. In hetzelfde besluit wordt een artikel 3/4 ingevoegd, dat als volgt is opgesteld: « De habitattypes en hun oppervlakte zijn opgenomen in bijlage 3 ».

Art. 29. In hetzelfde besluit wordt een bijlage 1, als bijlage 3 bij dit besluit, ingevoegd.

Art. 30. In hetzelfde besluit wordt de bijlage 2, als bijlage 4 bij dit besluit, ingevoegd.

Art. 31. In hetzelfde besluit wordt een bijlage 3, als bijlage 5.3 bij dit besluit, ingevoegd.

Afdeling 4. — Wijziging van het besluit van de Regering van het Brussels Hoofdstedelijk Gewest dat aan bepaalde delen van het Zoniënwoud het statuut van speciale beschermingszone toekent

Art. 32. In artikel 5 van het besluit van de Regering van het Brussels Hoofdstedelijk Gewest van 27 september 2007 dat aan bepaalde delen van het Zoniënwoud het statuut van speciale beschermingszone toekent, worden de woorden " 61a (37,64 ha); ", " 62k 32 (122,44 ha);" en " 65 (0,26 ha) " geschrapt.

HOOFDSTUK 2 — Slotbepalingen

Art. 33. De minister van leefmilieu en natuurbehoud wordt belast met de uitvoering van dit besluit.

Brussel, 15 december 2016.

Voor de Brusselse Hoofdstedelijke Regering,

De Minister-president van de Brusselse Hoofdstedelijke Regering

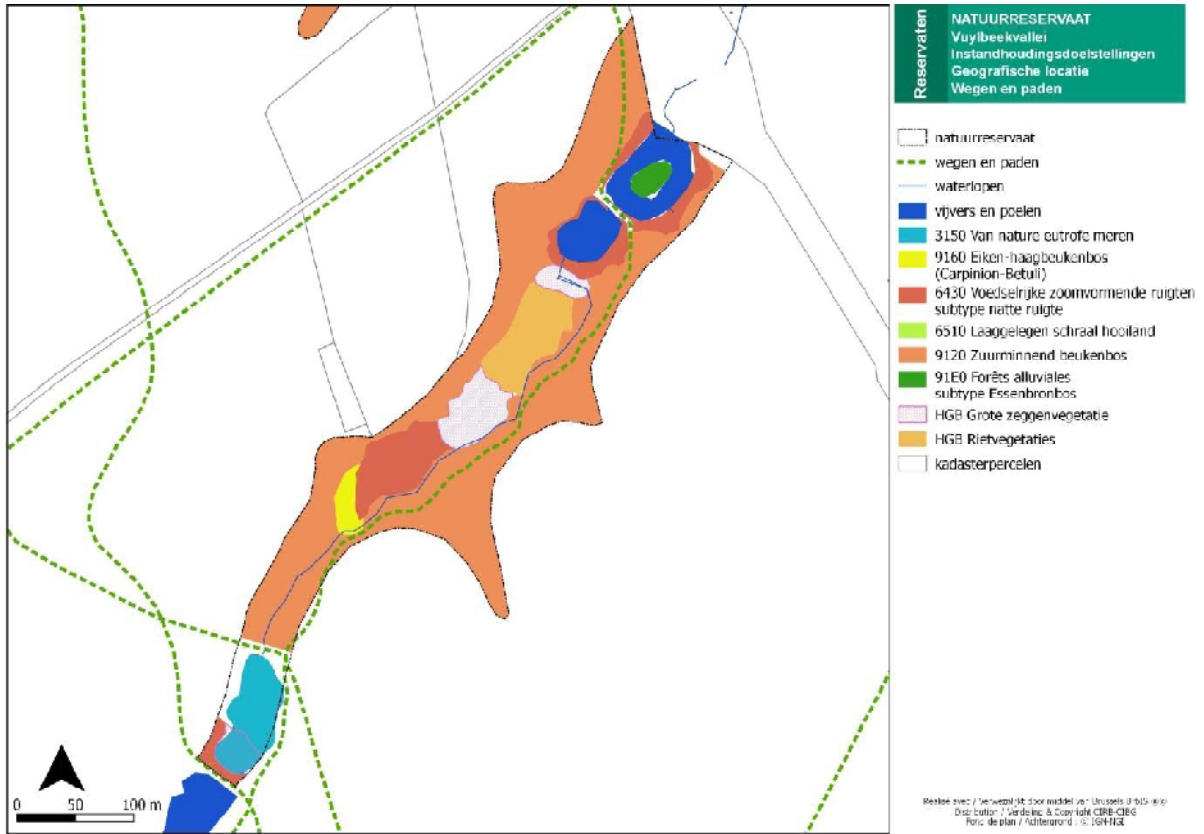
Rudi VERVOORT

De Minister van Huisvesting, Levenskwaliteit,
Leefmilieu en Energie

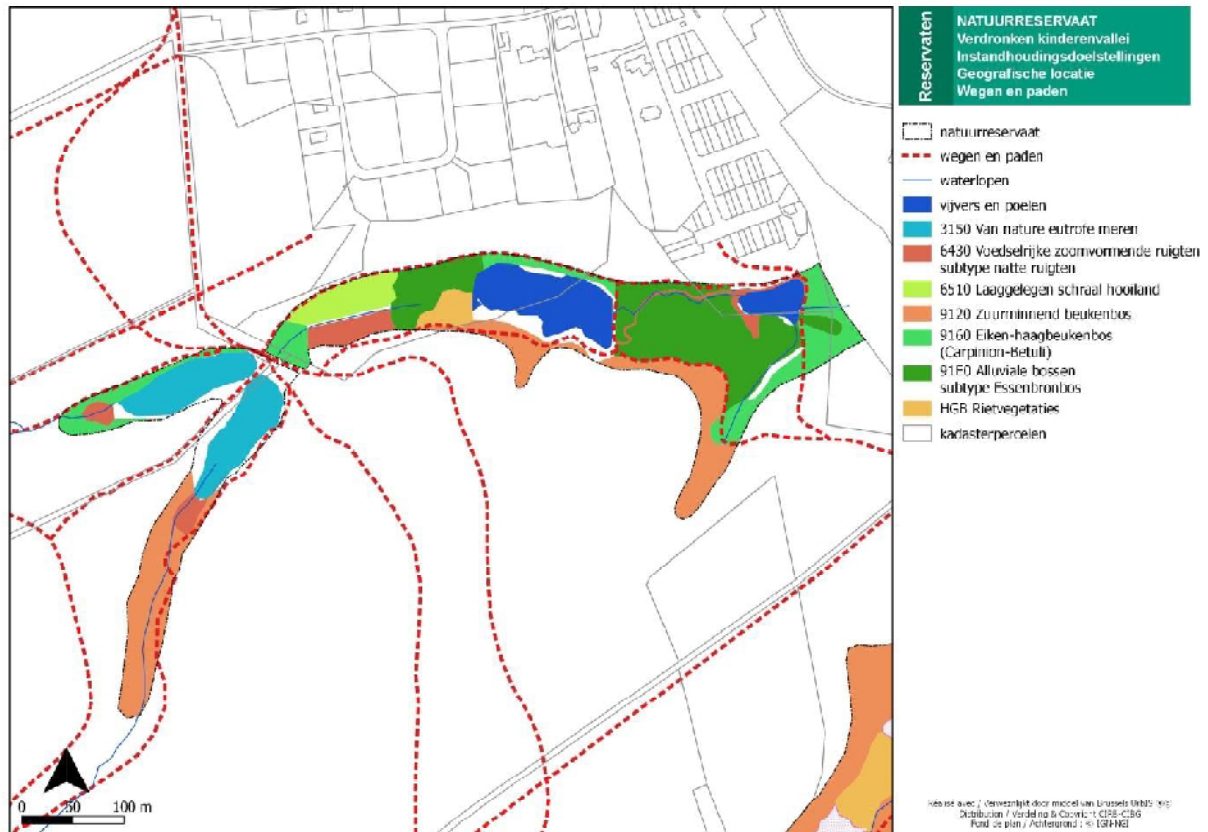
Céline FREMAULT

BIJLAGEN

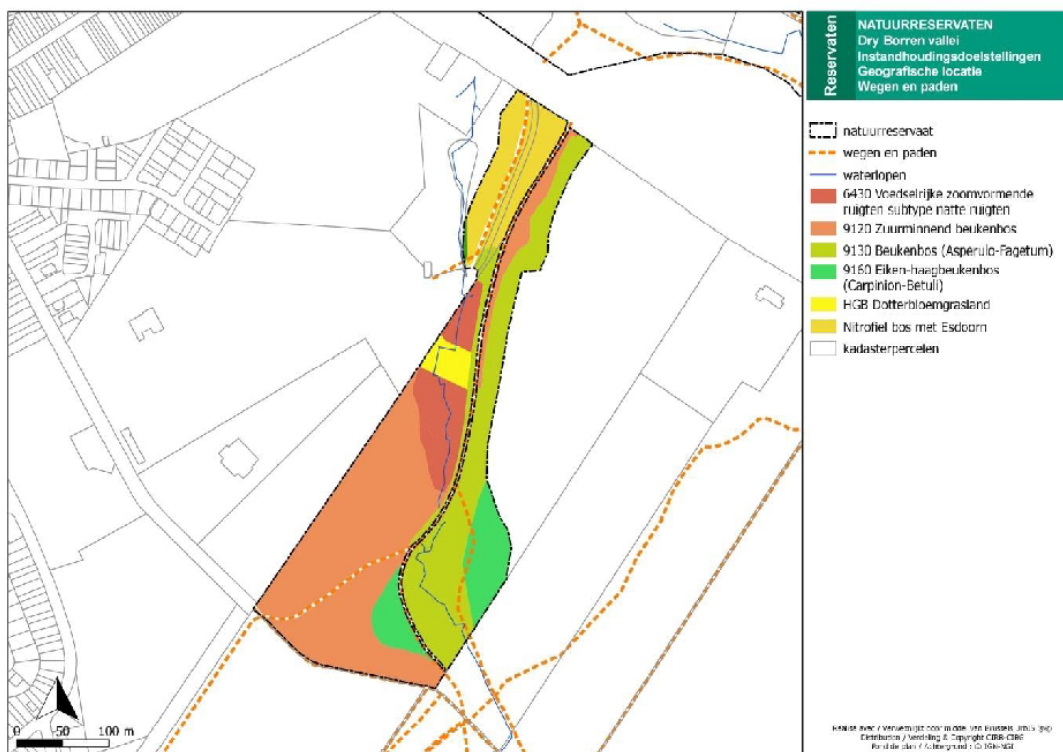
BIJLAGE 1 : Geografische plattegrond met de wegen en paden en de instandhoudingdoelstellingen per habitat - Vuylbeek – Verdronken kinderen – Dry Borren - Poel Pinnebeekdreef
Kaart 1



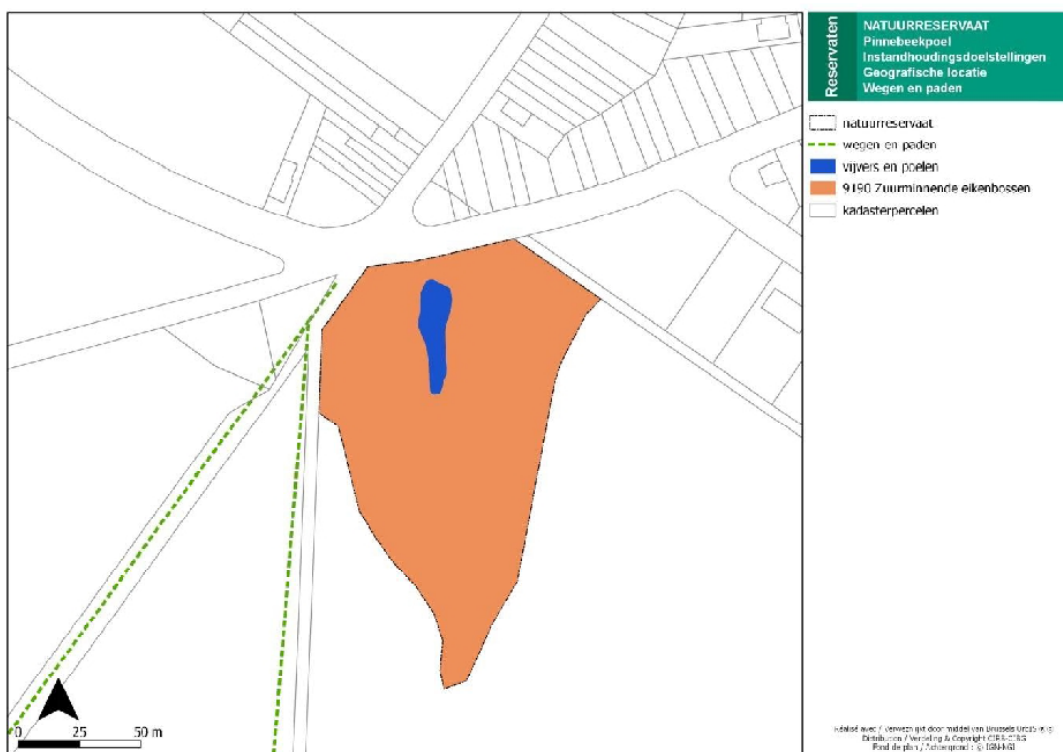
Kaart 2



Kaart 3



Kaart 4



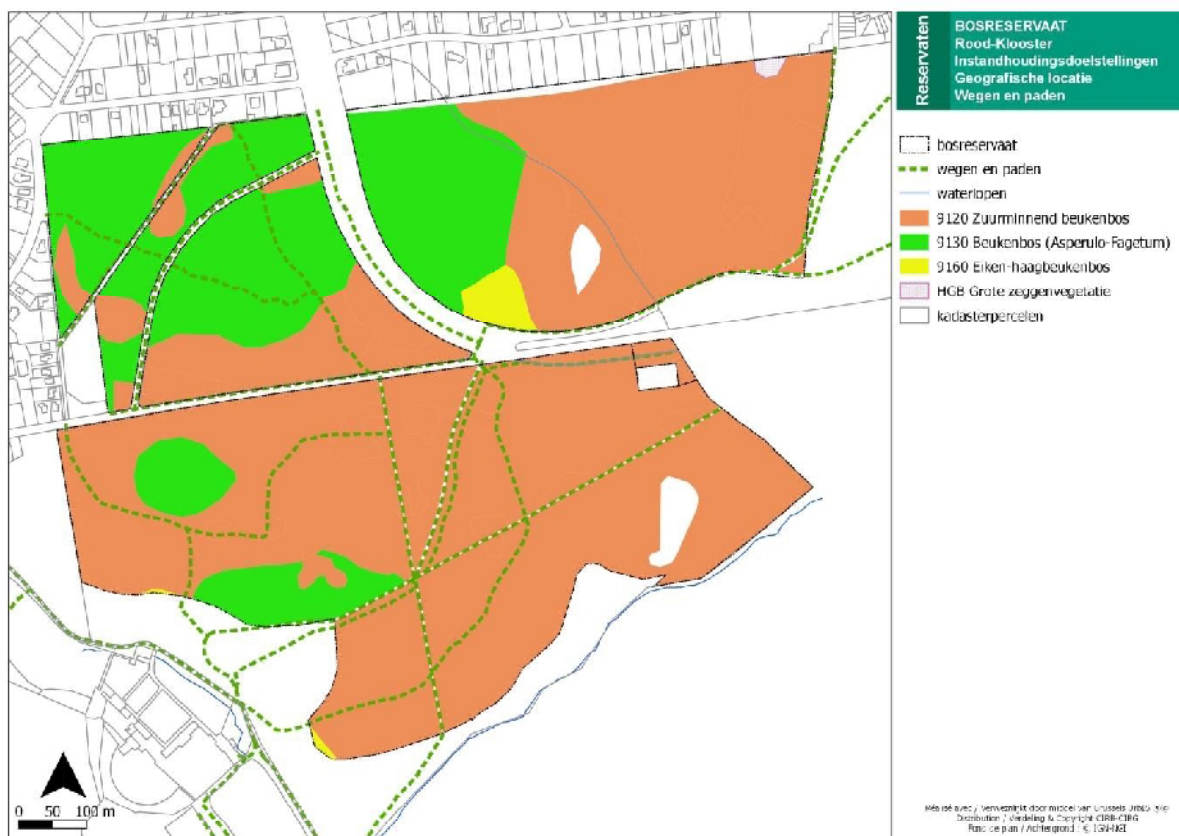
Gezien om te worden gevoegd bij het besluit van de Brusselse Hoofdstedelijke Regering van 15 december 2016 tot wijziging van de besluiten tot aanwijzing van de natuur- en bosreservaten met betrekking van tot het Zoniënwood in het Brussels Hoofdstedelijk Gewest

Voor de Brusselse Hoofdstedelijke Regering,

De Minister-president van de Brusselse Hoofdstedelijke Regering
Rudi VERVOORT

De Minister van Huisvesting, Levenskwaliteit, Leefmilieu en Energie
Céline FREMAULT

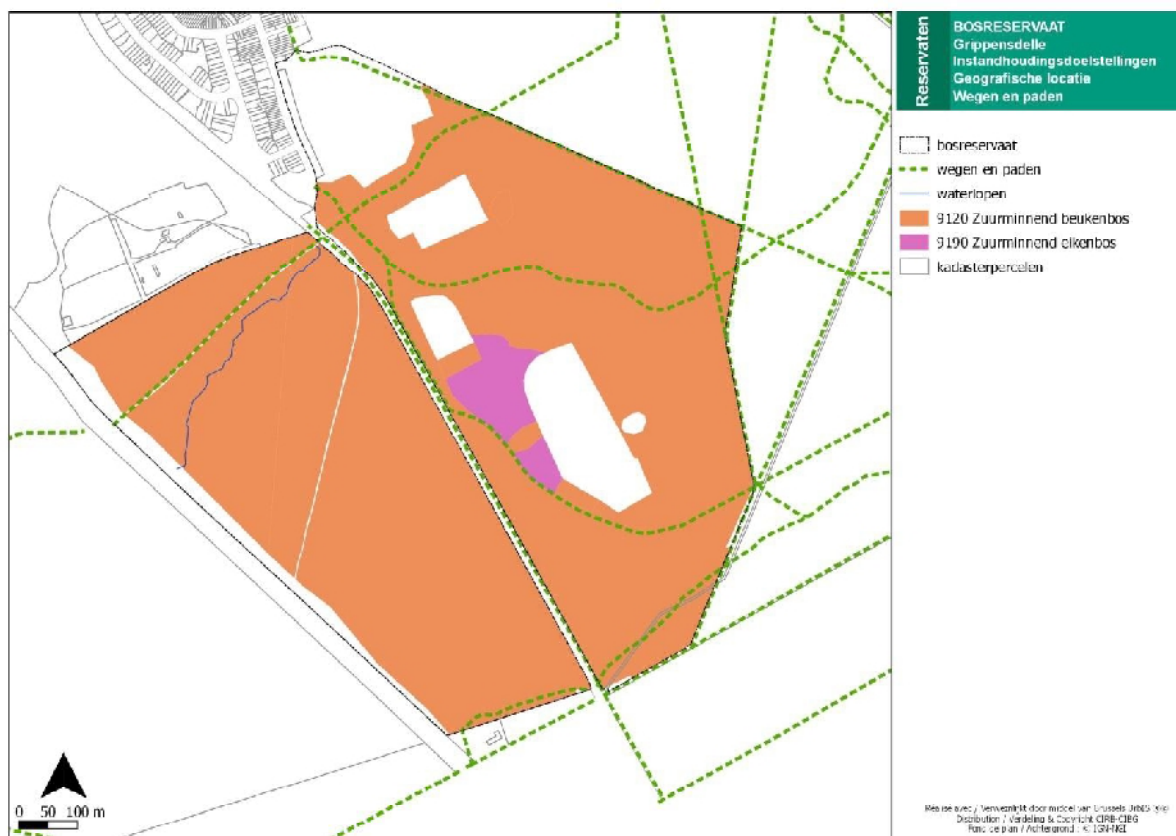
BIJLAGE 3 : Geografische plattegrond met de wegen en paden en de instandhoudingdoelstellingen per habitat - Bosreservaat van het Rood Klooster



Gezien om te worden gevoegd bij het besluit van de Brusselse Hoofdstedelijke Regering van 15 december 2016 tot wijziging van de besluiten tot aanwijzing van de natuur- en bosreservaten met betrekking van tot het Zoniënwood in het Brussels Hoofdstedelijk Gewest

Voor de Brusselse Hoofdstedelijke Regering,
De Minister-president van de Brusselse Hoofdstedelijke Regering
Rudi VERVOORT
De Minister van Huisvesting, Levenskwaliteit, Leefmilieu en Energie
Céline FREMAULT

BIJLAGE 4 : Geografische plattegrond met de wegen en paden en de instandhoudingsdoelstellingen per habitat -
Bosreservaat van Grippensdelle



Gezien om te worden gevoegd bij het besluit van de Brusselse Hoofdstedelijke Regering van 15 december 2016 tot wijziging van de besluiten tot aanwijzing van de natuur- en bosreservaten met betrekking van tot het Zoniënwood in het Brussels Hoofdstedelijk Gewest

Voor de Brusselse Hoofdstedelijke Regering,
De Minister-president van de Brusselse Hoofdstedelijke Regering
Rudi VERVOORT
De Minister van Huisvesting, Levenskwaliteit, Leefmilieu en Energie
Céline FREMAULT

BIJLAGE 5.1 : Habitattypes en oppervlakte per natuurreservaat

Natuurreservaat	Habitatype	Oppervlakte (ha)
Vuylbeekvallei	6430 Voedselrijke ruigten subtype vochtig tot nat	0,8
	9120 Zuurminnende beukenbossen	3,8
	9160 Eiken-haagbeuken (Carpinion-Betuli)	0,1
	91E0 Alluviale bossen	0,1
	HGB Grote zeggenvegetatie	0,4
	HGB Rietveld	0,4
Verdronken kinderen	6430 Voedselrijke ruigten subtype vochtig tot nat	0,4
	6510 Schraal hooiland	0,3
	9120 Zuurminnende beukenbossen	1,5
	9160 Eiken-haagbeuken (Carpinion-Betuli)	1,0
	91E0 Alluviale bossen	1,6
Dry Borren	HGB Rietveld	0,1
	6430 Voedselrijke ruigten subtype vochtig tot nat	0,7
	9120 Zuurminnende beukenbossen	3,4
	9130 Beukenbossen van het type Asperulo-Fagetum	2,1
	9160 Eiken-haagbeuken (Carpinion-Betuli)	0,8
	91E0 Alluviale bossen	0,02
Pinnebeekpoel	HGB Grasland van gewone dotterbloem	0,2
	9190 Zuurminnende eikenbossen	1,2

BIJLAGE 5.2 : Habitattypes en oppervlakte in natuurreservaat van het Rood Klooster

Natuurreservaat	Habitatype	Oppervlakte(ha)
Rood Klooster	6430 Voedselrijke ruigten subtype vochtig tot nat	1,9
	6510 Schraal hooiland	0,4
	9120 Zuurminnende beukenbossen	3,0
	9130 Beukenbossen van het type Asperulo-Fagetum	1,0
	9160 Eiken-haagbeuken (Carpinion-Betuli)	6,5
	91E0 Alluviale bossen	2,5
	HGB Rietveld	0,5
	Nitrofiel grasland	3,0

BIJLAGE 5.3 : Habitattypes en oppervlakte per bosreservaat

Bosreservaat	Habitatype	Oppervlakte(ha)
Grippensdelle	9120 Zuurminnende beukenbossen	69,3
	9190 Zuurminnende eikenbossen	2,1
Rood Klooster	9120 Zuurminnende beukenbossen	54,9
	9130 Beukenbossen van het type Asperulo-Fagetum	19,2
	9160 Eiken-haagbeuken (Carpinion-Betuli)	0,8
	HGB Grote zeggenvegetatie	0,1

Gezien om te worden gevoegd bij het besluit van de Brusselse Hoofdstedelijke Regering van 15 december 2016 tot wijziging van de besluiten tot aanwijzing van de natuur- en bosreservaten met betrekking van tot het Zoniënwoud in het Brussels Hoofdstedelijk Gewest

Voor de Brusselse Hoofdstedelijke Regering,

De Minister-president van de Brusselse Hoofdstedelijke Regering
Rudi VERVOORT

De Minister van Huisvesting, Levenskwaliteit, Leefmilieu en Energie
Céline FREMAULT