

VLAAMSE OVERHEID

Omgeving

[C – 2017/12445]

21 APRIL 2017. — **Besluit van de Vlaamse Regering tot goedkeuring en instelling van de landinrichtingsprojecten 'De Wijers — Roosterbeek Mangelbeek', 'De Wijers - Stiemerbeek Zusterkloosterbeek' en 'De Wijers beleven'**

DE VLAAMSE REGERING,

Gelet op het decreet van 28 maart 2014 betreffende de landinrichting, artikel 3.1.1;

Overwegende dat de Vlaamse minister, bevoegd voor de landinrichting en het natuurbehoud, op 23 april 2015 aan de Vlaamse Landmaatschappij de opdracht heeft gegeven om een onderzoek naar de opportuniteit en de haalbaarheid van een landinrichtingsproject 'De Wijers' uit te voeren;

Overwegende dat, op basis van het onderzoek naar de opportuniteit en de haalbaarheid van een landinrichtingsproject 'De Wijers', drie landinrichtingsprojecten worden voorgesteld, met name de landinrichtingsprojecten 'De Wijers - Roosterbeek Mangelbeek', 'De Wijers - Stiemerbeek Zusterkloosterbeek' en 'De Wijers beleven';

Overwegende dat de beekvalleien de basis vormen voor de fysische-geografische en hydrologische opdeling van het gebied 'De Wijers'; dat het landinrichtingsproject 'De Wijers - Roosterbeek Mangelbeek' het westelijk deel van het gebied 'De Wijers' omvat; dat het landinrichtingsproject 'De Wijers - Stiemerbeek Zusterkloosterbeek' het oostelijk deel van het gebied 'De Wijers' omvat; dat het landinrichtingsproject 'De Wijers beleven' het volledige gebied 'De Wijers' omvat;

Overwegende dat er door voor het gebied 'De Wijers' een opsplitsing in drie landinrichtingsprojecten te maken een betere afweging in financiële middelen kan worden gemaakt tussen de drie landinrichtingsprojecten; dat de werking van meer projectspecifieke planbegeleidingsgroepen efficiënter zal zijn;

Overwegende dat de programmacommissie op 16 december 2015 haar advies heeft gegeven over de voorstellen van landinrichtingsproject 'De Wijers - Roosterbeek Mangelbeek', 'De Wijers - Stiemerbeek Zusterkloosterbeek' en 'De Wijers beleven', zoals beschreven in het ontwerp van rapport van december 2015 over het onderzoek naar de opportuniteit en de haalbaarheid van een landinrichtingsproject 'De Wijers'; dat op basis van het advies van de programmacommissie de voorstellen van landinrichtingsprojecten niet moesten aangepast worden;

Overwegende dat de noordelijk zone van het projectgebied 'De Wijers - Roosterbeek Mangelbeek', gelegen boven het centrum van Houthalen-Helchteren, zoals opgenomen in het rapport van december 2015 over het onderzoek naar de opportuniteit en de haalbaarheid van een landinrichtingsproject 'De Wijers', overlapt met de ecologische verbinding tussen de heidekerngebieden van het Militair Domein Kamp van Beverlo en het Militair Domein Helchteren-Meeuwen, zoals opgenomen in de conceptnota aan de leden van de Vlaamse Regering van 6 februari 2015; dat naar aanleiding van twee verslagen van het auditoraat van de Raad van State van 29 november 2016 inzake het gewestelijk ruimtelijk uitvoeringsplan 'Noord-Zuidverbinding N74' er juridisch onzekerheid is gerezen over de bovengenoemde zone; dat, om geen hypotheek te leggen op het vervolg van de procedure van het gewestelijk uitvoeringsplan 'Noord-Zuidverbinding N74' enerzijds en de toekomstige uitvoering van het landinrichtingsproject 'De Wijers - Roosterbeek Mangelbeek' anderzijds, de bovengenoemde zone niet opgenomen wordt in de perimenter van het landinrichtingsprojecten 'De Wijers - Roosterbeek Mangelbeek';

Overwegende dat het voorstel van landinrichtingsproject 'De Wijers - Roosterbeek Mangelbeek' is opgenomen als bijlage 1 bij dit besluit;

Overwegende dat het voorstel van landinrichtingsproject 'De Wijers - Stiemerbeek Zusterkloosterbeek' is opgenomen als bijlage 2 bij dit besluit;

Overwegende dat het voorstel van landinrichtingsproject 'De Wijers beleven' is opgenomen als bijlage 3 bij dit besluit;

Overwegende dat het projectgebied van het landinrichtingsproject 'De Wijers - Roosterbeek Mangelbeek' de valleigebieden van de Roosterbeek en de Mangelbeek en hun naburige beken omvat op het grondgebied van de steden Genk en Hasselt en de gemeenten Heusden-Zolder, Houthalen-Helchteren, Lummen en Zonhoven; dat het projectgebied een oppervlakte heeft van ca. 14.392 ha;

Overwegende dat het projectgebied van het landinrichtingsproject 'De Wijers - Stiemerbeek Zusterkloosterbeek' de valleigebieden van de Stiemerbeek en de Zusterkloosterbeek en hun naburige beken omvat op het grondgebied van de steden Genk en Hasselt en de gemeenten Diepenbeek en Zonhoven; dat het projectgebied een oppervlakte heeft van ca. 9.240 ha;

Overwegende dat het projectgebied van het landinrichtingsproject 'De Wijers beleven' grotendeels samenvalt met het projectgebied van het gebiedsgericht plattelandsproject 'De Wijers' en delen omvat van het grondgebied van de steden Genk en Hasselt en de gemeenten Diepenbeek, Heusden-Zolder, Houthalen-Helchteren, Lummen en Zonhoven; dat het projectgebied een oppervlakte heeft van ca. 25.118 ha;

Overwegende dat de projectgebieden van de landinrichtingsprojecten 'De Wijers - Roosterbeek Mangelbeek', 'De Wijers - Stiemerbeek Zusterkloosterbeek' en 'De Wijers beleven' in een gebied liggen dat conform artikel 3.1.1 van het decreet van 28 maart 2014 betreffende de landinrichting als open ruimte kan worden beschouwd aangezien:

- het gebied 'De Wijers' deel uitmaakt van de buitengebiedregio 'Limburgse Kempen en Maasland' en dat een buitengebied in het Ruimtelijk Structuurplan Vlaanderen gedefinieerd wordt als het gebied waar de onbebouwde ruimte primeert, waar met het oog op een duurzame ruimtelijke ontwikkeling het bestaand fysisch systeem als uitgangspunt wordt gehanteerd bij de ontwikkeling van de structurerende functies van het buitengebied (landbouw, natuur, bos, wonen en werken) en waar enerzijds het netwerk van beek- en riviervalleien en anderzijds de openruimteverbindingen tussen de grote aaneengesloten gebieden van het buitengebied, het richtinggevend kader vormen voor de ruimtelijke ontwikkeling;

- het stedelijk netwerk van Vlaams niveau 'het Limburgs Mijngedebied' zich uitstrekt doorheen het gebied 'De Wijers' en dat het stedelijk netwerk volgens het Ruimtelijk Structuurplan Vlaanderen als doel heeft de stedelijke en economische structuur op Vlaams niveau te versterken;

Overwegende dat de Vlaamse minister van Leefmilieu op 3 december 2007 aan de Vlaamse Landmaatschappij een mandaat heeft gegeven voor de coördinatie van een gebiedsgericht plattelandsproject 'De Wijers';

Overwegende dat het proces van het gebiedsgericht plattelandsproject 'De Wijers' in februari 2010 heeft geleid tot het "Masterplan De Wijers", waarin de behoefte aan een efficiënte samenwerking tussen de verschillende beleidsniveaus (Vlaams, provinciaal, gemeentelijk) over de beleidsdomeinen heen (milieubeleid, plattelandsbeleid, natuurbeleid, integraal waterbeleid, mobiliteit en ruimtelijk ordeningsbeleid, cultuurbeleid, erfgoedbeleid,...) naar boven kwam;

Overwegende dat dit samenwerkingsmodel werd vastgelegd in de "Verklaring van De Wijers", die op 12 februari 2010 ondertekend werd door veertien partners (Agentschap voor Natuur en Bos, Vlaamse Landmaatschappij, provincie Limburg, stad Genk, stad Hasselt, gemeente Diepenbeek, gemeente Heusden-Zolder, gemeente Houthalen-Helchteren, gemeente Lummen, gemeente Zonhoven, Toerisme Limburg vzw, Regionaal Landschap Lage Kempen vzw, Limburgs Landschap vzw en Natuurpunt vzw), alsook door de Vlaamse minister van Leefmilieu en de Limburgse gouverneur;

Overwegende dat op 24 mei 2012 door de partners (intussen uitgebreid tot zeventien, met Departement Ruimte Vlaanderen, Boerenbond en European Landowners' Organization) en door de Vlaamse minister van Leefmilieu en de Limburgse gouverneur, het visiedocument "Vier uitdagingen voor De Wijers" werd ondertekend; dat de vier "uitdagingen" het gewenste toekomstbeeld schetsen voor het gebied 'De Wijers' waarvoor de partners zich willen engageren;

Overwegende dat het realiseren van deze vier "uitdagingen" een gebiedsgerichte en geïntegreerde aanpak vraagt; dat het belangrijk is dat de middelen en expertise van de partners gezamenlijk en efficiënt worden ingezet en dat de beleidsdoelstellingen en de talrijke lopende en geplande projecten en processen in de open ruimte van het gebied 'De Wijers' zo goed mogelijk op elkaar afgestemd worden;

Overwegende dat op 1 december 2015 de gezamenlijke inzet voor de realisatie van de vier uitdagingen voor het gebied 'De Wijers' door alle partners werd onderschreven in het "Uitvoeringsprogramma De Wijers"; dat het "Uitvoeringsprogramma De Wijers" de omzetting vormt van de "Vier uitdagingen voor De Wijers" in een ruimtelijke visie, concrete doelstellingen en gewenste acties; dat voor meerdere doelstellingen en acties van het "Uitvoeringsprogramma De Wijers" inrichtingsmaatregelen nodig zijn; dat de meeste van die inrichtingsgerelateerde doelstellingen en acties gericht zijn op het behouden, het herstellen en het ontwikkelen van de functies en de kwaliteiten van de ruimte;

Overwegende dat de landinrichtingsprojecten 'De Wijers - Roosterbeek Mangelbeek', 'De Wijers - Stiemerbeek Zusterkloosterbeek' en 'De Wijers beleven' als doel hebben de uitvoering van maatregelen die gericht zijn op het behouden, het herstellen en het ontwikkelen van de functies en de kwaliteiten van de ruimte:

- het behouden van de functies en de kwaliteiten van de ruimte, door:
 - het behouden en versterken van de bestaande landbouwclusters, waarbij er ook verankering is van de viskweekactiviteiten;
 - het behouden van de natuurwaarden in het gebied;
 - het herstellen van de functies en de kwaliteiten van de ruimte, door:
 - het herstellen en optimaliseren van de natuurlijke werking van de beekvalleien en vijvergebieden;
 - het versterken van topnatuur (natte natuur, droge natuur als de verbindingen van natuurgebieden);
 - het versterken van de link stad – buitengebied met onder andere het herstellen van de blauwgroene dooradering in een stedelijke omgeving;
 - het opwaarderen en invulling geven aan mijnverzakkingsgebieden;
 - het aanpakken van de overstromingsproblematiek en het integreren van klimaatadaptatie in de uitvoering van projecten op het terrein;
 - het landschappelijk opwaarderen van de open ruimte;
- het herstellen en optimaliseren van de natuurlijke werking van de beekvalleien en vijvergebieden;
 - het versterken van topnatuur (natte natuur, droge natuur als de verbindingen van natuurgebieden);
 - het versterken van de link stad – buitengebied met onder andere het herstellen van de blauwgroene dooradering in een stedelijke omgeving;
 - het opwaarderen en invulling geven aan mijnverzakkingsgebieden;
 - het aanpakken van de overstromingsproblematiek en het integreren van klimaatadaptatie in de uitvoering van projecten op het terrein;
 - het landschappelijk opwaarderen van de open ruimte;
- het ontwikkelen van de functies en de kwaliteiten van de ruimte, door:
 - het begrijpen en koesteren van de geschiedenis van het gebied 'De Wijers' door onder andere het verankeren en in kaart brengen van het erfgoedlandschap en het uitdragen van het verleden;
 - het zichtbaar en beleefbaar maken van het gebied 'De Wijers' door onder andere een kwalitatieve verbetering van de recreatiedomeinen, onthaalpunten en routestructuren te ontwikkelen en beekvalleien, vijvers en heidegebieden beter zichtbaar te maken;
 - het ontwikkelen van een duurzame ontsluitingsstrategie met onder andere het realiseren van een ladderstructuur voor zachte vervoersmodi (bijvoorbeeld het Kolenspoor en het Albertkanaal) en het ontwikkelen van een selectieve multimodale ontsluitingsstrategie voor zachte vervoersmodi;
 - het promoten van het gebied 'De Wijers' als 'Land van 1001 vijvers' met een communicatie op maat;

Overwegende dat het landinrichtingsproject 'De Wijers - Roosterbeek Mangelbeek' voldoet aan het doel van landinrichting, vermeld in artikel 1.1.3 van het decreet van 28 maart 2014 betreffende de landinrichting, omdat het de volgende doelstellingen heeft:

- het uitvoering geven aan de doelstellingen van het integraal waterbeleid voor de geselecteerde beekvalleien door:
 - het verbeteren van het oppervlaktewater door het herstellen van de natuurlijke dynamiek met ruimte voor natuurlijke meandering, ruimte voor waterretentie (gecontroleerde overstromingen, bufferbekkens), het herstellen van de biodiversiteit door het realiseren van een gevarieerde natuurlijke structuur en (natuurlijke) waterzuivering;

- het beschermen van het grondwater via het maximaliseren van de waterinfiltratie, opvang en geleiding van zuiver kwelwater en het herstellen van de sponswerking;
- het integraal aanpakken van de mijnverzakkingsgebieden in functie van een duurzaam herstel van de waterhuishouding van natuurgebieden en het zoeken naar een nieuwe economische functie voor het opgepompte water;
- het versterken van de landbouwclusters Kiewit-Zonhoven, Kolveren-Eikenen, Boekt-Ubersel, Demervallei en Stokrooie-Bolderberg;
- het versterken van de natuurverbindingsfunctie door het creëren van een kralensnoer van natuur- en bosreservaten langs de beekvalleien door:
 - het uitvoering geven aan de instandhoudingsdoelstellingen binnen de speciale beschermingszones;
 - het behouden en versterken van de uitgesproken natuurwaarden in landschappelijk en ecologisch waardevolle valleien, vijvers en boscomplexen;
 - het realiseren van natuurverbindingen tussen de verschillende natuurgebieden;
 - het voorzien van voldoende hoogkwalitatief water als voeding voor de speciale beschermingszone Vijvergebied Midden-Limburg (Vijverkerengebied De Wijers);
- het ruimtelijk-ecologisch inpassen van onthaal- en belevingsinfrastructuur;

Overwegende dat het landinrichtingsproject 'De Wijers - Stiemerbeek Zusterkloosterbeek' voldoet aan het doel van landinrichting, vermeld in artikel 1.1.3 van het decreet van 28 maart 2014 betreffende de landinrichting, omdat het de volgende doelstellingen heeft:

- het realiseren van een kralensnoer van natuur- en bosgebieden langsheen de beekvalleien die kunnen fungeren als "groene hart" tussen de stadskernen Hasselt en Genk, inclusief het verbinden van deze gebieden met aanliggende natuurkernen door:
 - het uitvoering geven aan de instandhoudingsdoelstellingen binnen de speciale beschermingszones;
 - het behouden en versterken van de uitgesproken natuurwaarden in landschappelijk en ecologisch waardevolle valleien, vijvers en boscomplexen;
 - het realiseren van natuurverbindingen tussen de verschillende natuurgebieden;
 - het voorzien van voldoende hoogkwalitatief water als voeding voor de speciale beschermingszone De Maten;
- het realiseren van een blauwgroene dooradering in de (rand)stedelijke omgeving van de bipool Hasselt-Genk door:
 - het ontwikkelen van de Stiemerbeekvallei als groenblauwe corridor in het verstedelijkt landschap van Genk;
 - het realiseren van het groenblauwe parklandschap met ruimte voor campusontwikkeling en waterberging in het signaalgebied Campus Diepenbeek;
- het versterken van de landbouwclusters Kiewit-Zonhoven en Diepenbeek;
- het uitvoering geven aan de doelstellingen van het integraal waterbeleid voor de geselecteerde beekvalleien door:
 - het optimaliseren van de natuurlijke werking van beekvalleien en valleigebieden, met aandacht voor het verbeteren van de waterkwaliteit en het opwaarderen van mijnverzakkingsgebieden;
 - het opwaarderen van de waterkwaliteit door een geïntegreerde aanpak van de overstortproblematiek op de Stiemerbeek;
 - het ruimtelijk-ecologisch inpassen en inrichten van onthaalinfrastructuur en belevingselementen;

Overwegende dat het landinrichtingsproject 'De Wijers beleven' voldoet aan het doel van landinrichting, vermeld in artikel 1.1.3 van het decreet van 28 maart 2014 betreffende de landinrichting, omdat het de volgende doelstellingen heeft:

- het ontwikkelen van onthaalpunten en routestructuren in het gebied 'De Wijers', via het uitwerken van onthaalstructuur, het optimaliseren van routestructuren en het realiseren van onthaalinfrastructuur (bijvoorbeeld via het opheffen van missing fietslinks);
- het vergroten van de beleefbaarheid van het gebied 'De Wijers' (via onder meer het ontwikkelen van belevingselementen, landmarks en het toepassen van huisstijlelementen);
- het landschappelijk en visueel opwaarderen van de aanwezige open ruimtes in het gebied 'De Wijers';
- het beter zichtbaar en beleefbaar maken van beekvalleien, vijvers en heidegebieden;
- het ontwikkelen van een selectieve multimodale ontsluitingsstrategie voor zachte vervoersmodi waarbij een maximale Wijerbeleving voorop staat;
- het ontwikkelen van de ladderstructuur als kader voor zachte vervoersmodi;
- het verbinden van valleigebieden en omliggende dorpskernen door:
 - het verbeteren van de toegankelijkheid van de valleigebieden voor omwonenden en recreanten via selectieve fiets- en wandelroutes;
- het versterken van de visuele en landschappelijke relatie tussen de valleigebieden en de bebouwde kernen;
- het opwaarderen en selectief beleefbaar maken van het cultureel erfgoed, met bijzondere aandacht voor het mijnverleden, de viskweek en ander historisch landgebruik;

Overwegende dat de landinrichtingsprojecten 'De Wijers - Roosterbeek Mangelbeek', 'De Wijers - Stiemerbeek Zusterkloosterbeek' en 'De Wijers beleven' uitvoering geven aan de inrichtingsgerelateerde doelstellingen en acties van het "Uitvoeringsprogramma De Wijers";

Overwegende dat het decreet van 28 maart 2014 betreffende de landinrichting instrumenten bevat inzake inrichting, beheer en verwerving; dat de meerwaarde van landinrichting zit in de aanwezigheid van een gestructureerd overleg- en uitvoeringsmodel dat maatregelen waarbij de verschillende beleidsniveaus (Vlaams, provinciaal, gemeentelijk) en andere partners zijn betrokken kan integreren en afstemmen;

Overwegende dat de landinrichtingsprojecten 'De Wijers - Roosterbeek Mangelbeek', 'De Wijers - Stiemerbeek Zusterkloosterbeek' en 'De Wijers beleven' bijdragen tot de realisatie van het beleid dat de Vlaamse Regering voert op het vlak van het behoud, de bescherming en de ontwikkeling van de functies en de kwaliteiten van de open ruimte, met name inzake:

- ruimtelijke ordening, doordat met alle partners wordt samengewerkt om de gewenste ruimtelijke visies van de verschillende beleidsniveaus op elkaar af te stemmen, om zo een geïntegreerde visie voor multifunctioneel ruimtegebruik op te maken en uit te voeren;

- integraal waterbeheer, doordat aandacht wordt besteed aan waterberging, de strijd tegen verdroging, de regulatie van de waterkwaliteit en aan het herstellen van de ecologische verbindingfunctie van de beekvalleien;

- natuur, doordat aandacht wordt besteed aan het creëren van een groen netwerk van open ruimte - en natuurverbindingen, zowel in verstedelijkt als in landelijk gebied, dat het behoud van de habitats en de soorten moet garanderen, en aan het behoud en het herstellen van de biodiversiteit gebonden aan natte natuur;

- landbouw, doordat kan gewerkt worden aan het verhogen van de rechtszekerheid voor de landbouwers;

- toerisme, doordat het gebied beter zal ontsloten worden via een selectie van kwaliteitsvolle, multimodale, onthaalpunten die ingericht zijn volgens een herkenbare Wijershuisstijl, missing links in de bestaande routestructuren zullen worden opgeheven, de kwaliteit en de belevingswaarde van de fiets- en wandelroutes zullen worden opgeschaald, en de waterelementen meer zichtbaar en meer belevingsvol zullen worden gemaakt;

- mobiliteit en openbare werken, doordat er zal ingezet worden op multimodaal gebruik van het Albertkanaal zowel gericht op de aanwezige en de toekomstige industrie als op de recreatieve en toeristische beleving;

- onroerend erfgoed, doordat de rijke cultuurhistorie in het gebied 'De Wijers' één van de vertrekpunten is voor de duurzame ontwikkeling van de open ruimte in het gebied;

- energie, doordat via beheerovereenkomsten of dienstenvergoedingen stimuli kunnen gegeven worden aan landbouwers/gebruikers, bijvoorbeeld om snelgroeïende houtkanten aan te leggen en ze geregeld om te zetten in functie van het aanleveren van biomassa voor energieopwekking;

Overwegende dat in de voorstellen van landinrichtingsprojecten 'De Wijers - Roosterbeek Mangelbeek', 'De Wijers - Stiemerbeek Zusterkloosterbeek' en 'De Wijers beleven' de gegevens, vermeld in artikel 3.1.1.2, tweede lid, 3°, van het besluit van de Vlaamse Regering van 6 juni 2014, zijn opgenomen;

Gelet op het akkoord van de Vlaamse minister, bevoegd voor de begroting, gegeven op 26 april 2016;

Op voorstel van de Vlaamse minister van Omgeving, Natuur en Landbouw;

Na beraadslaging,

Besluit :

Artikel 1. Het voorstel van landinrichtingsproject 'De Wijers - Roosterbeek Mangelbeek', opgenomen in de bijlage 1 die bij dit besluit is gevoegd, wordt goedgekeurd.

Het landinrichtingsproject 'De Wijers - Roosterbeek Mangelbeek' wordt ingesteld.

Art. 2. Het voorstel van landinrichtingsproject 'De Wijers - Stiemerbeek Zusterkloosterbeek', opgenomen in de bijlage 2 die bij dit besluit is gevoegd, wordt goedgekeurd.

Het landinrichtingsproject 'De Wijers - Stiemerbeek Zusterkloosterbeek' wordt ingesteld.

Art. 3. Het voorstel van landinrichtingsproject 'De Wijers beleven', opgenomen in de bijlage 3 die bij dit besluit is gevoegd, wordt goedgekeurd.

Het landinrichtingsproject 'De Wijers beleven' wordt ingesteld.

Art. 4. De Vlaamse minister, bevoegd voor de landinrichting en het natuurbehoud, is belast met de uitvoering van dit besluit.

Brussel, 21 april 2017.

De minister-president van de Vlaamse Regering,
G. BOURGEOIS

De Vlaamse minister van Omgeving, Natuur en Landbouw,
J. SCHAUVLIEGE

Bijlage 1 bij het besluit van de Vlaamse Regering van 21 april 2017 tot goedkeuring en instelling van de landinrichtingsprojecten landinrichtingsprojecten 'De Wijers - Roosterbeek Mangelbeek', 'De Wijers - Stiemerbeek Zusterkloosterbeek' en 'De Wijers belevén'.

Voorstel van landinrichtingsproject 'De Wijers - Roosterbeek Mangelbeek' als vermeld in artikel 1.

LANDINRICHTINGSPROJECT 'DE WIJERS - ROOSTERBEEK MANGELBEEK'

a) Doelstellingen van het landinrichtingsproject 'De Wijers - Roosterbeek Mangelbeek'

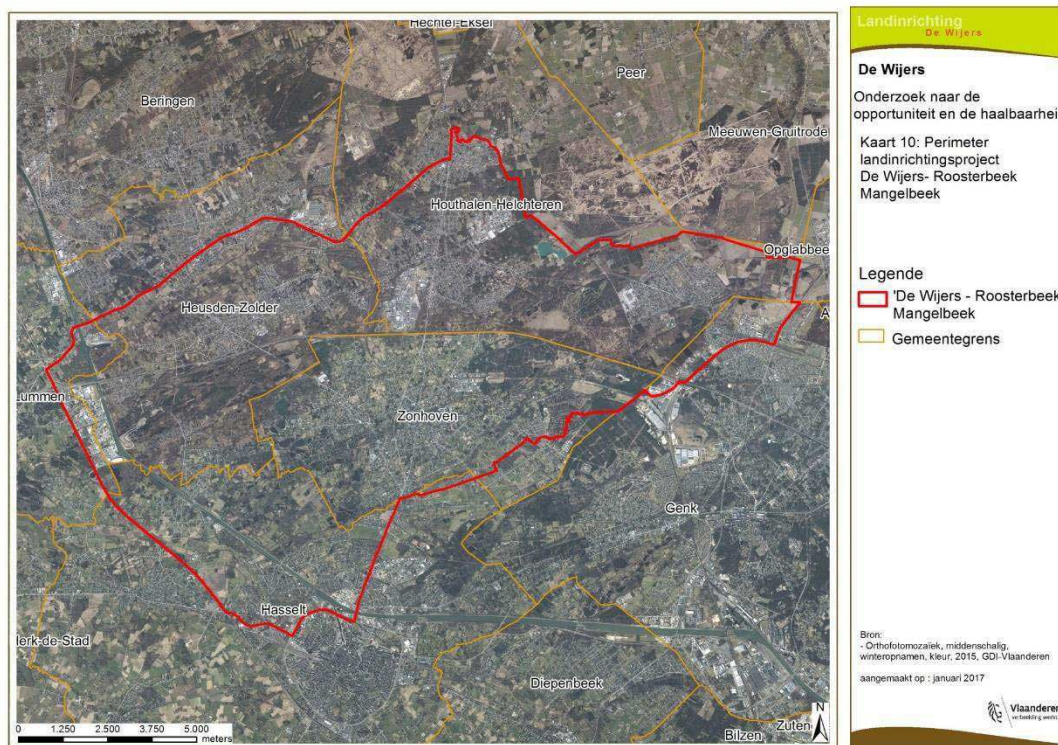
Het landinrichtingsproject 'De Wijers - Roosterbeek Mangelbeek' heeft de volgende doelstellingen:

- het uitvoering geven aan de doelstellingen van het integraal waterbeleid voor de geselecteerde beekvalleien door:
 - het verbeteren van het oppervlaktewater door het herstellen van de natuurlijke dynamiek met ruimte voor natuurlijke meandering, ruimte voor waterretentie (gecontroleerde overstromingen, bufferbekkens), het herstellen van de biodiversiteit door het realiseren van een gevarieerde natuurlijke structuur en (natuurlijke) waterzuivering;
 - het beschermen van het grondwater via het maximaliseren van de waterinfiltratie, opvang en geleiding van zuiver kwelwater en het herstellen van de sponswerking;
- het integraal aanpakken van de mijnverzakkingsgebieden in functie van een duurzaam herstel van de waterhuishouding van natuurgebieden en het zoeken naar een nieuwe economische functie voor het opgepompte water;
- het versterken van de landbouwclusters Kiewit-Zonhoven, Kolveren-Eikenen, Boekt-Ubersel, Demervallei en Stokrooie-Bolderberg;
- het versterken van de natuurverbindingfunctie door het creëren van een kralensnoer van natuur- en bosreservaten langs de beekvalleien door:
 - het uitvoering geven aan de instandhoudingsdoelstellingen binnen de speciale beschermingszones;
 - het behouden en versterken van de uitgesproken natuurwaarden in landschappelijk en ecologisch waardevolle valleien, vijvers en boscomplexen;
 - het realiseren van natuurverbindingen tussen de verschillende natuurgebieden;
 - het voorzien van voldoende hoogkwalitatief water als voeding voor de speciale beschermingszone Vijvergebied Midden-Limburg (Vijverkerngebied De Wijers);
- het ruimtelijk-ecologisch inpassen van onthaal- en belevingsinfrastructuur.

b) Gebiedsafbakening van het landinrichtingsproject 'De Wijers - Roosterbeek Mangelbeek'

Het projectgebied van het landinrichtingsproject 'De Wijers - Roosterbeek Mangelbeek' omvat de valleigebieden van de Roosterbeek en de Mangelbeek en hun naburige beken op het grondgebied van de steden Genk en Hasselt en de gemeenten Heusden-Zolder, Houthalen-Helchteren, Lummen en Zonhoven, en heeft een oppervlakte van ca. 14.392 ha.

De projectperimeter van het landinrichtingsproject 'De Wijers - Roosterbeek Mangelbeek' is weergegeven op onderstaande kaart.



c) Niet-limitatief overzicht van de partners die betrokken zijn bij de uitvoering van het landinrichtingsproject 'De Wijers - Roosterbeek Mangelbeek'

Gelet op de specifieke doelstelling van het landinrichtingsproject 'De Wijers – Roosterbeek Mangelbeek' met betrekking tot het versterken en ontwikkelen van de valleien als groenblauwe netwerken, zullen minstens de volgende partners die bij het integraal waterbeheer en de natuurontwikkeling in het projectgebied betrokken zijn en die deel uitmaken van het partnerschap De Wijers, betrokken moeten worden bij de opmaak, de uitvoering, de financiering of het beheer van het landinrichtingsproject:

- het Agentschap voor Natuur en Bos;
- het Departement Ruimte Vlaanderen;
- de Vlaamse Landmaatschappij
- de provincie Limburg;
- de stad Genk;
- de stad Hasselt;
- de gemeente Heusden-Zolder;
- de gemeente Houthalen-Helchteren;
- de gemeente Lummen;
- de gemeente Zonhoven;
- Toerisme Limburg;
- het Regionaal Landschap Lage Kempen vzw;
- Natuurpunt vzw;
- Limburgs Landschap vzw;
- de Boerenbond;
- de European Landowners' Organization.

Andere potentiële partners bij de opmaak, de uitvoering, de financiering of het beheer van het landinrichtingsproject, die geen deel uitmaken van het partnerschap De Wijers, zijn:

- Toerisme Vlaanderen;
- het Agentschap Wegen en Verkeer;
- het Agentschap Onroerend Erfgoed;
- de Vlaamse Milieumaatschappij;
- nv De Scheepvaart;

- De Lijn;
- de NMBS;
- de Limburgse Reconvertiemaatschappij.

d) Raming van de kosten van het landinrichtingsproject 'De Wijers - Roosterbeek Mangelbeek', indicatie van de wijze van financiering van het landinrichtingsproject, en raming van de subsidies voor landinrichting die vermoedelijk uitgekeerd zullen worden voor het landinrichtingsproject en voor uitvoeringsinitiatieven als vermeld in artikel 3.4.2 van het voormelde decreet

	totaal	subsidie landinrichting		aandeel partner	
	euro	euro	%	euro	%
inrichtingsmaatregelen	2.214.286	1.550.000	70%	664.286	30%
uitvoeringsinitiatieven	150.000	75.000	50%	75.000	50%
totaal	2.364.286	1.625.000	69%	739.286	31%

Brussel, 21 april 2017.

De minister-president van de Vlaamse Regering,

G. BOURGEOIS

De Vlaamse minister van Omgeving, Natuur en Landbouw,

J. SCHAUVLIEGE

Bijlage 2 bij het besluit van de Vlaamse Regering van 21 april 2017 tot goedkeuring en instelling van de landinrichtingsprojecten landinrichtingsprojecten 'De Wijers - Roosterbeek Mangelbeek', 'De Wijers - Stiemerbeek Zusterkloosterbeek' en 'De Wijers beleven'.

Voorstel van landinrichtingsproject 'De Wijers - Stiemerbeek Zusterkloosterbeek' als vermeld in artikel 2.

LANDINRICHTINGSPROJECT 'DE WIJERS – STIEMERBEEK ZUSTERKLOOSTERBEEK'

a) Doelstellingen van het landinrichtingsproject 'De Wijers - Stiemerbeek Zusterkloosterbeek'

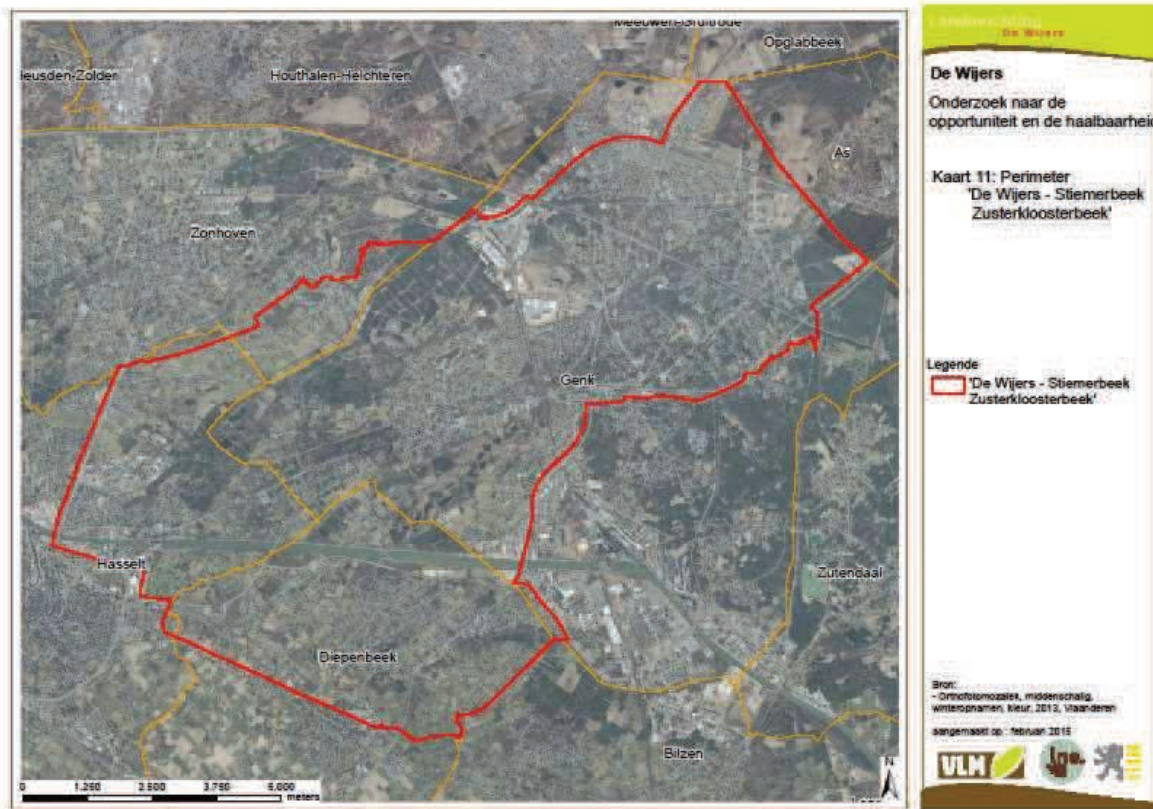
Het landinrichtingsproject "De Wijers – Stiemerbeek Zusterkloosterbeek" heeft volgende doelstellingen:

- het realiseren van een kralensnoer van natuur- en bosgebieden langsheen de beekvalleien die kunnen fungeren als "groene hart" tussen de stadskernen Hasselt en Genk, inclusief het verbinden van deze gebieden met aanliggende natuurkernen door:
 - het uitvoering geven aan de instandhoudingsdoelstellingen binnen de speciale beschermingszones;
 - het behouden en versterken van de uitgesproken natuurwaarden in landschappelijk en ecologisch waardevolle valleien, vijvers en boscomplexen;
 - het realiseren van natuurverbindingen tussen de verschillende natuurgebieden;
 - het voorzien van voldoende hoogkwalitatief water als voeding voor de speciale beschermingszone De Maten;
- het realiseren van een blauwgroene dooradering in een (rand)stedelijke omgeving van de bipool Hasselt-Genk door:
 - het ontwikkelen van de Stiemerbeekvallei als "groenblauwe" corridor in het verstedelijkt landschap van Genk;
 - het realiseren van het groenblauwe parklandschap met ruimte voor campusontwikkeling en waterberging in het signaalgebied Campus Diepenbeek;
- het versterken van de landbouwclusters Kiewit-Zonhoven en Diepenbeek;
- het uitvoering geven aan de doelstellingen van het integraal waterbeleid voor de geselecteerde beekvalleien door:
 - het optimaliseren van de natuurlijke werking van beekvalleien en valleigebieden, met aandacht voor het verbeteren van de waterkwaliteit en het opwaarderen van mijnverzakkingsgebieden;
 - het opwaarderen van de waterkwaliteit door een geïntegreerde aanpak van de overstortproblematiek op de Stiemerbeek;
- het ruimtelijk-ecologisch inpassen en inrichten van onthaalinfrastructuur en belevingselementen.

b) Gebiedsafbakening van het landinrichtingsproject 'De Wijers - Stiemerbeek Zusterkloosterbeek'

Het projectgebied van het landinrichtingsproject 'De Wijers - Stiemerbeek Zusterkloosterbeek' omvat de valleigebieden van de Stiemerbeek en de Zusterkloosterbeek en hun naburige beken op het grondgebied van de steden Genk en Hasselt en de gemeenten Diepenbeek en Zonhoven, en heeft een oppervlakte van ca. 9.240 ha.

De projectperimeter van het landinrichtingsproject 'De Wijers - Stiemerbeek Zusterkloosterbeek' is weergegeven op onderstaande kaart.



c) Niet-limitatief overzicht van de partners die betrokken zijn bij de uitvoering van het landinrichtingsproject 'De Wijers - Stiemerbeek Zusterkloosterbeek'

Gelet op de specifieke doelstelling van het landinrichtingsproject 'De Wijers - Stiemerbeek Zusterkloosterbeek' met betrekking tot het versterken en ontwikkelen van de valleien als groenblauwe netwerken, zullen minstens de volgende partners die bij het integraal waterbeheer en de natuurontwikkeling in het projectgebied betrokken zijn en die deel uitmaken van het partnerschap De Wijers, betrokken moeten worden bij de opmaak, de uitvoering, de financiering of het beheer van het landinrichtingsproject:

- het Agentschap voor Natuur en Bos;
- het Departement Ruimte Vlaanderen;
- de Vlaamse Landmaatschappij
- de provincie Limburg;
- de stad Genk;
- de stad Hasselt;
- de gemeente Diepenbeek;
- de gemeente Zonhoven;
- Toerisme Limburg;
- het Regionaal Landschap Lage Kempen vzw;
- Natuurpunt vzw;
- Limburgs Landschap vzw;
- de Boerenbond;
- de European Landowners' Organization.

Andere potentiële partners bij de opmaak, de uitvoering, de financiering of het beheer van het landinrichtingsproject, die geen deel uitmaken van het partnerschap De Wijers, zijn:

- Toerisme Vlaanderen;
- het Agentschap Wegen en Verkeer;

- het Agentschap Onroerend Erfgoed;
- de Vlaamse Milieumaatschappij;
- nv De Scheepvaart;
- De Lijn;
- de NMBS;
- de Limburgse Reconvertiemaatschappij;
- Universitaire Campus Diepenbeek.

d) Raming van de kosten van het landinrichtingsproject 'De Wijers - Stiemerbeek Zusterkloosterbeek', indicatie van de wijze van financiering van het landinrichtingsproject, en raming van de subsidies voor landinrichting die vermoedelijk uitgekeerd zullen worden voor het landinrichtingsproject en voor uitvoeringsinitiatieven als vermeld in artikel 3.4.2 van het voormelde decreet

	totaal	subsidie landinrichting		aandeel partner	
	euro	euro	%	euro	%
inrichtingsmaatregelen	1.357.143	950.000	70%	407.143	30%
uitvoeringsinitiatieven	150.000	75.000	50%	75.000	50%
totaal	1.507.143	1.025.000	68%	482.143	32%

Brussel, 21 april 2017.

De minister-president van de Vlaamse Regering,

G. BOURGEOIS

De Vlaamse minister van Omgeving, Natuur en Landbouw,

J. SCHAUVLIEGE

Bijlage 3 bij het besluit van de Vlaamse Regering van 21 april 2017 tot goedkeuring en instelling van de landinrichtingsprojecten landinrichtingsprojecten 'De Wijers - Roosterbeek Mangelbeek', 'De Wijers - Stiemerbeek Zusterkloosterbeek' en 'De Wijers beleven'.

Voorstel van landinrichtingsproject 'De Wijers beleven' als vermeld in artikel 3.

LANDINRICHTINGSPROJECT 'DE WIJERS BELEVEN'

a) Doelstellingen van het landinrichtingsproject 'De Wijers beleven'

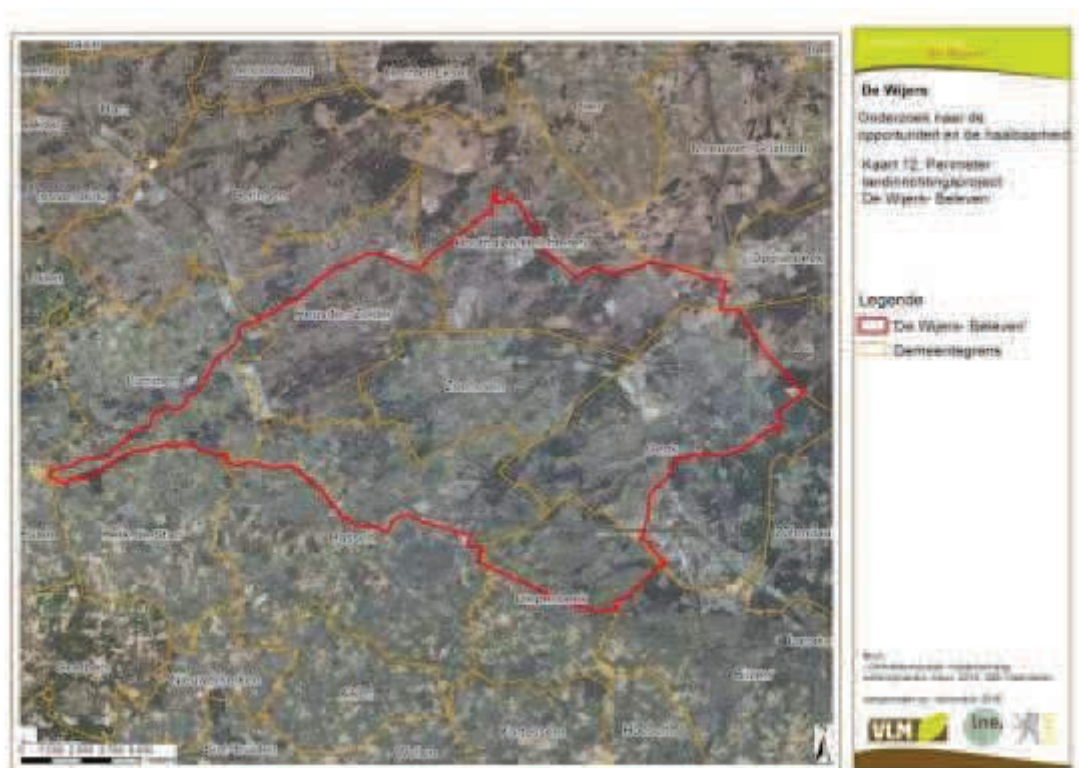
Het landinrichtingsproject 'De Wijers beleven' heeft de volgende doelstellingen:

- het ontwikkelen van onthaalpunten en routestructuren in het gebied 'De Wijers', via het uitwerken van onthaalstructuur, het optimaliseren van routestructuren en het realiseren van onthaalinfrastructuur (bijvoorbeeld via het opheffen van missing fietslinks);
- het vergroten van de beleefbaarheid van het gebied 'De Wijers' (via onder meer het ontwikkelen van belevingselementen, landmarks en het toepassen van huisstijlelementen);
- het landschappelijk en visueel opwaarderen van de aanwezige open ruimtes in het gebied 'De Wijers';
- het beter zichtbaar en beleefbaar maken van beekvalleien, vijvers en heidegebieden;
- het ontwikkelen van een selectieve multimodale ontsluitingsstrategie voor zachte vervoersmodi waarbij een maximale Wijerbeleving voorop staat;
- het ontwikkelen van de ladderstructuur als kader voor zachte vervoersmodi;
- het verbinden van valleigebieden en omliggende dorpskernen door:
 - het verbeteren van de toegankelijkheid van de valleigebieden voor omwonenden en recreanten via selectieve fiets- en wandelroutes;
 - het versterken van de visuele en landschappelijke relatie tussen de valleigebieden en de bebouwde kernen;
- het opwaarderen en selectief beleefbaar maken van het cultureel erfgoed, met bijzondere aandacht voor het mijnverleden, de viskweek en ander historisch landgebruik.

b) Gebiedsafbakening van het landinrichtingsproject 'De Wijers beleven'

Het projectgebied van het landinrichtingsproject 'De Wijers beleven' valt grotendeels samen met het projectgebied van het gebiedsgericht plattelandsproject 'De Wijers' en omvat delen van het grondgebied van de steden Genk en Hasselt en de gemeenten Diepenbeek, Heusden-Zolder, Houthalen-Helchteren, Lummen en Zonhoven, en heeft een oppervlakte van ca. 25.118 ha.

De projectperimeter van het landinrichtingsproject 'De Wijers beleven' is weergegeven op onderstaande kaart.



c) Niet-limitatief overzicht van de partners die betrokken zijn bij de uitvoering van het landinrichtingsproject 'De Wijers beleven'

Gelet op het overkoepelende karakter van het landinrichtingsproject 'De Wijers beleven' en de overeenkomstigheid die er is met het plattelandsproject De Wijers, zullen minstens alle partners die deel uitmaken van het partnerschap De Wijers, betrokken moeten worden bij de opmaak, de uitvoering, de financiering of het beheer van het landinrichtingsproject:

- het Agentschap voor Natuur en Bos;
- het Departement Ruimte Vlaanderen;
- de Vlaamse Landmaatschappij
- de provincie Limburg;
- de stad Genk;
- de stad Hasselt;
- de gemeente Diepenbeek;
- de gemeente Heusden-Zolder;
- de gemeente Houthalen-Helchteren;
- de gemeente Lummen;
- de gemeente Zonhoven;
- Toerisme Limburg;
- het Regionaal Landschap Lage Kempen vzw;
- Natuurpunt vzw;
- Limburgs Landschap vzw;
- de Boerenbond;
- de European Landowners' Organization.

Andere potentiële partners bij de opmaak, de uitvoering, de financiering of het beheer van het landinrichtingsproject, die geen deel uitmaken van het partnerschap De Wijers, zijn:

- Toerisme Vlaanderen;
- het Agentschap Wegen en Verkeer;
- het Agentschap Onroerend Erfgoed;

- nv De Scheepvaart;
- De Lijn;
- de NMBS;
- de Limburgse Reconversie­maatschappij.

d) Raming van de kosten van het landinrichtings­project 'De Wijers beleven', indicatie van de wijze van financie­ring van het landinrichtings­project, en raming van de subsidies voor landinrichting die vermoedelijk uitgekeerd zullen worden voor het landinrichtings­project en voor uitvoerings­initiatieven als vermeld in artikel 3.4.2 van het voormelde decreet

	totaal	subsidie landinrichting		aandeel partner	
	euro	euro	%	euro	%
inrichtingsmaatregelen	3.428.571	2.400.000	70%	1.028.571	30%
uitvoeringsinitiatieven	300.000	150.000	50%	150.000	50%
totaal	3.728.571	2.550.000	68%	1.178.571	32%

Gezien om gevoegd te worden bij het besluit van de Vlaamse Regering van 21 april 2017 tot goedkeuring en instelling van de landinrichtings­projecten 'De Wijers - Roosterbeek Mangelbeek', 'De Wijers - Stiemerbeek Zusterkloosterbeek' en 'De Wijers beleven'.

Brussel, 21 april 2017.

De minister-president van de Vlaamse Regering,

G. BOURGEOIS

De Vlaamse minister van Omgeving, Natuur en Landbouw,

J. SCHAUVLIEGE