

SAMEN MAKEN WE
MORGEN MOOIER

OVAM

KENT
—ER|

prōfacts

Perceptiemeting circulair bouwen 2024

Onderzoek uitgevoerd door Profacts in samenwerking met
KENTER, in opdracht van de OVAM

April 2024



Context en doelstellingen van het onderzoek

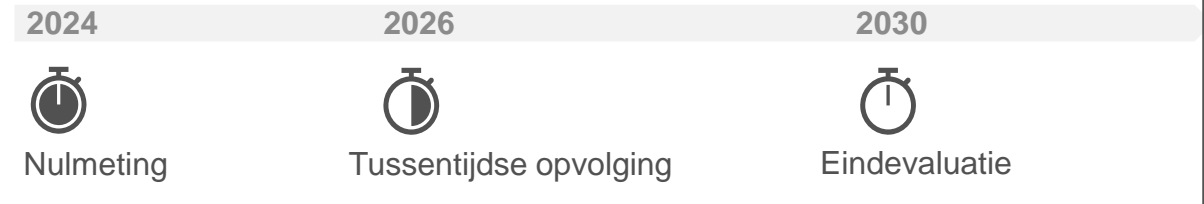


In 2022 werd het **beleidsprogramma 'Op weg naar Circulair Bouwen 2022 – 2030'** vastgesteld. Dit beleidsprogramma moet **de transitie naar een circulaire bouwcultuur** verder ondersteunen en versnellen.

In Hoofdstuk 5 van het beleidsprogramma is het voornemen opgenomen om de **voortgang van het beleidsprogramma op te volgen**, zowel op het niveau van het beleidsstreven (*Behalen we onze doelstellingen?*), op het niveau van de uitdagingen (*Geraken de knelpunten opgelost?*) en van de werven (*Opvolging acties en output van de acties*).

Een nulmeting is nodig om na te gaan wat de situatie is waarvan we vertrekken. Omdat een deel van de indicatoren die moeten opgevolgd worden, te maken hebben met 'perceptie', is een **bevraging van de stakeholders** nodig. De resultaten moeten de OVAM in staat stellen **om betekenisvolle conclusies** te trekken over de beginsituatie, en later bij de tussentijdse opvolging en de eindevaluatie, over de vorderingen die gemaakt worden.

Monitoring en evaluatie voortgang Beleidsprogramma Op Weg naar Circulair Bouwen 2022 - 2030



Steekproefbeschrijving

We brachten de perceptie van **verschillende stakeholders** in kaart.

Concreet gaat het om de **3 onderstaande doelgroepen**.

1. Aanbodzijde (professionele bouwsector):

- ✓ Bouwmaterialenproducenten
- ✓ Architecten
- ✓ Aannemers in de bouw
- ✓ Slopers & recyclers

2. Vraagzijde (opdrachtgevers van bouwwerken):

- ✓ Lokale besturen & andere overheden
- ✓ Particulieren
- ✓ bedrijven

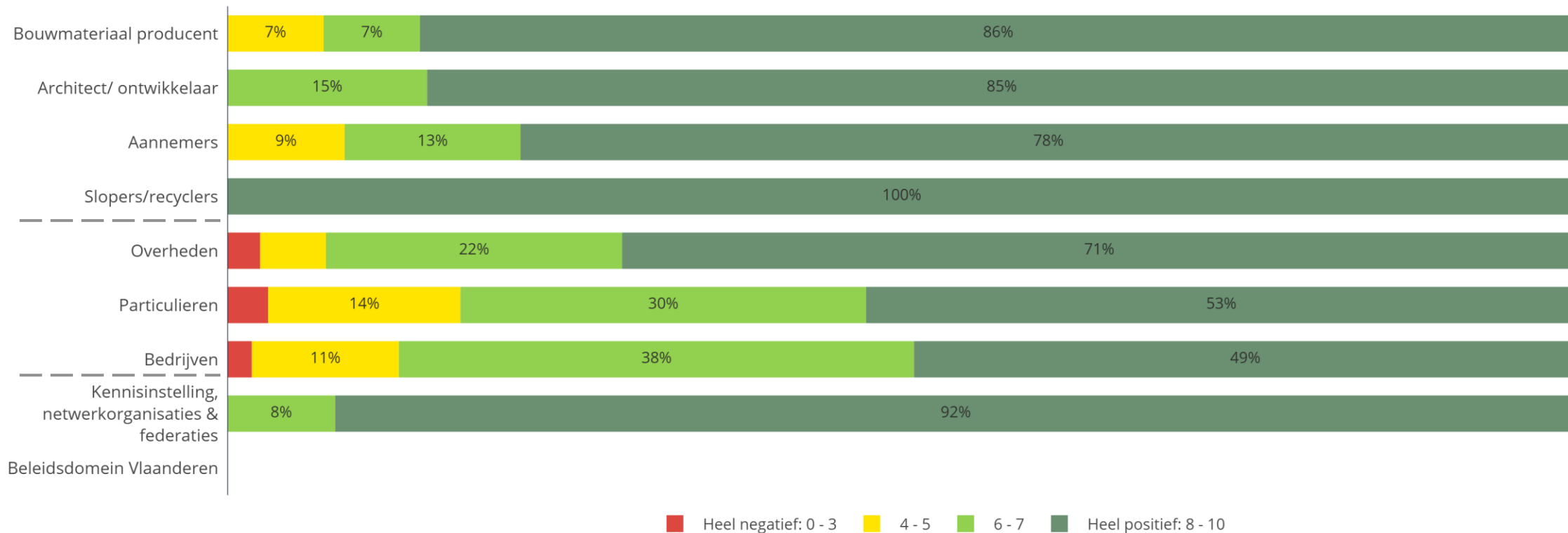
3. Kennishouders & andere stakeholders:

- ✓ Kennisinstellingen: vb. Vito, Buildwise,
- ✓ Netwerkorganisaties & federaties: vb. Embuild, Bouwunie...



Vragen rond circulair bouwen

Respondenten staan positief ten opzichte van circulair bouwen: dit is meer uitgesproken bij de professionele bouwsector dan bij publieke en private opdrachtgevers.



Base

Bouwmateriaal producent N= 14

Architect/ontwikkelaar N= 27

Aannemers N= 23

Slopers/recyclers N= 13

Overheden N= 41

Particulieren N= 500

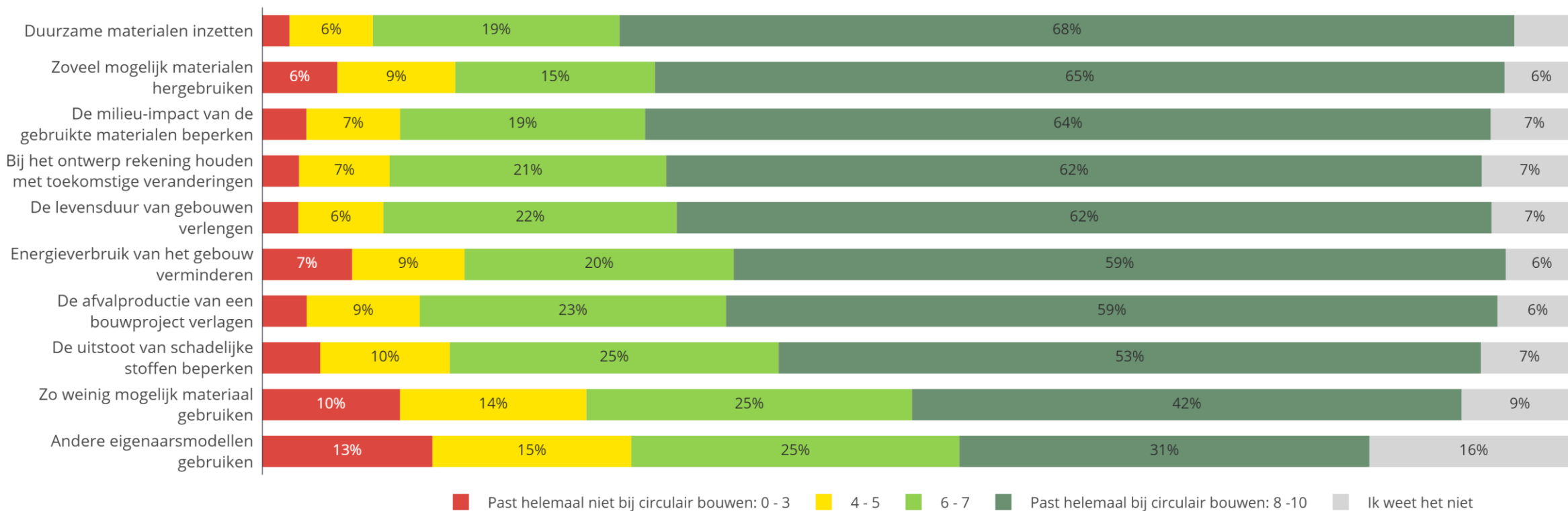
Bedrijven N= 55

Kennisinstelling, netwerkorganisaties & federaties N= 25

Beleidsdomein Vlaanderen N= 0

Vraag: Hoe staat u tegenover circulair bouwen?

Respondenten linken begrippen zoals duurzame materialen inzetten, milieu-impact beperken en levensduur van gebouwen verlengen sterk met circulair bouwen. Zo weinig mogelijk materiaal gebruiken en het gebruik van andere eigenaarsmodellen associëren zij het minst met circulair bouwen.



Base

Bouwmateriaal producent N= 14

Architect/ontwikkelaar N= 27

Aannemers N= 23

Slopers/recyclers N= 13

Overheden N= 41

Particulieren N= 500

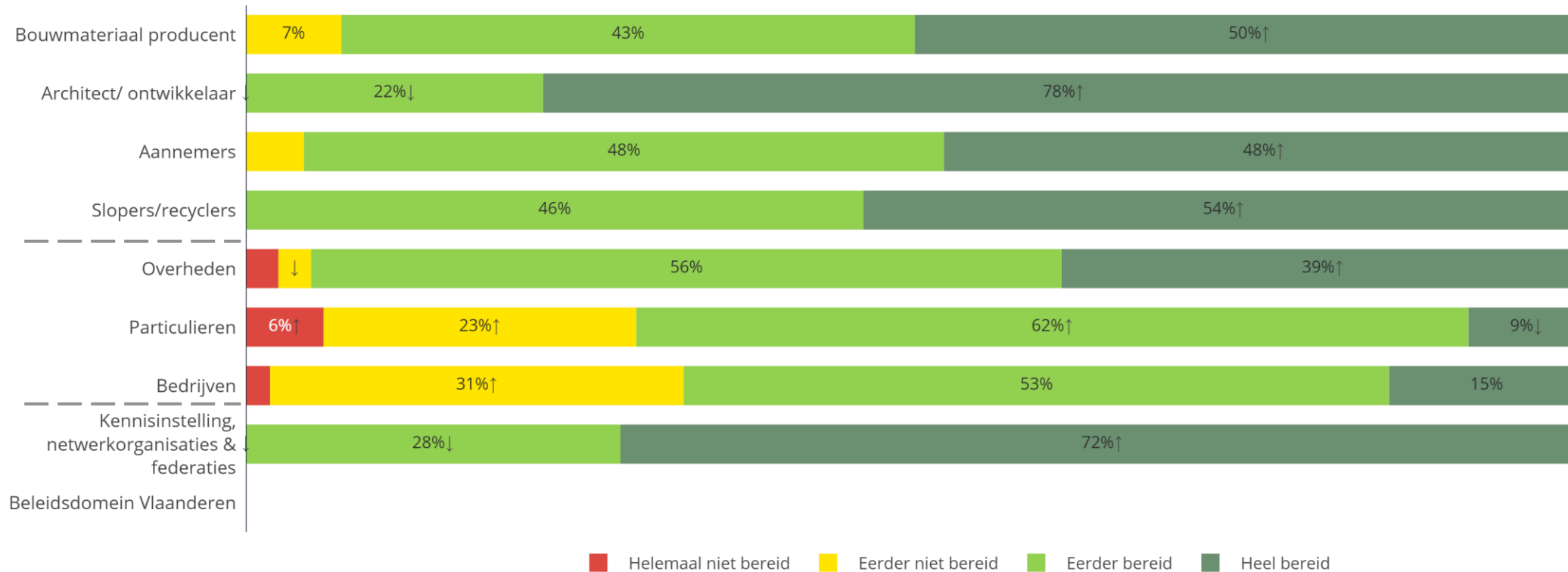
Bedrijven N= 55

Kennisinstelling, netwerkorganisaties & federaties N= 25

Beleidsdomein Vlaanderen N= 0

Vraag: In welke mate passen deze stellingen volgens u bij de term "Circulair bouwen"?

In het algemeen is er een grote **bereidheid** om zelf aan de slag te gaan met circulair bouwen. De professionele bouwsector gaat hierin verder dan de opdrachtgevers. De groep 'eerder bereid' is aanzienlijk. Dit duidt op een groot potentieel voor opschaling.



Base

Bouwmateriaal producent N= 14

Architect/ontwikkelaar N= 27

Aannemers N= 23

Slopers/recyclers N= 13

Overheden N= 41

Particulieren N= 500

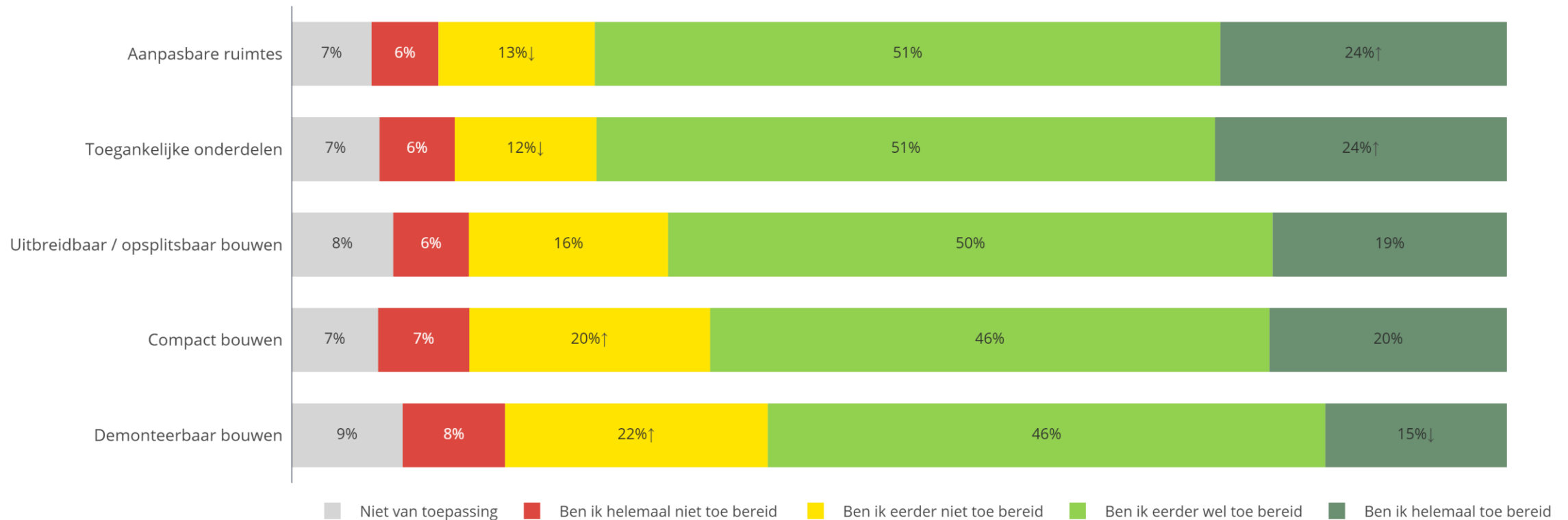
Bedrijven N= 55

Kennisinstelling, netwerkorganisaties & federaties N= 25

Beleidsdomein Vlaanderen N= 0

Vraag: Bent u bereid om zelf aan de slag te gaan met circulair bouwen?

Opdrachtgevers zijn bereid het ontwerp van hun project bij te sturen en aan te passen in functie van bepaalde **circulaire principes**. Aanpasbare ruimtes en toegankelijke onderdelen scoort het hoogst.



Base

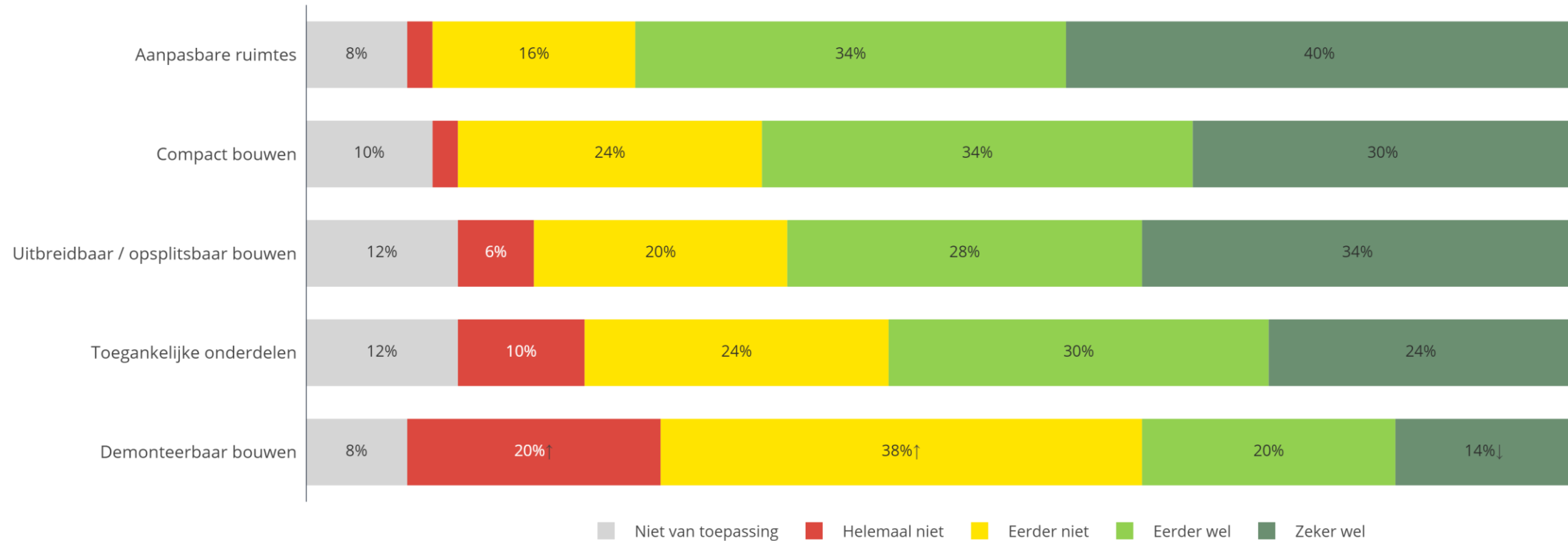
Particulieren N= 500

Overheden N= 41

Bedrijven N= 55

Vraag: Bent u bereid om het ontwerp van een project aan te passen in functie van volgende principes?

Bouwprofessionals zien bij klanten interesse voor het toepassen van principes als aanpasbare ruimtes, compact bouwen of uitbreidbaar / opsplitsbaar bouwen, maar minder grote interesse voor demonteerbaar bouwen. Dit laatste scoort ook bij de opdrachtgevers het laagst.



Base

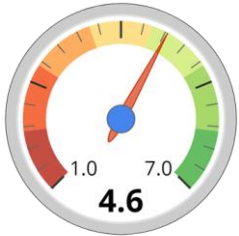
Aannemers N= 23

Architect/ontwikkelaar N= 27

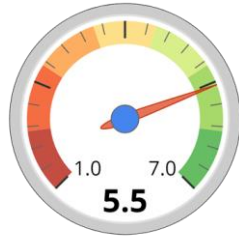
Vraag: Voelt u bij uw klanten interesse voor ... ?

Bij dilemma's brengen particulieren circulaair bouwen meer in verband met positieve dan met negatieve kenmerken. De bekendheid met het concept van circulaair bouwen kan nog verbeteren. Ook de betaalbaarheid en de (extra) tijd en moeite die circulaair bouwen kost, vormen mogelijk een belemmering.

Niet haalbaar (1)
Haalbaar (7)



Negatieve impact op het milieu (1) -
Positieve impact op het milieu (7)



Niet belangrijk (1)
Belangrijk (7)



Vertrekkend van huidige noden (1) - Rekening
houdend met toekomstige veranderingen (7)



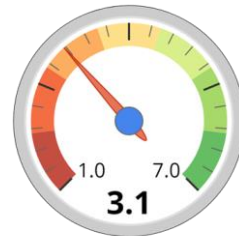
Negatief voor kwaliteit van het gebouw (1)
Positief voor kwaliteit van het gebouw (7)



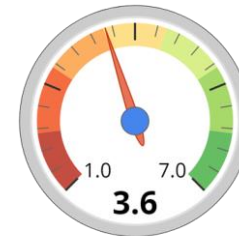
Niet noodzakelijk (1)
Noodzakelijk (7)



Veel tijd & moeite (1)
Weinig tijd & moeite (7)



Niet betaalbaar (1)
Betaalbaar (7)



Onbekend (1)
Bekend (7)



Zwakst scorende items

Base

Particulieren N= 500

Vraag: In welke mate linkt u onderstaande kenmerken met circulaair bouwen?

Bouwprofessionals zien de voordelen van circulair bouwen (o.m. milieu-impact) sterker dan particulieren. Ook de urgentie wordt sterker aanvoeld (belangrijk / haalbaar). Daartegenover staat dat de tijd en moeite voor circulair bouwen (extra) hoger wordt ingeschat dat bij de opdrachtgevers.

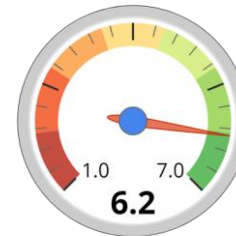
Niet haalbaar (1)
Haalbaar (7)



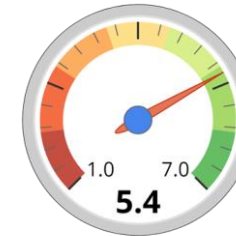
Negatieve impact op het milieu (1) -
Positieve impact op het milieu (7)



Niet belangrijk (1)
Belangrijk (7)



Vertrekkend van huidige noden (1) - Rekening
houdend met toekomstige veranderingen (7)



Negatief voor kwaliteit van het gebouw (1)
Positief voor kwaliteit van het gebouw (7)



Niet noodzakelijk (1)
Noodzakelijk (7)



Veel tijd & moeite (1)
Weinig tijd & moeite (7)



Niet betaalbaar (1)
Betaalbaar (7)



Onbekend (1)
Bekend (7)



Zwakst scorende items

Base

Bouwmateriaal producent N= 14

Architect/ontwikkelaar N= 27

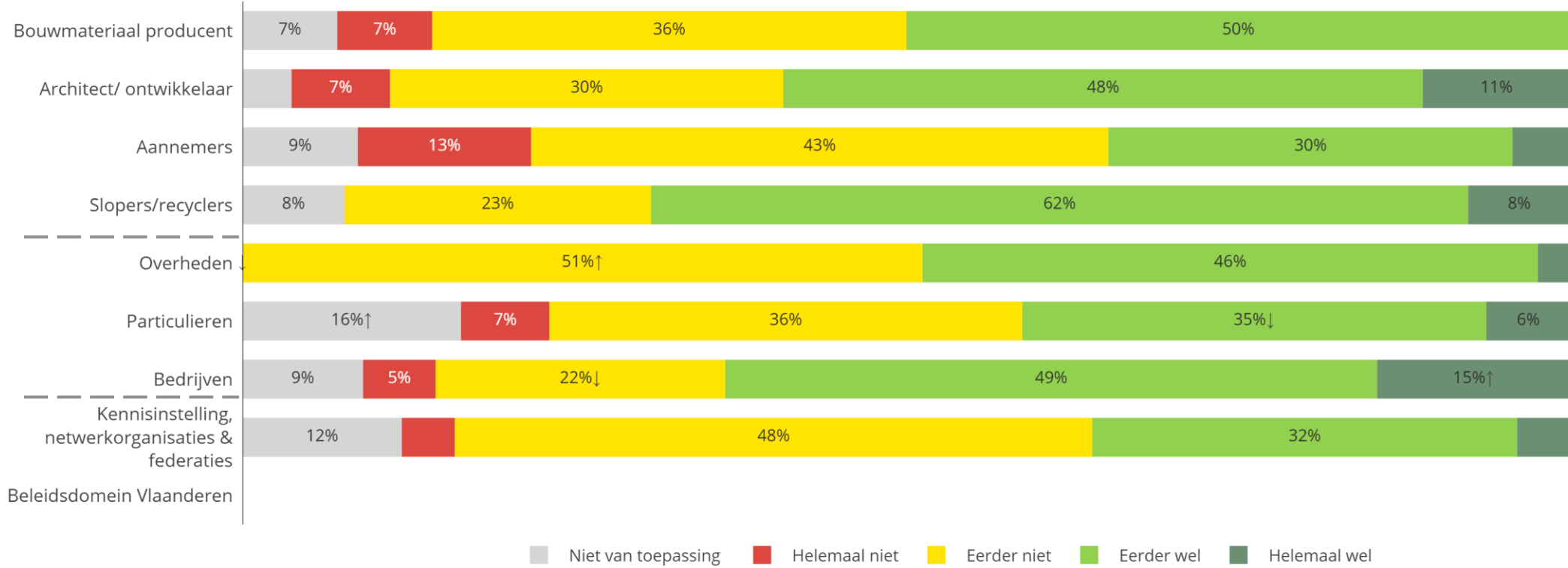
Aannemers N= 23

Slopers/recyclers N= 13

Vraag: In welke mate linkt u onderstaande kenmerken met circulair bouwen?

OVAM - Perceptiemeting Circulair Bouwen 2024

Respondenten vinden moeilijk de weg naar informatie die aan hun verwachtingen beantwoordt. De groep die van mening is dat de informatie 'niet' of 'eerder niet' is afgestemd is aanzienlijk.

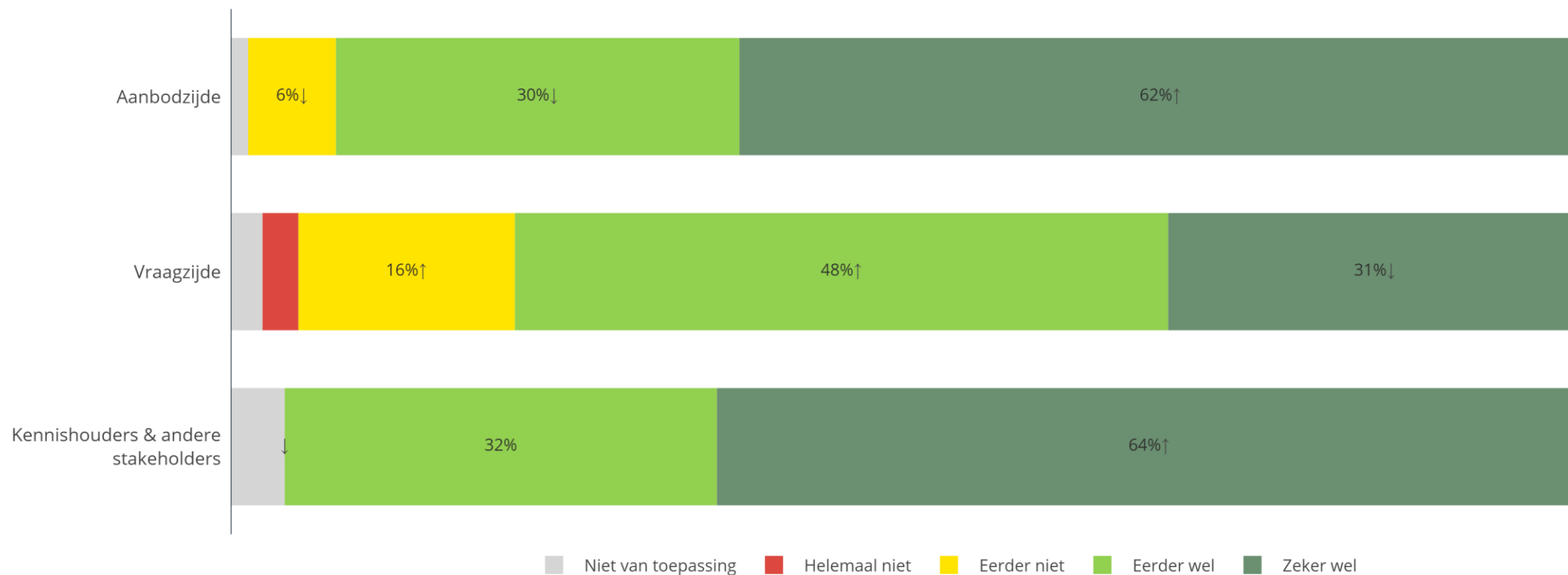


Base

Bouwmateriaal producent N= 14	Overheden N= 41	Kennisinstelling, netwerkorganisaties & federaties N= 25
Architect/ontwikkelaar N= 27	Particulieren N= 500	Beleidsdomein Vlaanderen N= 0
Aannemers N= 23	Bedrijven N= 55	
Slopers/recyclers N= 13		

Vraag: Is de informatie die u vindt over circulair bouwen op maat van uw interesses en behoeften?

Het vertrouwen in de kwaliteit van **gerecycleerde materialen** is hoger bij de professionele bouwsector dan bij de opdrachtgevers. Algemeen is het vertrouwen in deze materialen eerder hoog.



Base

Bouwmateriaal producent N= 14

Overheden N= 41

Kennisinstelling, netwerkorganisaties & federaties N= 25

Architect/ontwikkelaar N= 27

Particulieren N= 500

Beleidsdomein Vlaanderen N= 0

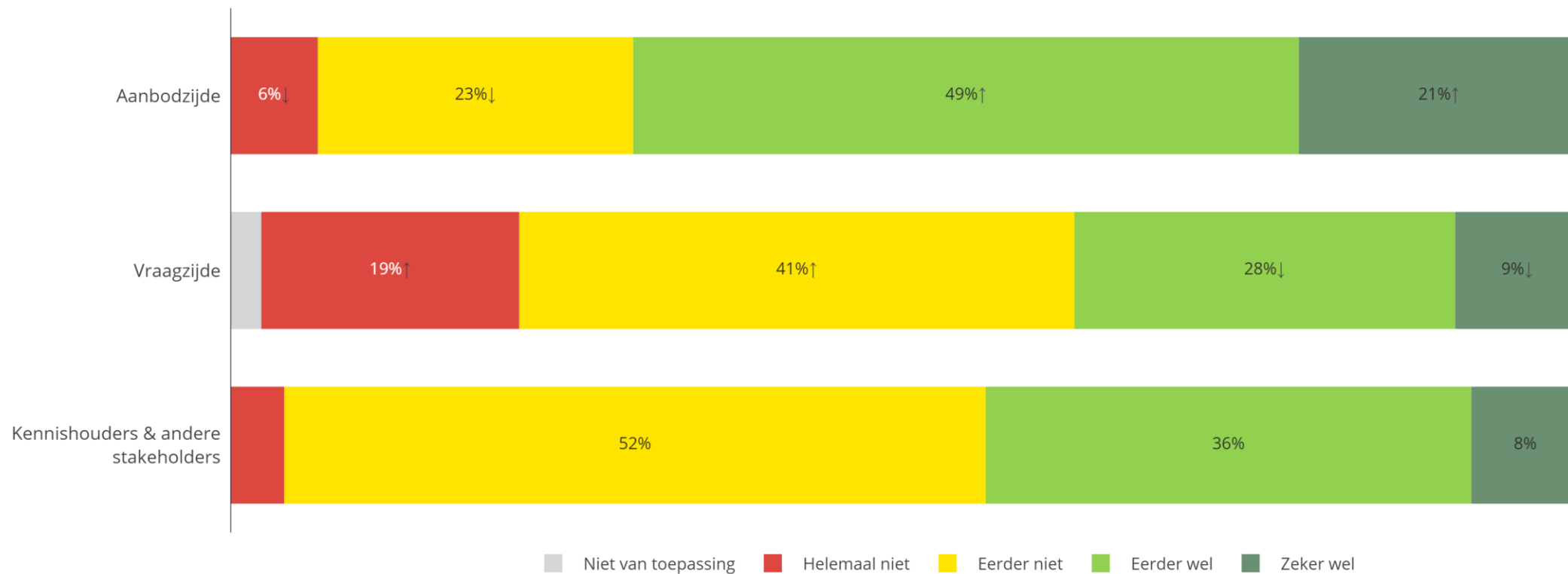
Aannemers N= 23

Bedrijven N= 55

Slopers/recyclers N= 13

Vraag: Hebt u vertrouwen in de kwaliteit van gerecycleerde materialen?

Tegenover het vertrouwen in de kwaliteit van **gerecycleerde materialen** dat relatief hoog is, is het zicht op het beschikbare aanbod laag, en die zowel bij opdrachtgevers als in de professionele bouwsector.



Base

Bouwmateriaal producent N= 14

Overheden N= 41

Kennisinstelling, netwerkorganisaties & federaties N= 25

Architect/ontwikkelaar N= 27

Particulieren N= 500

Beleidsdomein Vlaanderen N= 0

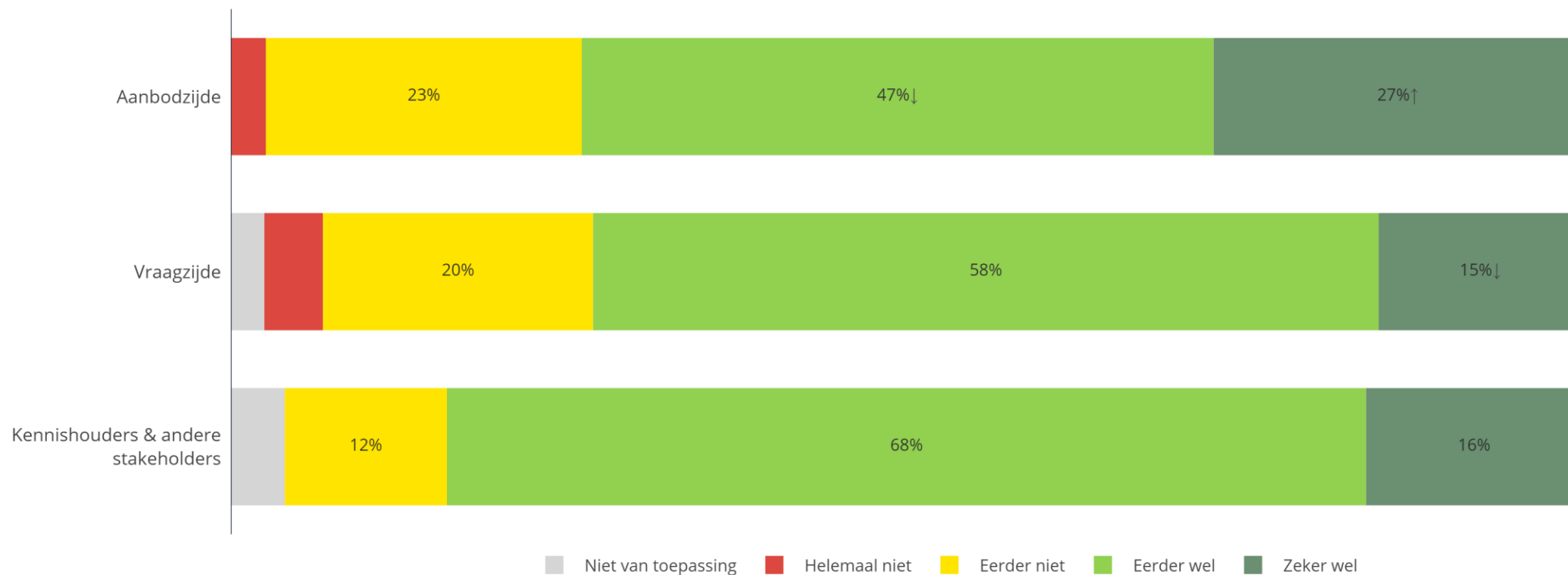
Aannemers N= 23

Bedrijven N= 55

Slopers/recyclers N= 13

Vraag: Hebt u zicht op het aanbod aan gerecycleerde materialen?

Er is vertrouwen in materialen voor hergebruik, hoewel dit aanzienlijk lager ligt dan bij gerecycleerde materialen. Ook hier is dit vertrouwen hoger bij de professionele bouwsector.



Base

Bouwmateriaal producent N= 14

Architect/ontwikkelaar N= 27

Aannemers N= 23

Slopers/recyclers N= 13

Overheden N= 41

Particulieren N= 500

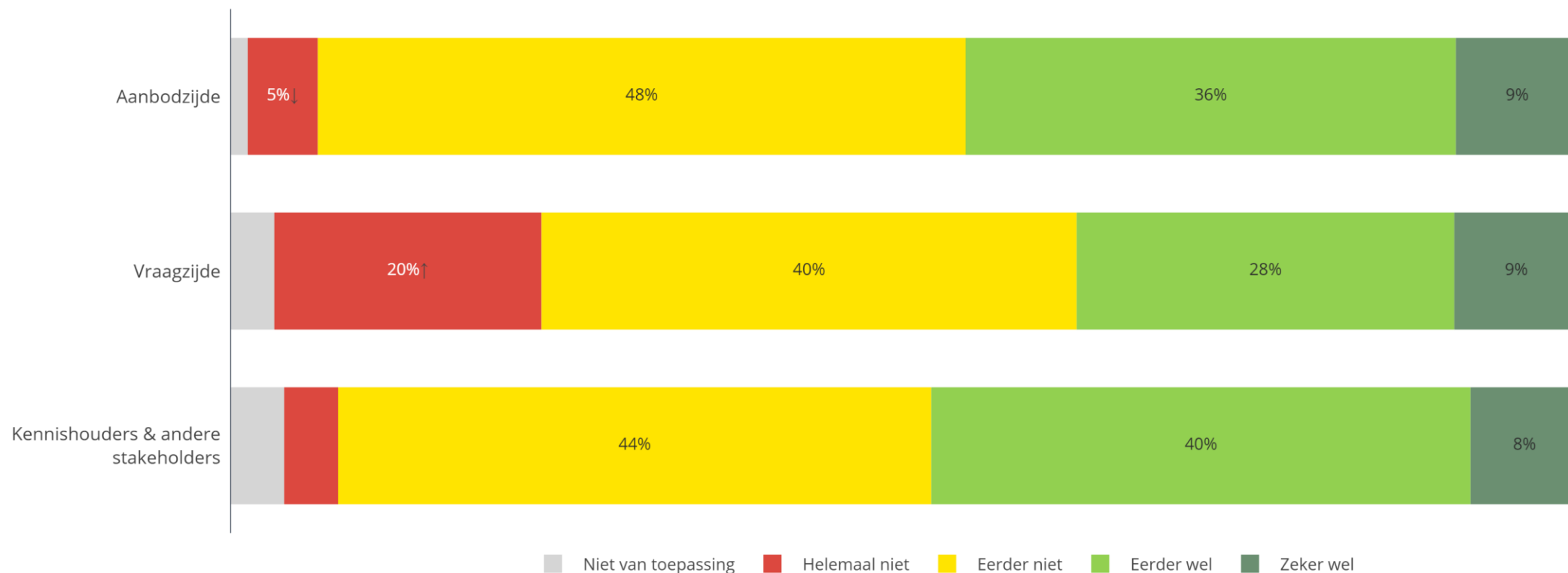
Bedrijven N= 55

Kennisinstelling, netwerkorganisaties & federaties N= 25

Beleidsdomein Vlaanderen N= 0

Vraag: Hebt u vertrouwen in de kwaliteit van materialen voor hergebruik?

Zoals bij gerecycleerde materialen is het zicht op het aanbod aan materialen voor hergebruik beperkt, en dit zowel bij bouwprofessionals als bij opdrachtgevers.



Base

Bouwmateriaal producent N= 14

Architect/ontwikkelaar N= 27

Aannemers N= 23

Slopers/recyclers N= 13

Overheden N= 41

Particulieren N= 500

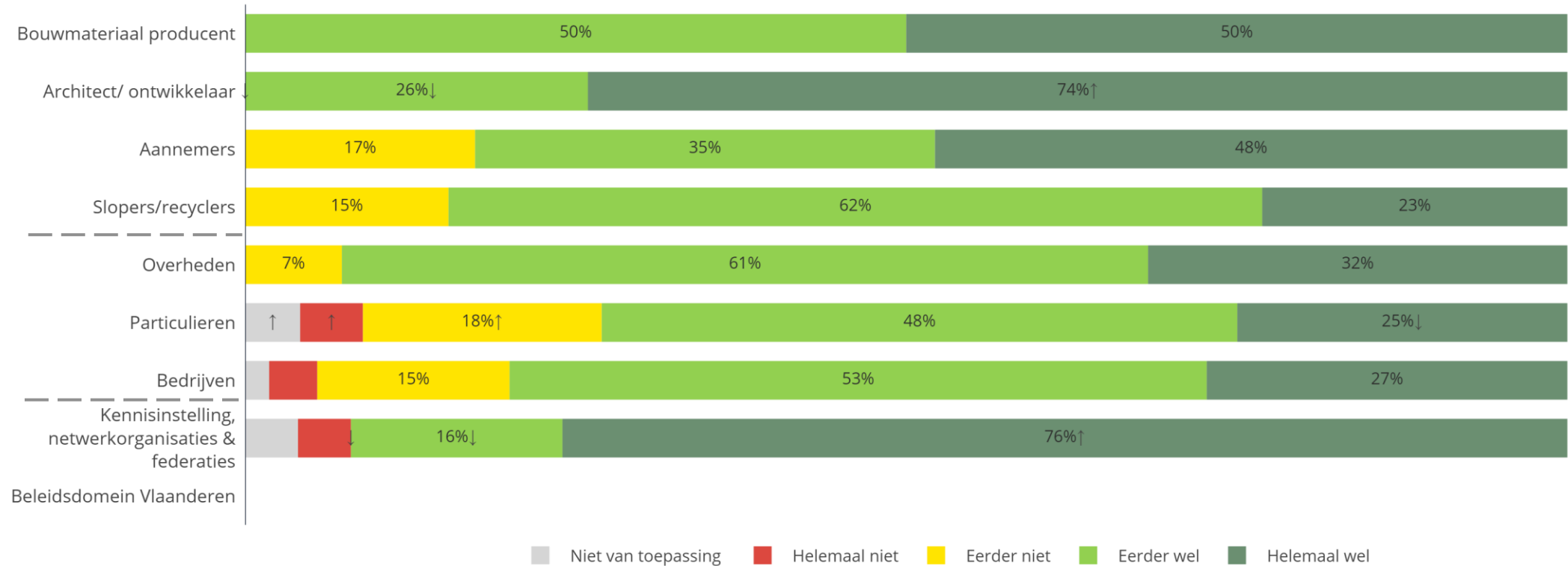
Bedrijven N= 55

Kennisinstelling, netwerkorganisaties & federaties N= 25

Beleidsdomein Vlaanderen N= 0

Vraag: Hebt u zicht op het aanbod aan materialen voor hergebruik?

Zowel de professionele bouwsector als de opdrachtgevers vinden het belangrijk zicht te hebben op de milieu-impact van hun gebouw.



Base

Bouwmateriaal producent N= 14

Architect/ontwikkelaar N= 27

Aannemers N= 23

Slopers/recyclers N= 13

Overheden N= 41

Particulieren N= 500

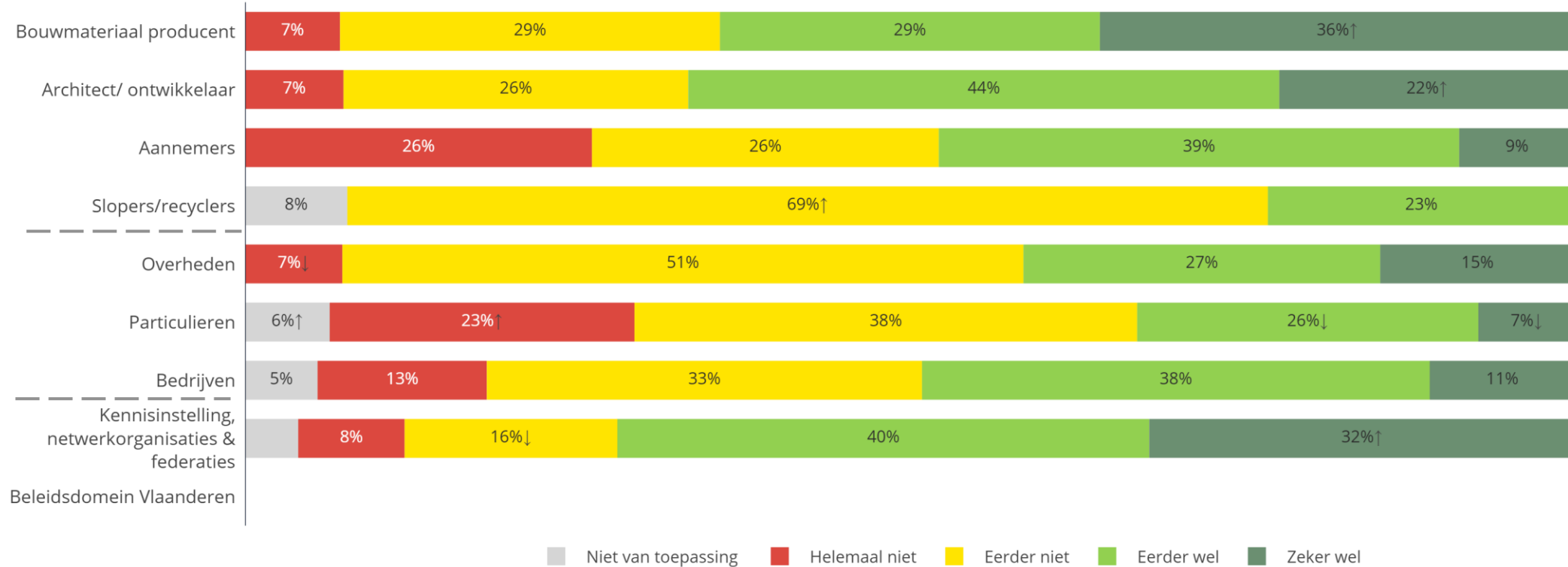
Bedrijven N= 55

Kennisinstelling, netwerkorganisaties & federaties N= 25

Beleidsdomein Vlaanderen N= 0

Vraag: Is het voor u belangrijk om inzicht te hebben in de milieu-impact van een gebouw?

De professionele bouwsector en de opdrachtgevers hebben een beperkte kennis hoe zij zicht kunnen krijgen op de milieu-impact van hun gebouw en welke tools daarbij kunnen helpen.



Base

Bouwmateriaal producent N= 14

Architect/ontwikkelaar N= 27

Aannemers N= 23

Slopers/recyclers N= 13

Overheden N= 41

Particulieren N= 500

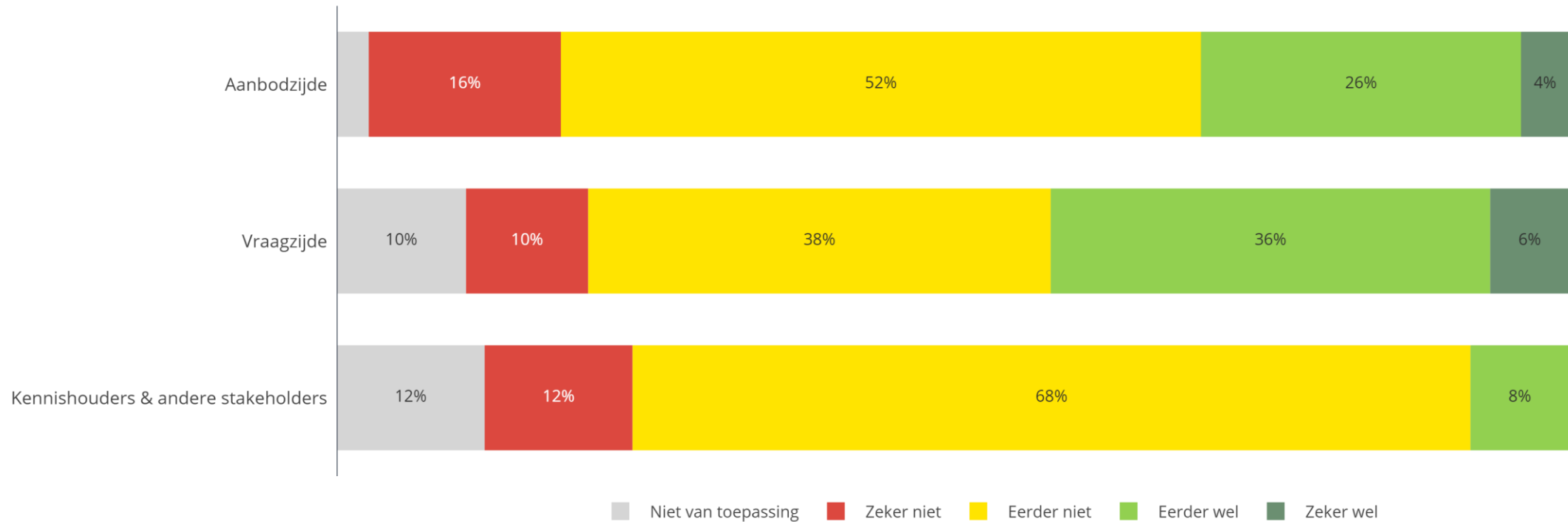
Bedrijven N= 55

Kennisinstelling, netwerkorganisaties & federaties N= 25

Beleidsdomein Vlaanderen N= 0

Vraag: Heeft u zicht op tools die de milieu-impact van de gebruikte bouwmaterialen en technieken in kaart brengen?

Bouwprofessionals geven aan dat de verschillende betrokkenen nog onvoldoende samenwerken in een project om de principes van circulair bouwen waar te maken. De opdrachtgevers bevestigen dit in mindere mate.



Base

Bouwmateriaal producent N= 14

Overheden N= 41

Kennisinstelling, netwerkorganisaties & federaties N= 25

Architect/ontwikkelaar N= 27

Particulieren N= 500

Beleidsdomein Vlaanderen N= 0

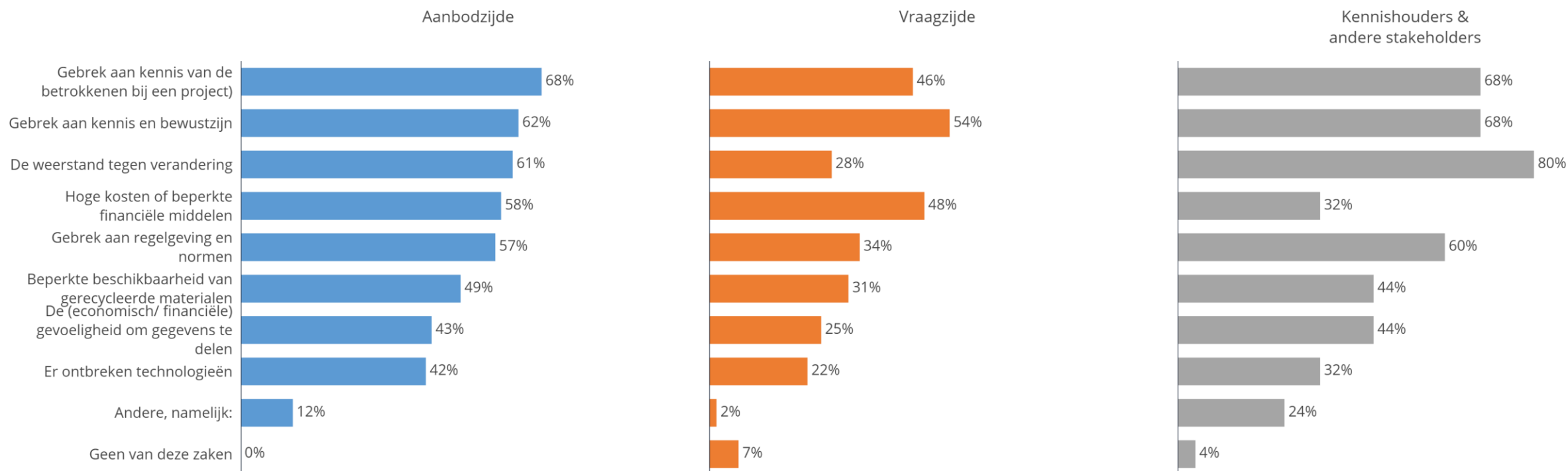
Aannemers N= 23

Bedrijven N= 55

Slopers/recyclers N= 13

Vraag: Vindt u dat er voldoende wordt samengewerkt tussen iedereen die betrokken is bij een bouwproject om de principes van circulair bouwen waar te maken?

De reden voor de gebrekkige **samenwerking**, liggen bij het gebrek aan kennis van betrokkenen bij het project, maar ook bij een gebrek aan kennis en bewustzijn. De hoge kosten en weerstand tegen verandering vervolledigt de top-redenen.



Base

Bouwmateriaal producent N= 14

Overheden N= 41

Kennisinstelling, netwerkorganisaties & federaties N= 25

Architect/ontwikkelaar N= 27

Particulieren N= 500

Beleidsdomein Vlaanderen N= 0

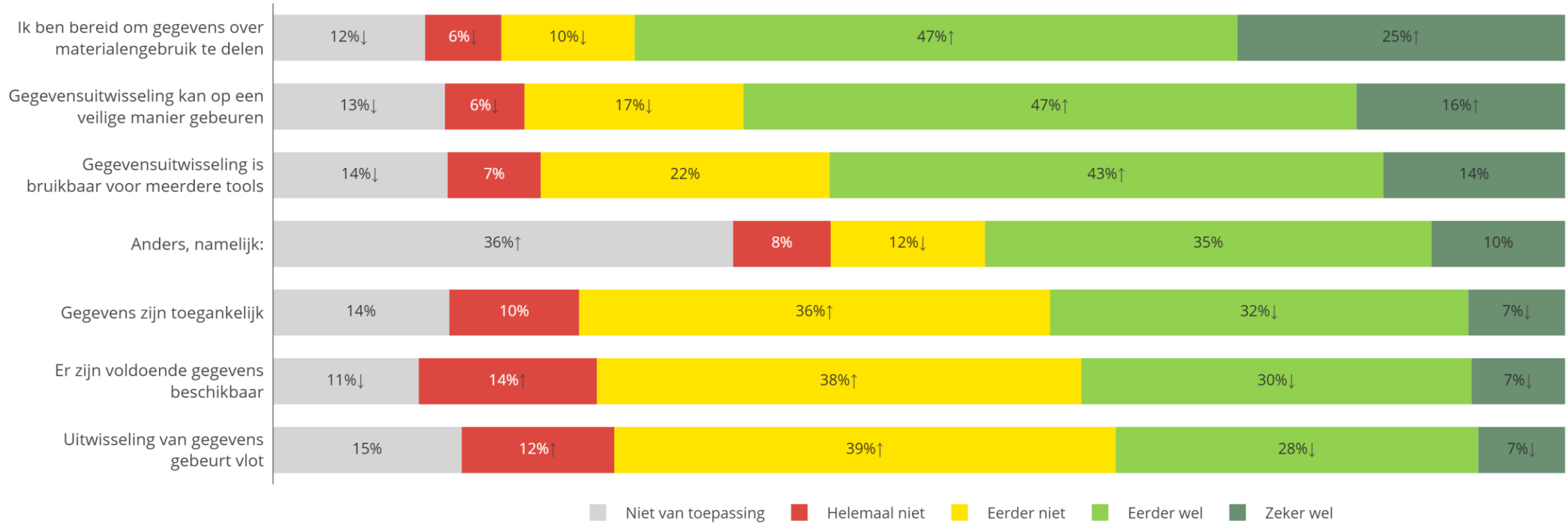
Aannemers N= 23

Bedrijven N= 55

Slopers/recyclers N= 13

Vraag: Wat bemoeilijkt de samenwerking binnen de circulaire bouwketen?

De respondenten zijn 'eerder bereid' om gegevens te delen in functie van circulair bouwen. Ze zijn ook van mening dat **uitwisseling van gegevens** op een (eerder) veilige manier kan. Minder dan de helft meent dat er voldoende gegevens beschikbaar zijn, dat deze toegankelijk zijn en vlot uitwisselbaar.



Base

Bouwmateriaal producent N= 14
 Architect/ontwikkelaar N= 27
 Aannemers N= 23
 Slopers/recyclers N= 13

Overheden N= 41
 Particulieren N= 500
 Bedrijven N= 55

Kennisinstelling, netwerkorganisaties & federaties N= 25
 Beleidsdomein Vlaanderen N= 0

Vraag: Gaat u akkoord met volgende stellingen over gegevensuitwisseling in het kader van circulair bouwen?



Conclusies

Marktvertrouwen

- Over alle bevroagde actorgroepen heen (vraagzijde, aanbodzijde, overheden en kennisinstellingen en federaties) geeft 81% van de respondenten aan eerder wel (46%) of zeker wel (35%) vertrouwen te hebben in de kwaliteit van gerecycleerde materialen. Voor materialen voor hergebruik ligt dit percentage iets lager (74%) met 57% die 'eerder wel' vertrouwen hebben in de kwaliteit en 16% die 'zeker wel' vertrouwen hebben in de kwaliteit.
Uit de analyses per doelgroep blijkt dat dit vertrouwen nog iets lager ligt aan de vraagzijde (respectievelijk 79% en 73% van de respondenten aan de vraagzijde antwoordt positief op de vraag naar vertrouwen in de kwaliteit van gerecycleerde materialen dan wel materialen voor hergebruik), en hoger bij de aanbodzijde (resp. 92% en 74%).
- Om het vertrouwen te vergroten is kennis nodig over de oorsprong van het materiaal, de bouwtechnische en milieuhygiënische kwaliteit van het materiaal, enzovoort. Uit de perceptiebevraging komt naar voor dat de kennis over die verschillende aspecten nog een grote groeimarge heeft. Over alle doelgroepen heen heeft minder dan 10% van de respondenten een grondige kennis over één of meerdere aspecten die het vertrouwen kunnen vergroten. Meer dan de helft van de respondenten geeft aan helemaal geen of bijna geen kennis te hebben over deze aspecten.
- De onduidelijkheid rond aansprakelijkheid is nadrukkelijk een belemmerende factor om aan de slag te gaan met gerecycleerde materialen of materialen in hergebruik. Aansprakelijkheid was voor elk van de bevroagde doelgroepen het aspect waar het minst kennis over aanwezig was. De respondenten geven aan dat ze door die onduidelijkheid minder snel geneigd zullen zijn om gerecycleerde materialen of hergebruikte materialen in te zetten.

Samenwerking in de bouwketen

In de perceptiemeting werd gevraagd naar de perceptie van de respondenten rond samenwerking in de bouwketen. Over alle doelgroepen van de bevraging heen, is 6% van de respondenten van mening dat er voldoende wordt samengewerkt en 34% dat er 'eerder wel' voldoende samenwerking is voor circulair bouwen.

- Opvallend is dat de mening rond samenwerking niet positiever is bij de respondenten aan de aanbodzijde dan aan de vraagzijde.
- De samenwerking wordt duidelijk negatiever ingeschat door de respondenten in functie van het produceren van zuivere gerecycleerde materialen (met slechts 31% positieve antwoorden) dan in functie van slopen en demonteren, ontwerp of het inzetten van gerecycleerde of hergebruikte materialen (44 à 45% positieve antwoorden).

De top-3 redenen waarom de samenwerking nog niet vlot verloopt is min of meer dezelfde voor de verschillende doelgroepen in de bevraging: gebrek aan kennis en bewustzijn, gebrek aan kennis van de betrokkenen bij een project en hoge kosten verbonden aan de samenwerking of het gebrek aan financiële middelen. Aan de aanbodzijde kwam ook 'weerstand tegen verandering' in de top-3 terecht. Ook 'het gebrek aan regelgeving en normen' wordt als belangrijke reden aangestipt.

Meten en inventariseren

In de perceptiemeting stelde zowel vragen rond het belang van het kennen van de milieu-impact als van het delen van gegevens in functie van circulair bouwen.

- De respondenten vinden het belangrijk om informatie te verkrijgen over de milieu-impact van bouwen of verbouwen. 78% van de respondenten antwoordt positief wanneer dit gevraagd wordt (30% uitermate positief, 47% eerder positief). Respondenten van de aanbodzijde antwoorden significant positiever (92% positief, waarvan 53% uitermate positief) dan respondenten van de vraagzijde.
- Aan de aanbodzijde kent ongeveer de helft van de respondenten de tools om de milieu-impact te berekenen; aan de vraagzijde is dit heel wat minder (35%).
- De respondenten zijn 'eerder bereid' om gegevens te delen in functie van circulair bouwen (72% van de respondenten antwoordt positief, waarvan 25% uitermate positief). 64% van de respondenten is ook van mening dat uitwisseling van gegevens op een (eerder) veilige manier kan gebeuren.
- Minder dan de helft van de respondenten is van mening dat er momenteel voldoende gegevens beschikbaar zijn, dat de gegevens toegankelijk zijn en dat de uitwisseling van gegevens vlot verloopt.

Sensibiliseren en opleiden

We peilden in de perceptiemeting naar kennis, houding en gedrag ten opzichte van circulair bouwen.

- De respondenten associëren heel wat aspecten correct met het concept circulair bouwen. De algemene kennis van wat circulair bouwen is of kan inhouden, is met andere woorden hoog. Het inzetten van nieuwe eigenaarsmodellen is het nog minst bekend: 56% van de respondenten linkt dit aan circulair bouwen.
- Het merendeel van de respondenten staat ook eerder positief (27%) of zeer positief (58%) ten opzichte van circulair bouwen. Deze percentages zijn nog heel wat hoger voor de respondenten aan de aanbodzijde (resp. 10% en 86%) dan aan de vraagzijde (30% en 54%).
- Respondenten erkennen de urgentie voor circulair bouwen: ze vinden dit belangrijk én noodzakelijk. Ze geven aan dat circulair bouwen leidt tot minder milieu-impact, maar geven ook aan dat het meer tijd en moeite kost, en 'overwegen om' (op eigen initiatief of wanneer iemand erom vraagt) ermee aan de slag te gaan. Hier is dus zeker nog groeimarge mogelijk. Ook hier scoort de aanbodzijde heel wat positiever dan de vraagzijde.