

**26 APRIL 2013. — Besluit van de Vlaamse Regering tot klassering van een deel van de Winterbeek, onbevaarbare waterloop van tweede categorie, tot onbevaarbare waterloop van eerste categorie in Tessenderlo, Beringen en Diest en klassering van een deel van de Grote Leigracht en Kleine Leigracht, onbevaarbare waterlopen van derde categorie, tot onbevaarbare waterlopen van eerste categorie in Scherpenheuvel-Zichem**

De Vlaamse Regering,

Gelet op de wet van 28 december 1967 betreffende de onbevaarbare waterlopen, artikel 4;

Overwegende dat vanaf het lozingspunt van het bedrijf Tessenderlo Chemie in de Winterbeek ter hoogte van de Paalse plas in Paal (Beringen) tot aan de monding in de Demer het stroomgebied zwaar verontreinigd werd door afvalwater;

Overwegende dat op 10 december 2008 de lozingsvergunning van Tessenderlo Chemie met 20 jaar verlengd werd op voorwaarde dat het productieprocedé aangepast wordt en aldus de problematische lozing van calciumchloride in de Winterbeek vanaf 1 januari 2014 tot een tiende van de huidige zoutvracht teruggebracht wordt; dat vanaf dit moment een aanvang kan genomen worden met de sanering van de Winterbeek; dat uit het oriënterend en beschrijvend bodemonderzoek gebleken is dat de waterloop, waterbodem, oevers en overstromingsgebieden verontreinigd zijn; dat vanuit het Bodemdecreet de sanering noodzakelijk is; dat hiervoor een bodemsaneringsproject zal opgesteld worden;

Overwegende dat de Winterbeek (Grotebeek/Kleinebeek/Genemeerbeek) vanaf haar punt van oorsprong ter hoogte van de Wittevenestraat in Beringen geklasseerd is als onbevaarbare waterloop van tweede categorie;

Overwegende dat de Grote Leigracht en de Kleine Leigracht in Scherpenheuvel-Zichem, als zijwaterlopen van de Hulpe, onbevaarbare waterloop van eerste categorie, geklasseerd zijn als onbevaarbare waterlopen van derde categorie;

Overwegende dat in het stroomgebiedbeheerplan van de Schelde en het bijhorende maatregelenprogramma, dat op 8 oktober 2010 definitief goedgekeurd is, de sanering van de waterbodem, het herstel van de oevers en delen van de overstromingsgebieden van de Winterbeek werden opgenomen als speerpuntgebied ten einde een belangrijke waterkwaliteitsverbetering in 2015 te realiseren; dat in het bekkenbeheerplan van de Demer, vastgesteld op 30 januari 2009, in actie 57 staat omschreven dat een alternatief lozingsscenario voor Tessenderlo Chemie wordt uitgewerkt zodat de draagkracht van de Winterbeek niet meer overschreden wordt; dat met de voorwaarden gekoppeld aan de verlengde lozingsvergunning hieraan tegemoetgekomen wordt en vanaf dan een aanvang kan genomen met de integrale sanering van het stroomgebied van de Winterbeek;

Overwegende dat bij hoogwater op de Demer de Hulpe, gevoed door water van de Winterbeek, opstuwt en het valleigebied waarvan de Grote Leigracht en de Kleine Leigracht deel uitmaken, onder water komt te staan; dat een sanering van dit gebied eveneens noodzakelijk is; dat deze sanering kadert in het geheel van maatregelen noodzakelijk in het stroomgebied;

Overwegende dat uit het voorgaande blijkt dat er voldoende redenen zijn om de Winterbeek, de Grote Leigracht en de Kleine Leigracht naar een hogere categorie over te brengen dat door de abnormale verontreiniging van de waterlopen voldaan wordt aan de voorwaarden gesteld in artikel 4.2 van de wet van 28 december 1967 betreffende de onbevaarbare waterlopen; dat overbrengen naar de eerste categorie uit oogpunt van de hele problematiek aangewezen is;

Overwegende de stukken over het onderzoek de commodo et incommodo dat van 18 juli 2012 tot en met 7 augustus 2012 werd gehouden in de gemeente Tessenderlo conform het koninklijk besluit van 29 november 1968 houdende vaststelling van de procedure bij de onderzoeken de commodo et incommodo, voorgeschreven door de wet van 28 december 1967 betreffende de onbevaarbare waterlopen, waarbij geen bezwaarschriften werden ingediend;

Overwegende de stukken over het onderzoek de commodo et incommodo dat van 13 juli 2012 tot 2 augustus 2012 werd gehouden in de stad Beringen conform het koninklijk besluit van 29 november 1968 houdende vaststelling van de procedure bij de onderzoeken de commodo et incommodo, voorgeschreven door de wet van 28 december 1967 betreffende de onbevaarbare waterlopen, waarbij geen bezwaarschriften werden ingediend;

Overwegende de stukken over het onderzoek de commodo et incommodo dat van 10 mei 2012 tot 4 juni 2012 werd gehouden in de stad Diest conform het koninklijk besluit van 29 november 1968 houdende vaststelling van de procedure bij de onderzoeken de commodo et incommodo, voorgeschreven door de wet van 28 december 1967 betreffende de onbevaarbare waterlopen, waarbij geen bezwaarschriften werden ingediend;

Overwegende de stukken over het onderzoek de commodo et incommodo dat van 12 mei 2012 tot 1 juni 2012 werd gehouden in de stad Scherpenheuvel-Zichem conform het koninklijk besluit van 29 november 1968 houdende vaststelling van de procedure bij de onderzoeken de commodo et incommodo, voorgeschreven door de wet van 28 december 1967 betreffende de onbevaarbare waterlopen, waarbij geen bezwaarschriften werden ingediend;

Gelet op het akkoord van de Vlaamse minister, bevoegd voor de begroting, gegeven op 25 april 2013;

Op voorstel van de Vlaamse minister van Leefmilieu, Natuur en Cultuur;

Na beraadslaging,

Besluit :

**Artikel 1.** De Winterbeek, aangeduid in paars op het detailplan, dat als bijlage 1 bij dit besluit is gevoegd, wordt geklasseerd als onbevaarbare waterloop van eerste categorie.

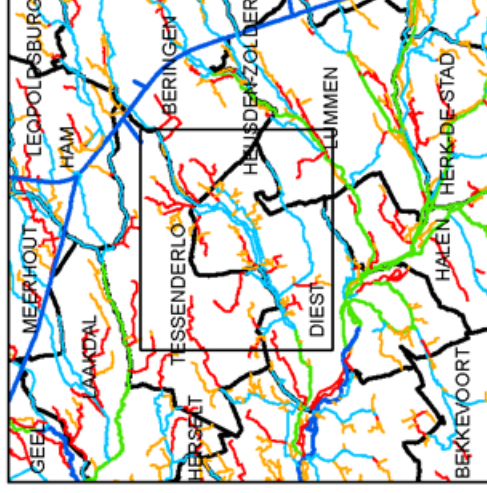
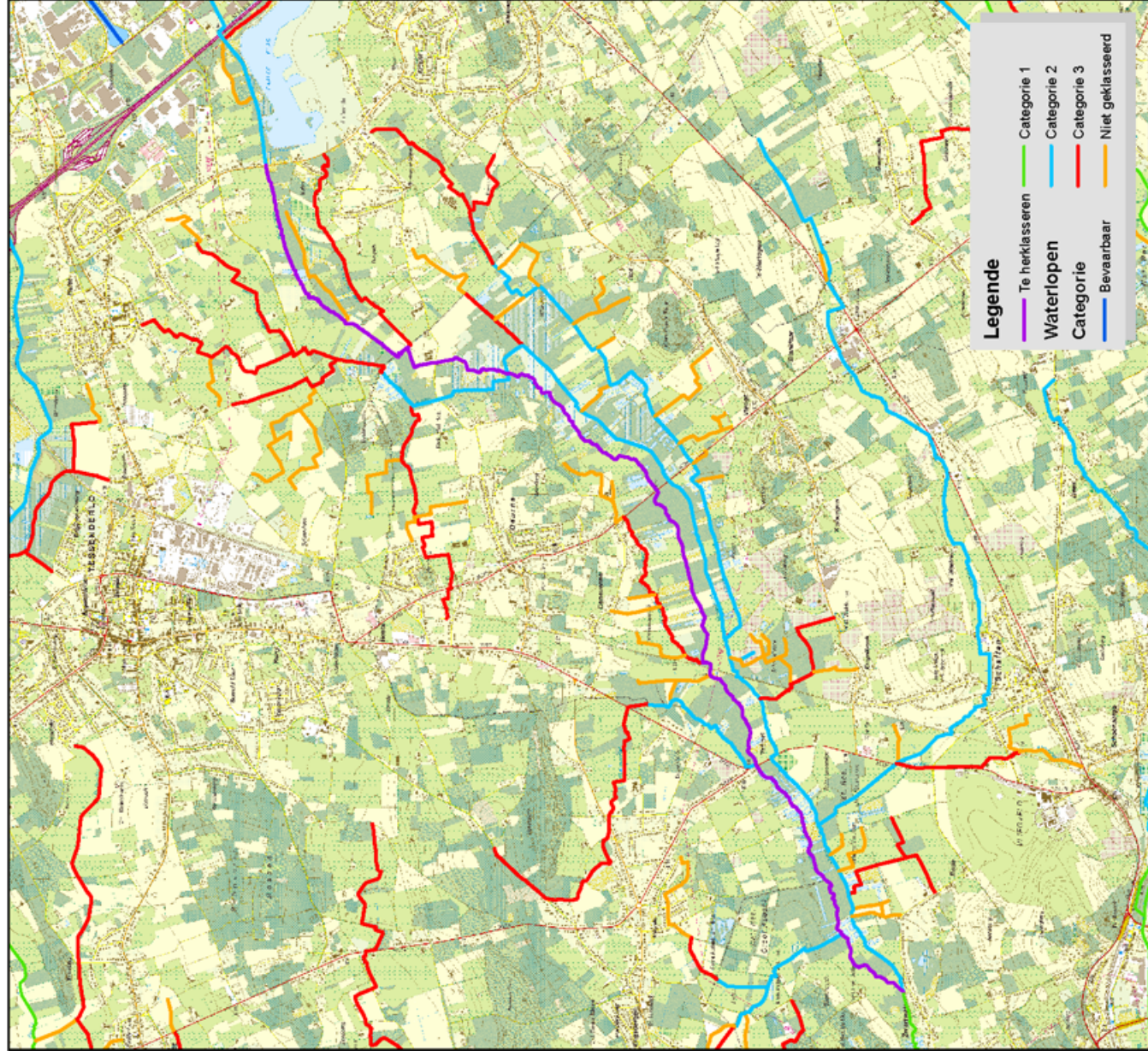
**Art. 2.** De Grote Leigracht en de Kleine Leigracht, aangeduid in paars op het detailplan, dat als bijlage 2 bij dit besluit is gevoegd, worden geklasseerd als onbevaarbare waterlopen van eerste categorie.

**Art. 3.** De Vlaamse minister, bevoegd voor het leefmilieu en het waterbeleid, is belast met de uitvoering van dit besluit.

Brussel, 26 april 2013.

De minister-president van de Vlaamse Regering,  
K. PEETERS

De Vlaamse minister van Leefmilieu, Natuur en Cultuur,  
J. SCHAUVLIEGE

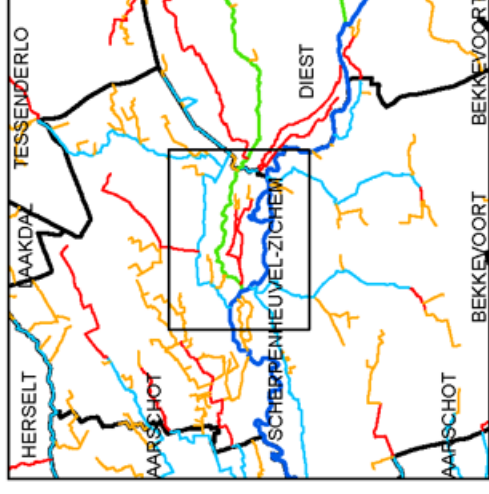
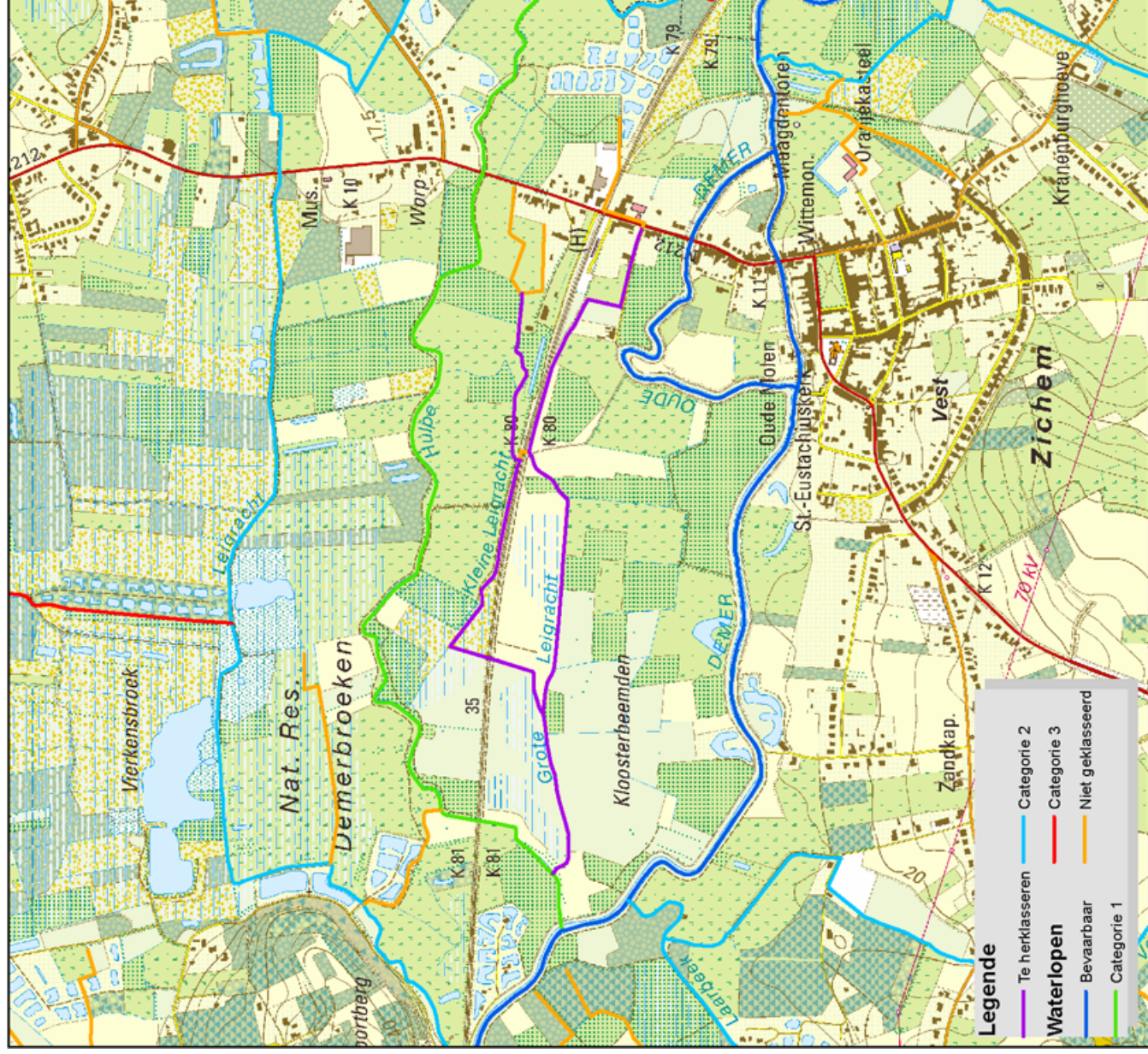


Bijlage I

Besluit van de Vlaamse Regering tot klassering van een deel van de Winterbeek, onbevaarbare waterloop van tweede categorie, tot onbevaarbare waterloop van eerste categorie in Tessenderlo, Beringen en Diest en klassering van een deel van de Grote Leigraacht en Kleine Leigraacht, onbevaarbare waterlopen van derde categorie, tot onbevaarbare waterlopen van eerste categorie in Scherpenheuvel-Zichem

**Kris PEETERS**  
Minister-president van de Vlaamse Regering

**Joke SCHAUVLIEGE**  
Vlaams minister van Leefmilieu, Natuur en Cultuur



### Bijlage II

Besluit van de Vlaamse Regering tot klassering van een deel van de Winterbeek, onbevaarbare waterloop van tweede categorie, tot onbevaarbare waterloop van eerste categorie in Tessenderlo, Beringen en Diest en klassering van een deel van de Grote Leirgracht en Kleine Leirgracht, onbevaarbare waterlopen van derde categorie, tot onbevaarbare waterlopen van eerste categorie in Scherpenheuvel-Zichem

**Kris PEETERS**  
Minister-president van de Vlaamse Regering

**Joke SCHAUVLIEGE**  
Vlaams minister van Leefmilieu, Natuur en Cultuur